



Profesional de Ciencias
Económicas de la Ciudad
Autónoma de Buenos Aires

Observatorio de Ciencias Económicas del CPCECABA – Relevamiento PyMEs

Informe Nro. 4
“Informe de coyuntura PyMEs industriales CABA”

Tercer Trimestre 2014





Contenidos

- *Introducción y Alcance*
- *Destacados del trimestre*
- *Estructura Productiva Industrial*
- *Termómetro Sectorial: Cantidades vendidas*
- *Nivel de Demanda*
- *Termómetro Sectorial: Ocupación*
- *Problemas de las PyMEs industriales*
- *Evolución Precio de Venta y Costos*
- *Evolución de rentabilidad*
- *Indice de Confianza empresarial PyME*
- *Ficha Técnica*

Introducción y Alcance

Dentro de su ámbito, el Consejo Profesional de Ciencias Económicas de CABA cuenta con más de 50 Comisiones de Estudio y Asesoramiento. En función de las inquietudes de las mismas es que el Consejo decidió la creación del Observatorio de Ciencias Económicas, quien tiene como misión acercar a los profesionales en ciencias económicas, información, estudios y análisis que hacen al escenario de actuación de las pequeñas y medianas empresas, para fortalecer y consolidar la relación profesional.

Adjuntamos el segundo informe de coyuntura correspondiente al tercer trimestre 2014 de PyMEs industriales de CABA, desarrollado con información relevada hasta octubre 2014 (ver ficha técnica).

Los datos, a partir de los cuales se elaboró el presente informe han sido relevados por la Fundación Observatorio PyME (FOP), entidad fundada por la Università di Bologna, la Organización Techint y la Unión Industrial Argentina, cuya misión es promover la valorización cultural del rol de las pequeñas y medianas

empresas en la sociedad, la investigación microeconómica aplicada y las políticas públicas de apoyo al desarrollo productivo.

La Encuesta es relevada por la Fundación Observatorio PyME(FOP)

Destacados Trimestre(julio-setiembre 2014)

Los costos de producción siguen creciendo por encima de los precios de venta tanto en CABA como en el resto del País.

Si bien las ventas reales decrecieron interanualmente un 14,3 % frente al tercer trimestre de 2013, las Firmas de CABA mostraron una menor caída en las unidades vendidas en relación al promedio nacional.

Se evidencian mayores ajustes en la ocupación del sector industrial PyME de CABA, pese a que se mantiene estable la proporción de firmas que reducen las horas trabajadas. Los sectores más afectados fueron los sectores con mayores caídas en la producción, principalmente en el sector textil , cueros y calzado. Cabe destacar que hubo sectores que pudieron incrementar levemente su nivel de ocupación, como el sector alimenticio y químicos.

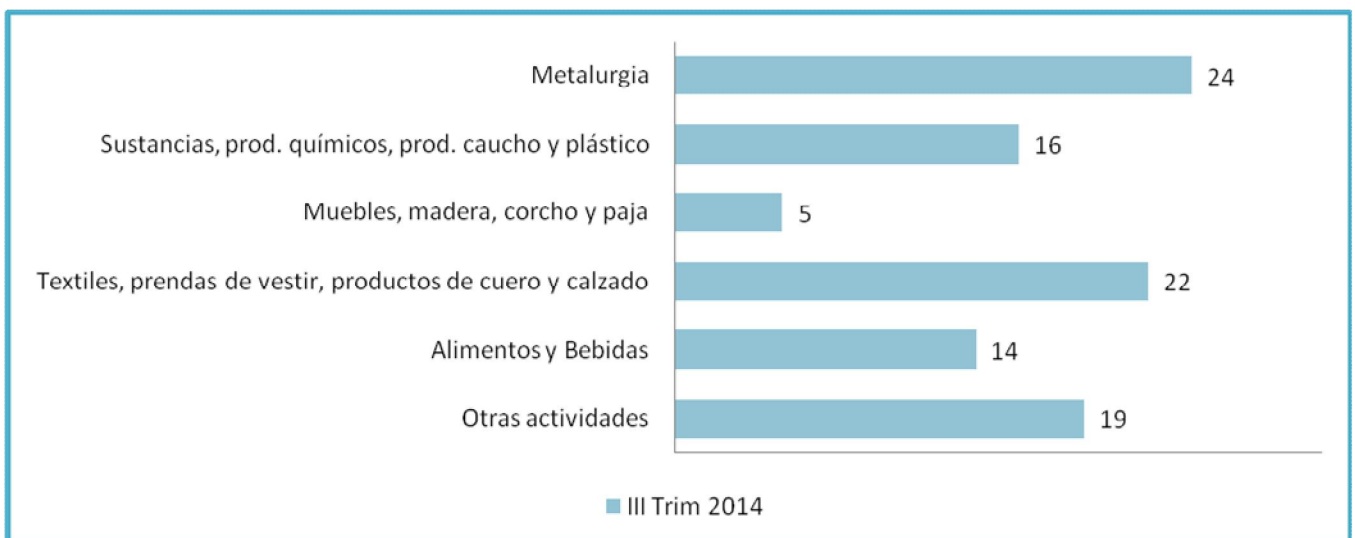
La caída de la producción principalmente entre julio y septiembre estuvo dada por el sector Metalúrgico y Alimentos-Bebidas en general.

Estructura Productiva Industrial

Durante el tercer trimestre del 2014, los sectores: Alimentos-Bebidas, Textil, Papel-Edición - Impresión, Productos Químicos-Plástico y Metalúrgico representaron el 81% de las empresas Industriales PyME de CABA .

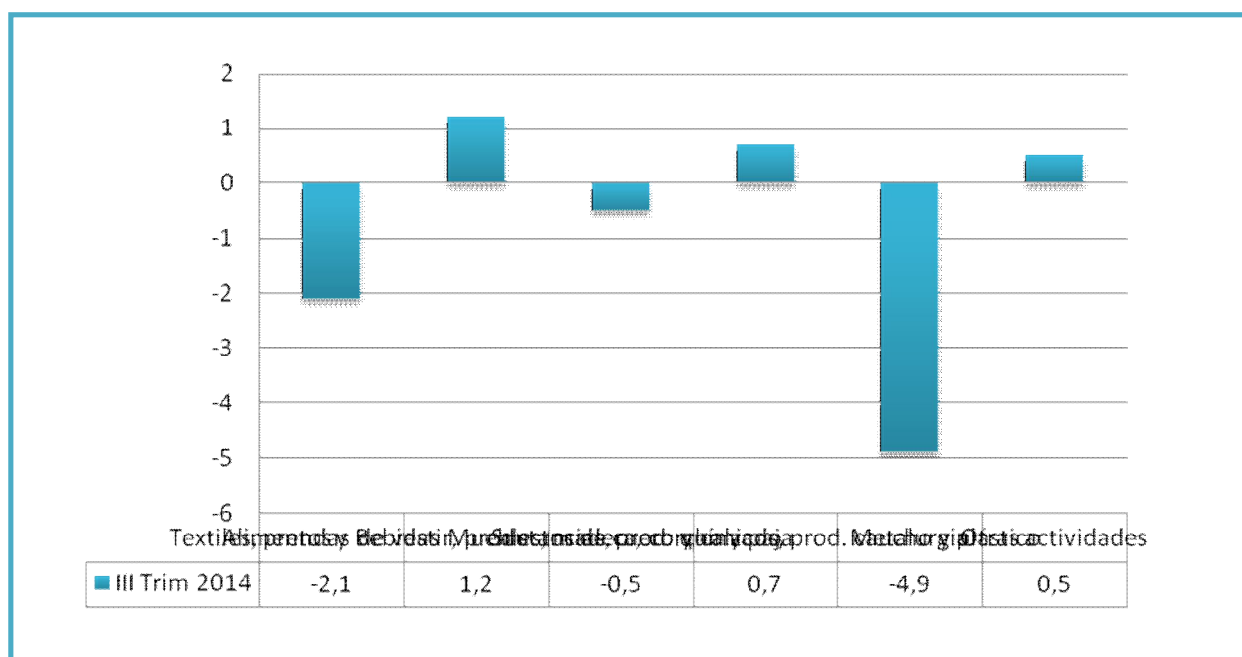


Estructura productiva industrial PyME de CABA
III TRIMESTRE 2014
% de empresas Industriales



Termómetro Sectorial: Cantidades vendidas

**Evolución Trimestral de las cantidades vendidas
-con estacionalidad- de las PYMES Industriales CABA**
Variaciones % respecto al Trimestre Anterior



Frente al trimestre anterior y con estacionalidad, las ventas reales cayeron 0,7% (promedio CABA), inclusive luego del repunte que tuvieron algunos sectores durante los últimos 2 trimestres. En términos interanuales la industria metalúrgica y maderera registran las bajas mas sensibles en el tercer trimestre del año, probablemente por ser un año muy desfavorable productivamente. Ninguna actividad logró aumentar sus cantidades vendidas.

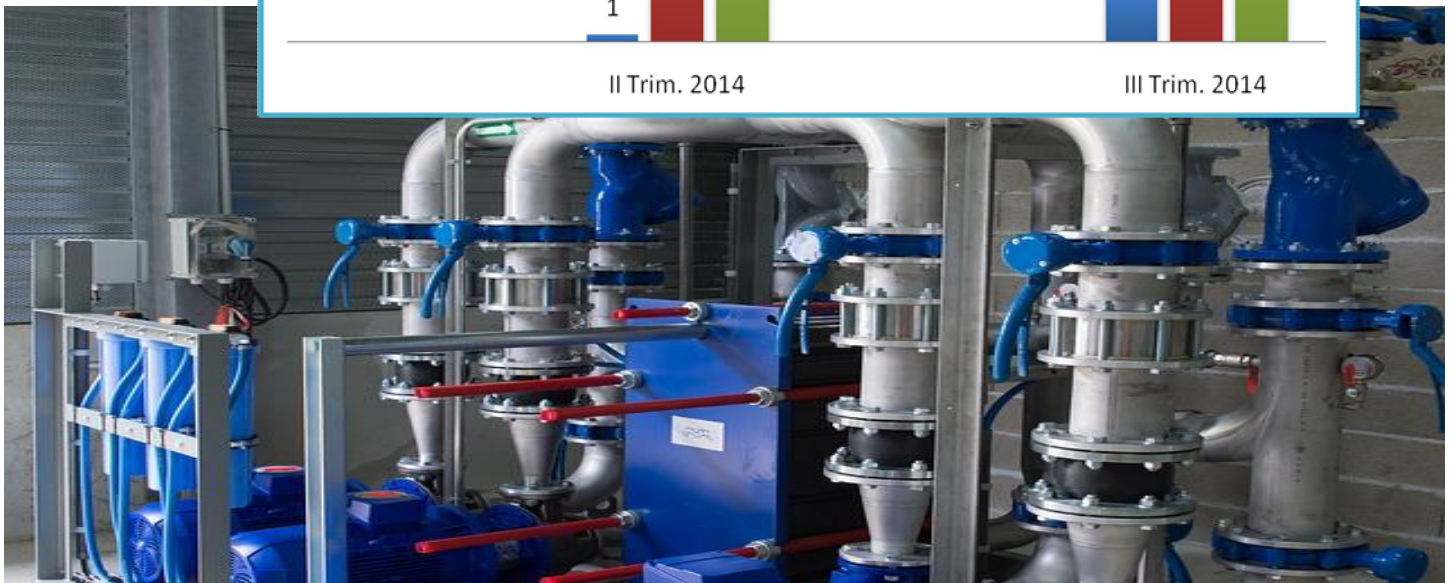
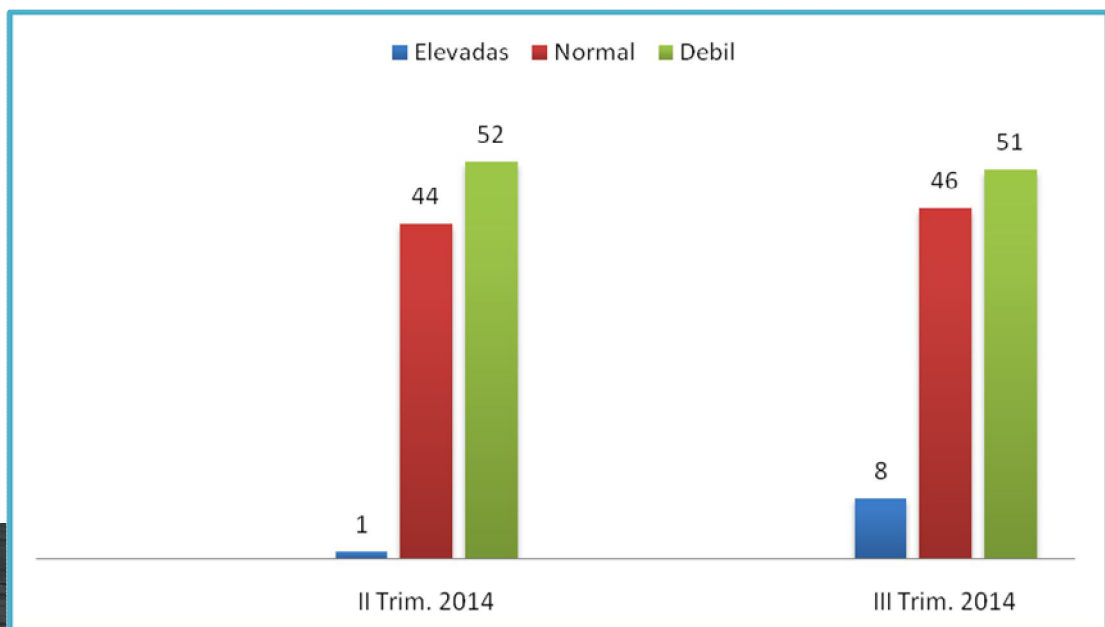
-1,4%

Es la variación porcentual promedio en CABA (con estacionalidad) respecto al mismo trimestre del año anterior.

Nivel de Demanda

El nivel de demanda soportado por las PyMES industriales demuestra que un 51% de las empresas en CABA tienen una cartera de pedidos "débil", mejorando unos puntos respecto al trimestre anterior.

Nivel de Demanda
% de Empresas



Termómetro Sectorial: Ocupación

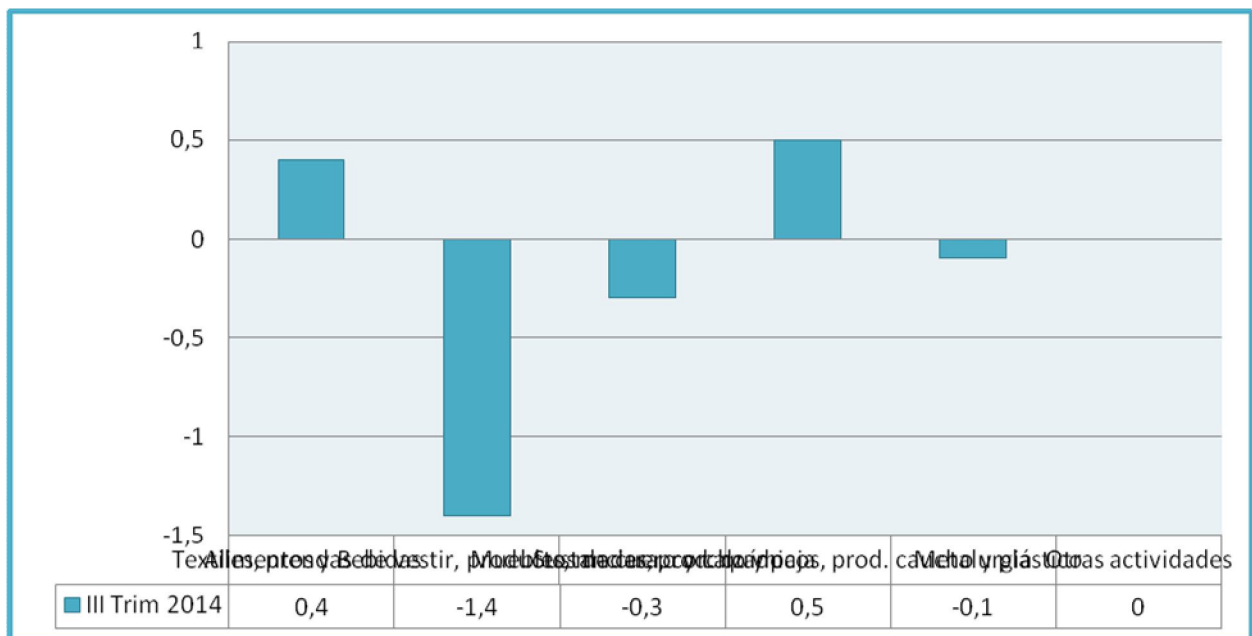
La caída en la ocupación comenzó en el IV trimestre del 2013 y desde entonces trimestre a trimestre se ha incrementado su contracción. Tal como sucedió en los trimestres pasados, excepto por Alimentos y Bebidas que incrementó su ocupación un 2.9% respecto al mismo trimestre del año anterior, todos los sectores industriales tendieron a la baja.

El mayor ajuste fue en Metalúrgica en donde se observa una disminución interanual considerable en referencia a trimestres anteriores, del orden del 6,2%.

-0,2%

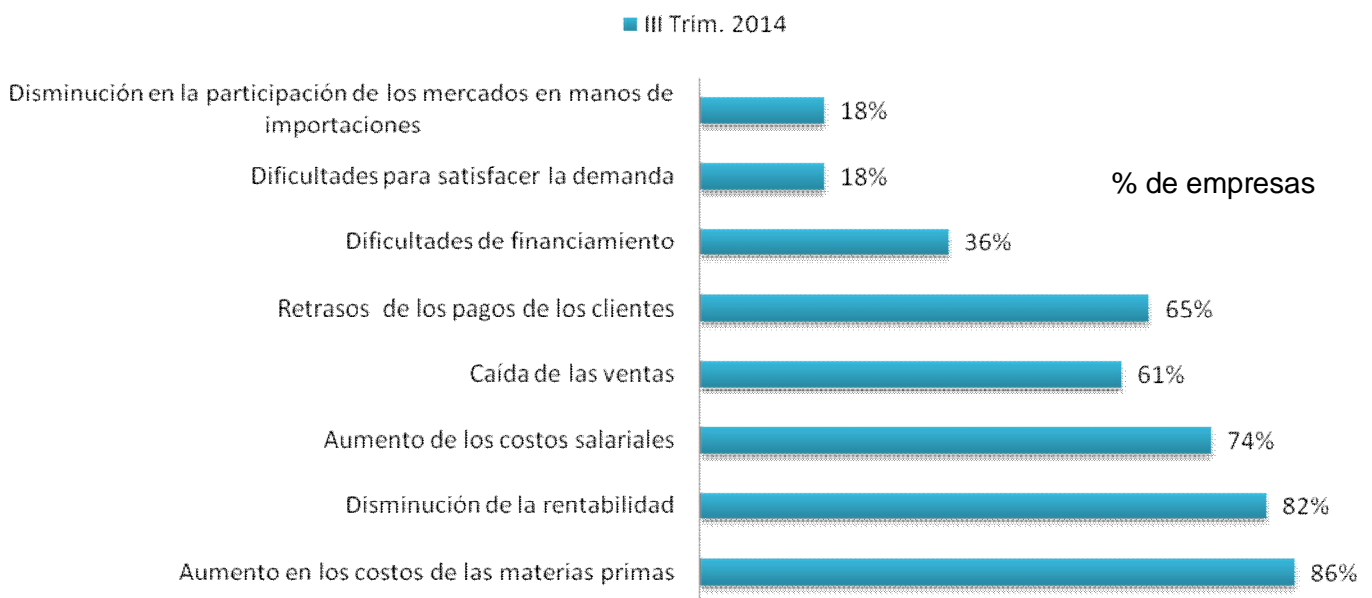
Es el promedio de la variación del nivel de ocupación respecto al trimestre anterior

Evolución Trimestral del nivel de ocupación de las PYMES Industriales CABA
Variaciones % respecto al Trimestre Anterior



Problemas de las PyMEs industriales

El presente cuadro no deja lugar a dudas sobre el espacio que ocupan las distintas preocupaciones del empresario PyME de CABA. La inflación y la volatilidad de precios son indudablemente los aspectos que están en su foco.



Evolución Precio de venta y costos

Podemos decir que las variaciones entre el precio de venta del principal producto y costo directo de producción por unidad de producto (en las Pymes Industriales de CABA), comenzaron a estabilizarse horizontalmente luego del gran ajuste cambiario durante el primer cuatrimestre del 2014.

El aumento de precios en el tercer Trimestre fue de 6,7% en las PyMEs industriales de CABA, por debajo de los costos que crecieron casi el doble (12,5%).

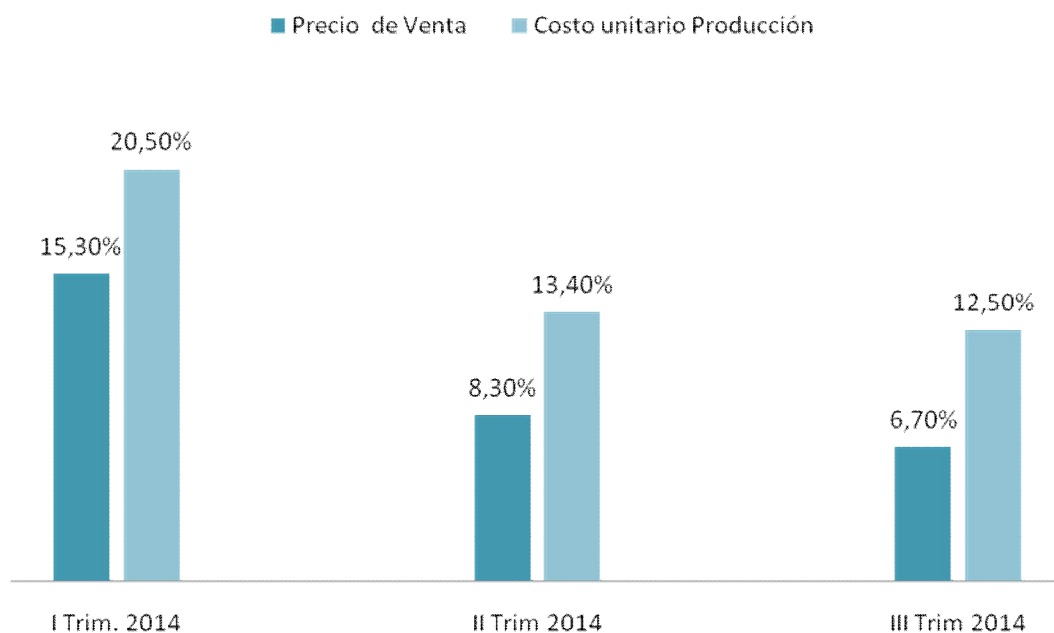
Si bien los precios en CABA y el resto de país se mueven en forma muy homogénea, los costos mostraron leves diferencias en los últimos dos

trimestres, trayendo las variaciones más considerables las correspondientes a los sujetos de CABA.

Durante el tercer trimestre, el costo del principal insumo de producción y el salario de los empleados crecieron de la misma forma inter-trimestre luego de la devaluación de principios de 2014 que afecto a los costos, y la tendencia de aumento de sueldos en el segundo trimestre por el cierre de la mayoría de las paritarias convencionales sindicales.

Evolución trimenstral de precio de venta del principal producto y costo directo de producción por unidad de producto

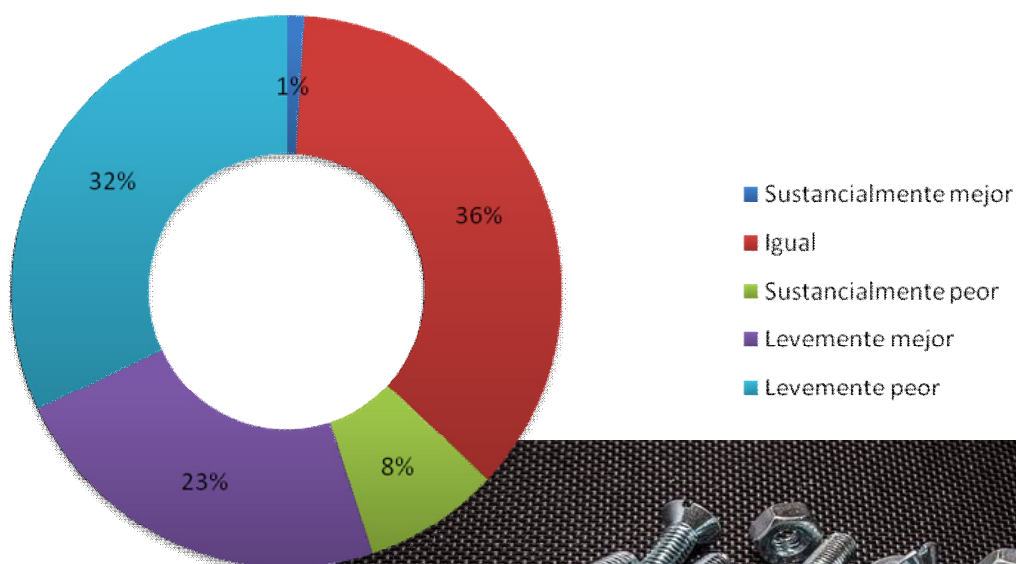
Variaciones % respecto al trimestre anterior



Evolución de la rentabilidad

Según las declaraciones de los empresarios en el tercer trimestre podemos ver que un porcentaje de empresas (relacionado con agosto) mejoraron su rentabilidad. Aunque también un reducido grupo declara estar levemente peor.

Los empresarios nucleado en CABA muestran un optimismo mayor, en relación al resto del país, haciendo referencia con al rentabilidad de su próximo año. Tengamos en cuenta que para esta misma época va a haber elecciones nacionales en donde, de seguro, habrá cambios políticos y para los más pesimistas eso se transforma en una corazonada importante.



Indice de confianza empresarial PyME (ICEPyME)

En el mes de octubre el nivel de confianza de los industriales PyME de CABA fue semejante al del resto del país. El ICEPyME de las PyME CABA fue de 34.6 (bajando casi 3 puntos respecto del al trimestre anterior) mientras que a nivel nacional fue de 35.6. Las expectativas de inversión son comparables con las de Abril 2012 donde comenzó a desacelerarse la economía, pero aún continúan su brecha descendiente.

En relación al “humor empresarial” de los empresarios PyME hubo un deterioro a nivel CABA mientras que en el resto del país se mantuvo estable, lo cual explica la mayor cautela de los empresarios CABA. La proporción de empresarios que cree que este es un buen momento para invertir en maquinaria se mantuvo en valores bajos (31%).



Índice de Confianza Empresarial de la industria PyME (ICEPyME) – Determinación del indicador confeccionado por la FOP

→ 1

El ICEPyME mide el **humor empresarial**, variable que condiciona las decisiones de producción e inversión a corto y mediano plazo en las PyME industriales.

→ 2

Se elabora a partir de datos recogidos en las **Encuestas Coyunturales a PyME industriales de todo el país y de Software y Servicios informáticos de CABA**.

→ 3

Cada empresario es consultado respecto de su sensación sobre su **empresa** (y la rentabilidad), su **sector de actividad** y el **país**.

→ 4

Para cada una de estas dimensiones, se le solicita al empresario que compare el presente con la situación respecto a **un año atrás (condiciones actuales)**, y con su estimación respecto a la situación **dentro de un año (expectativas futuras)**.

→ 5

Por último, se le pide al empresario que indique si considera que es un buen o un mal **momento para realizar inversiones** (en industria se especifica **en maquinaria y equipo**).

→ 6

A partir de los ejercicios estadísticos *Análisis de correspondencia* y *Análisis factorial* se confecciona el siguiente índice:

ICEPyME = condiciones actuales + expectativas futuras + momento para invertir

→ 7

El ICEPyME puede variar **entre un mínimo de 0 y un máximo de 100 puntos**.

Ficha Técnica

Nota: El Observatorio de Ciencias Económicas del CPCECABA desarrolló el presente informe utilizando información de la encuesta relevada por la Fundación Observatorio PyME (FOP). Adjuntamos la ficha técnica .

Universo de estudio	<ul style="list-style-type: none">•Empresas clasificadas entre los CIU 15 y 37 de la CIU Rev.3.1.
Metodología	<ul style="list-style-type: none">•I Trimestre: Los datos fueron recogidos mediante encuestas autoadministradas realizadas durante el mes de mayo de 2014.•II Trimestre: Los datos fueron recogidos mediante encuestas autoadministradas realizadas durante el mes de julio de 2014.•III Trimestre: Los datos fueron recogidos mediante encuestas autoadministradas realizadas durante el mes de octubre de 2014.
Diseño, Tamaño y Cobertura de muestra	<ul style="list-style-type: none">•La selección de las empresas se realizó mediante un muestreo probabilístico estratificado por sector industrial y cantidad de ocupados. La muestra está conformada por 210 empresas de la Ciudad Autónoma de Buenos Aires (CABA) y se extrajo de un directorio de empresas industriales PyME representativo del total de las PyME de la industria manufacturera de CABA que el Observatorio PyME utiliza para la realización de sus encuestas estructurales anuales.
Tamaño de las muestras	<ul style="list-style-type: none">•I Trimestre: Se encuestaron 179 empresas.•II Trimestre: Se encuestaron 142 empresas.•III Trimestre. Se encuestaron 166 empresas.