



Profesional de Ciencias
Económicas de la Ciudad
Autónoma de Buenos Aires

Observatorio de Ciencias Económicas del CPCECABA – Relevamiento PyMEs

Informe Nro. 17
“Informe de coyuntura PyMEs de Software
y Servicios Informáticos CABA”

Tercer Trimestre 2016 y
Perspectivas para el año en curso.



Contenidos

- *Introducción y Alcance*
- *Síntesis de resultados*
- *Estructura Productiva de las PyME de Software y Servicios Informáticos (SSI)*
- *Cantidad de horas trabajadas*
- *Problemas de las PyME de Software y Servicios Informáticos (SSI)*
- *Evolución de precios*
- *Rentabilidad*
- *Expectativas 2016*
- *Índice de Confianza empresarial PyME*
- *Apéndice especial*
- *Ficha Técnica*



Introducción y Alcance

Dentro de su ámbito, el Consejo Profesional de Ciencias Económicas de CABA cuenta con más de 50 Comisiones de Estudio y Asesoramiento. En función de las inquietudes de las mismas es que el Consejo decidió la creación del Observatorio de Ciencias Económicas, quien tiene como misión acercar a los profesionales en ciencias económicas, información, estudios y análisis que hacen al escenario de actuación de las pequeñas y medianas empresas, para fortalecer y consolidar la relación profesional.

Adjuntamos el informe de coyuntura correspondiente al segundo trimestre 2016 de **PyMEs de Software y Servicios Informáticos (PSSI) de CABA**, desarrollado con información relevada durante el mes de Octubre 2016 (ver ficha técnica).

Los datos, a partir de los cuales se elaboró el presente informe han sido relevados por la Fundación Observatorio PyME (FOP), entidad fundada por la Università di Bologna, la Organización Techint y la Unión Industrial Argentina, cuya misión es promover la valorización cultural del rol de las pequeñas y medianas

La Encuesta es relevada por la Fundación Observatorio PyME(FOP)

Síntesis de resultados

COMPARACION DE LAS PyME DE SSI de CABA e INDUSTRIALES DE todo el país

Resulta interesante comprobar que en el 3° trimestre, las Pymes del sector de SSI, mejoraron su performance respecto de igual período del año 2015, en valores desestacionalizados. Su volumen de ventas creció un 3,7%, manteniéndose casi sin variación el nivel de ocupación.

Estos valores muestran un comportamiento superior al de las Pymes manufactureras, que aumentaron sus ventas en un 1,6% y disminuyeron sus plantillas en un 1,1%.

Las cifras interanuales muestran caídas de 5 p.p. en las ventas i.a. frente a la variación del segundo trimestre. En cambio el nivel de ocupación aumentó un 2,6% i.a.

Las cifras siguen mostrando un desempeño superior al de las Pymes industriales de CABA, que cayeron un 6,5% i.a. en ventas y un 3,2% i.a. en el nivel de ocupación.

En cuanto a los precios, en el marco de un incipiente proceso de desaceleración inflacionaria, el sector de SSI muestra incrementos del 30% i.a., superior al que registraron los productos manufacturados.

Los salarios de los trabajadores del sector aumentaron en el 3TM menos que sus colegas de la industria manufacturera (6,7% vs. 8,6%).

También muchos de los empresarios declaran que sus ingresos disminuyeron. El 44% de ellos aseguran que sus empresas perdieron rentabilidad, mientras que una cuarta parte del sector manifiesta haber mejorado. Esta percepción resulta similar a la de un año atrás.

El empresariado de las Pymes de SSI consideran que la inestabilidad del escenario social, político y económico, resulta ser su principal problema. Aún en mayor medida que en 2014 y 2015.

Le siguen en importancia las carencias de RRHH con adecuada calificación y el escaso margen de rentabilidad.

Síntesis de resultados (Cont.)

EXPECTATIVAS

Las expectativas sobre el 4TM indicaban que menos de la mitad de los empresarios SSI esperaban aumentar sus ventas y un 29% esperaba un incremento de ventas al exterior. Casi la misma proporción (un tercio) estimaba aumentar sus inversiones.

Para un 27% del empresariado del sector, los precios continuarían subiendo. Respecto del nivel de ocupación, un 35% creía que aumentarían el plantel de personal. Sin embargo 8 de cada 10 no esperaban cambios en la cantidad de horas trabajadas.

De cara al año 2017, 7 de cada 10 empresarios de SSI de CABA, confían en que mejorará la rentabilidad de su empresa.

Queda claro que pese a las dificultades que han atravesado durante 2016, el sector de SSI mantiene su visión futura de perspectivas favorables para el 2017.

INDICE DE CONFIANZA EMPRESARIA PyME de CABA

En el 3TM la confianza de los empresarios PyME del sector SSI continúa mejorando -también en sus colegas de la industria manufacturera. Respecto de agosto16 es leve la variación del 1,8%. Sin embargo es claramente superior al período 2011-2015 y un 8,2% mejor que en noviembre del 2015.

La recuperación de las ventas reales en el período promueve estados de ánimo favorables, tanto en la confianza en la propia empresa, como en el sector y en la macroeconomía nacional en general.

Las expectativas de rentabilidad mejoran levemente entre los empresarios Pyme del Sector. Del mismo modo, pero como mayor fuerza se manifiestan respecto de la coyuntura. Similar optimismo manifiestan los industriales PyME.

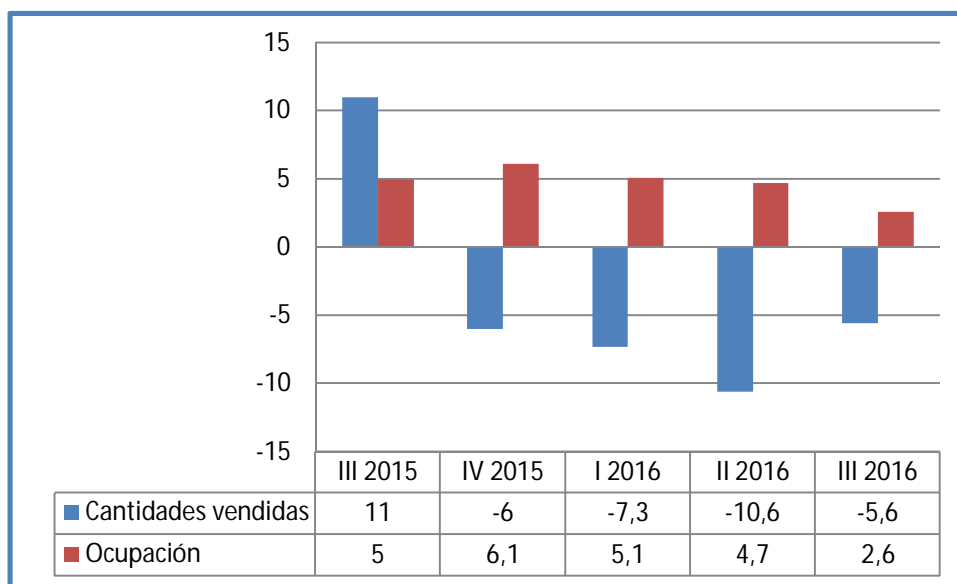
La propensión a invertir de los empresarios SSI (45%) aumentó más que entre las PyME industriales (36%).

Estas posturas guardan correlación con la confianza en la evolución del último período y la estabilidad en las expectativas a futuro.

Estructura productiva de las PyME de SSI de CABA

Evolución trimestral de las Cantidades vendidas y la Ocupación

Variación % interanuales.



Las PyME SSI de CABA, que constituyen el 64% de este tipo de empresas en todo el país, en el 3TM 2016, aumentaron su volumen de ventas en un 3,7% respecto del trimestre anterior, manteniéndose invariable el nivel de ocupación. También las PyME manufactureras aumentaron sus ventas en un 1,6%, pero en cambio redujeron su plantel de ocupados en un 1,1%.

La comparación interanual muestra una contracción en las cantidades vendidas del 5,6% i.a. y un aumento del 2,6% en el nivel de ocupación, en las PyME SSI. Idéntico comportamiento se observa en las empresas del sector manufacturero con cifras del -6,5% i.a. y del -3,2% i.a. en el volumen de ventas y personal ocupado respectivamente.

Estos guarismos confirman las previsiones que anticipaban las mayores dificultades macro y micro para el primer semestre 2016, esperando recuperar en alguna medida los volúmenes de venta y los niveles de ocupación a partir del 3TM.

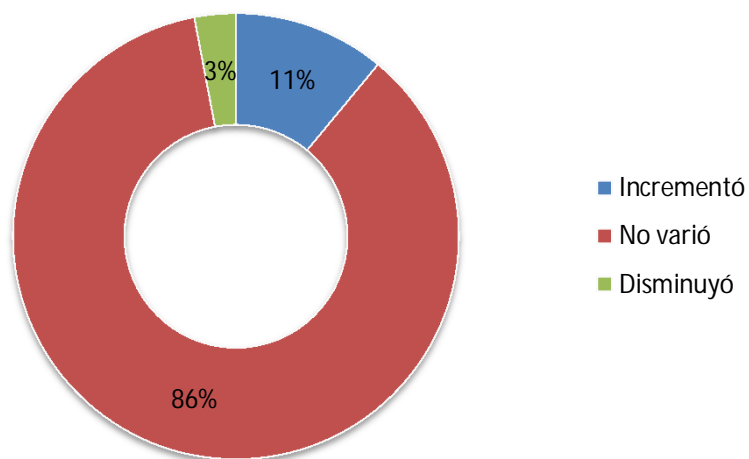
Cantidad de horas trabajadas

En el 3TM, el 86% de las PyME del sector SSI mantienen estable la cantidad de horas trabajadas por su personal. Un 11% en cambio manifiestan haberlas aumentado.

Comparativamente, las PyME manufactureras de todo el país mantienen las mismas proporciones que en 2TM. Dos terceras partes mantuvieron las horas trabajadas; un 17% disminuyeron y un 7% aumentaron.

Es para destacar la estabilidad de horas trabajadas en este sector de servicios tecnológicos caracterizado por la necesidad de una demanda intensiva de personal. Es conocido el reconocimiento de especialistas locales en estas disciplinas.

¿Cómo varió la cantidad de horas trabajadas por el personal afectado al proceso productivo de su empresa respecto al trimestre anterior?



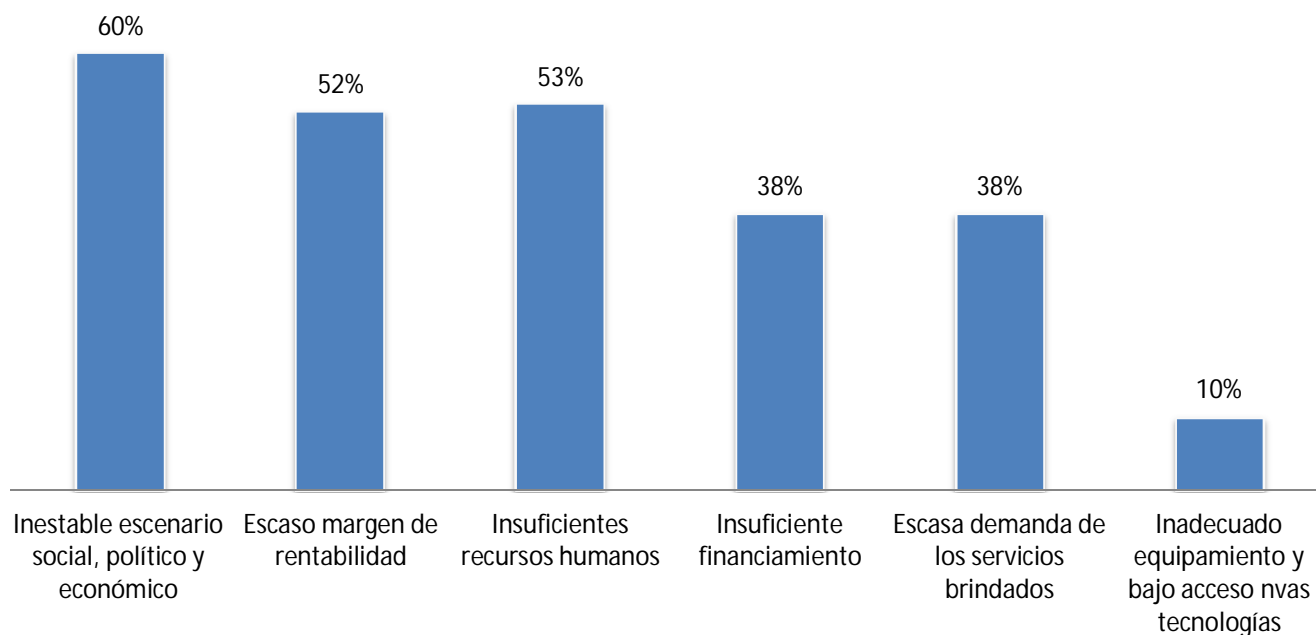
Problemas de las PyME de SSI de CABA

Si bien la importancia de los factores que afectan el desenvolvimiento de este tipo de empresas siguen siendo los mismos, han perdido significación respecto de las mediciones 2014 y 2015. El clima socioeconómico y político sigue siendo la dificultad principal, pero con menor nivel de importancia (74% en 2014; 68% en 2015 y 60% en 2016). Un caso similar es de "Escaso margen de rentabilidad" que bajó del 61% en 2014 a 52% en 2016.

Para considerar particularmente son los aspectos que han crecido en valoración: el relacionado con la disponibilidad e insuficiente capacitación de los RRHH (del 44% en 2014 a 53% en 2016) y la caída de la demanda de servicios (de 28% en 2014 a 38% en 2016).

Estas consideraciones constituyen señales de alarma por un lado y de oportunidades por el otro. Las carencias en RRHH capacitados para una industria de servicios de Siglo XXI es en verdad un impedimento al crecimiento local y una tentación hacia la adquisición de recursos foráneos.

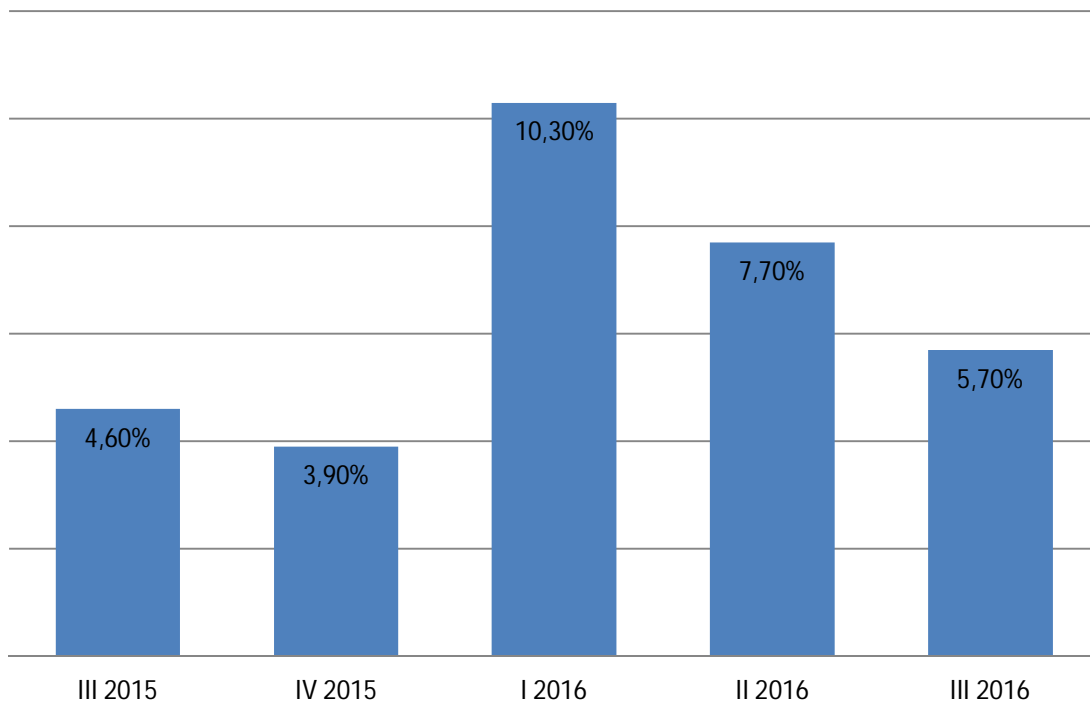
Visto desde la óptica positiva, las personas que incursionen en carreras afines con las necesidades del Sector tendrían asegurado su encuadre laboral con relativa facilidad.



Evolución de Precios

En el 3TM 2016 los precios de la PyME SSI continuaron superando los de las PyME industriales, tendencia iniciada en el 2TM. Sin embargo el 30% de promedio i.a. no alcanzaría a igualar los índices de inflación. La tendencia de evolución en el índice de evolución de los precios de ambos sectores productivos, muestra una desaceleración hacia fines de año.

Evolución trimestral del precio de venta del principal producto o de la hora de trabajo facturada

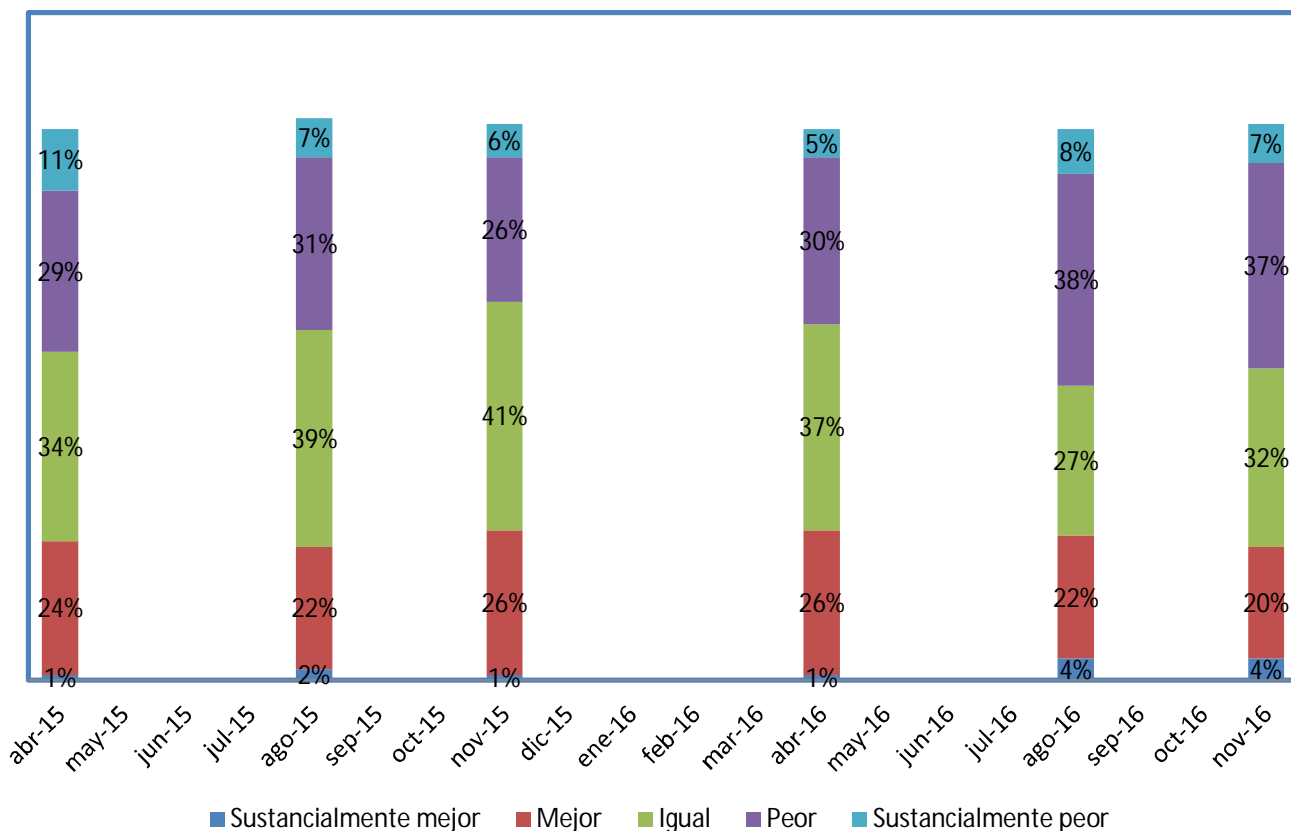


Rentabilidad

En este caso se relevan las consideraciones de los empresarios PyME SSI respecto a la comparación 2015 vs 2016. En este sentido manifiestan haber empeorado el 44% de ellos.

Sin embargo, llamativamente en un año controvertido en lo que a resultados económicos se refiere, un cuarto del sector, en el 3TM, reconoce haber mejorado el nivel de rentabilidad respecto del año anterior.

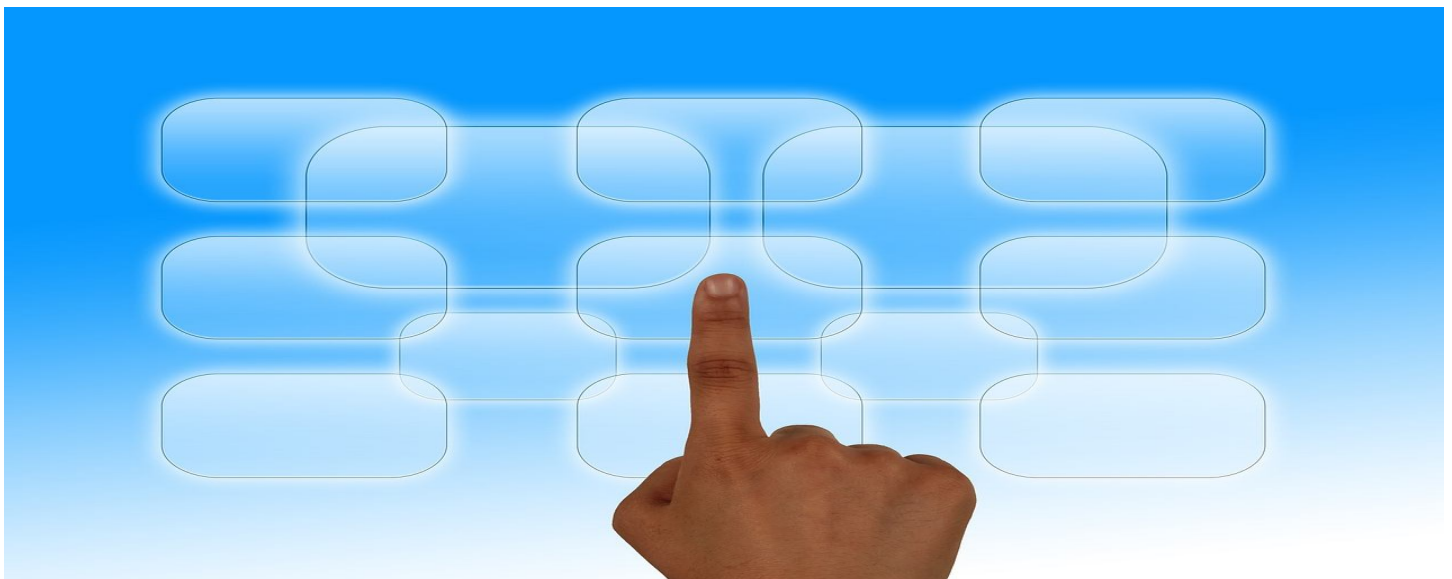
Esta performance duplica a la que reconocen las Pyme manufactureras.



Expectativas 2016

Los empresarios PyME del sector SSI de CABA tienen expectativas significativamente positivas para el año 2017. Prueba de ello es que el 69% espera mejorar el nivel de rentabilidad y sólo un 5% manifiesta que sus resultados económicos empeorarán. Las expectativas de las PyME manufactureras no difieren sustancialmente.

El sector de SSI percibe mejoras sustanciales. Se trata de industrias de servicios basados en el conocimiento, abiertas al mundo, que sin embargo reconocen dificultades en la retención e incorporación de talentos.



Índice de confianza empresarial PyME (ICEPyME)

Resulta notoria la percepción de estabilidad en el índice de confianza empresarial, tanto en lo que se refiere al desempeño actual como las expectativas futuras. Al punto que el 45% de ellos considera que es un buen momento para invertir.

Significando la mejor perspectiva de los últimos 5 años. Esta visión se apoya también en la mejora de la confianza de los empresarios PyME respecto de la coyuntura actual y futura.

Se destaca la visión favorable de un sector que mantiene estabilidad en sus expectativas de evolución. Una característica que ha superado la visión de sus similares del sector manufacturero durante todo el año 2016.



Indice de Confianza Empresarial de la industria PyME (ICEPyME) – Determinación del indicador confeccionado por la FOP

→ 1

El ICEPyME mide el **humor empresarial**, variable que condiciona las decisiones de producción e inversión a corto y mediano plazo en las PyME industriales.

→ 2

Se elabora a partir de datos recogidos en las **Encuestas Coyunturales a PyME industriales de todo el país y de Software y Servicios informáticos de CABA.**

→ 3

Cada empresario es consultado respecto de su sensación sobre su **empresa** (y la rentabilidad), su **sector de actividad** y el **país**.

→ 4

Para cada una de estas dimensiones, se le solicita al empresario que compare el presente con la situación respecto a **un año atrás (condiciones actuales)**, y con su estimación respecto a la situación **dentro de un año (expectativas futuras)**.

→ 5

Por último, se le pide al empresario que indique si considera que es un buen o un mal **momento para realizar inversiones** (en industria se especifica **en maquinaria y equipo**).

→ 6

A partir de los ejercicios estadísticos *Análisis de correspondencia* y *Análisis factorial* se confecciona el siguiente índice:

ICEPyME = condiciones actuales + expectativas futuras + momento para invertir

→ 7

El ICEPyME puede variar **entre un mínimo de 0 y un máximo de 100 puntos**.

APENDICE ESPECIAL

LA INDUSTRIA DE SERVICIOS BASADOS EN EL CONOCIMIENTO (SBS)

Según datos del gobierno argentino, el sector emplea, en el país, a 120.000 profesionales que trabajan exclusivamente para otros mercados. Generan US\$ 6 mil millones de ingresos netos de divisas al año y constituyen el tercer rubro de exportación, detrás de los complejos sojero y automotriz.

Este volumen de exportación de SBC permitió generar una balanza positiva de U\$S 2.200 millones frente a sus importaciones. Con este superávit del 37%, Argentina es el principal país de la región en generación de ingresos netos, siendo el 2do en volumen de exportación, detrás de Brasil. *



El periodista Pablo Fernández Blanco (La Nación), fue premiado por el CPCECABA por el artículo "Talento argentino, la exportación que no pasa por aduana: los servicios del conocimiento ganan terreno en la economía", publicado en el diario La Nación el 2 de mayo de 2016.

En la nota, el periodista describe cómo la producción de servicios derivados del capital humano local se destacó entre los mayores complejos exportadores del país en 2015 en contraste con un pobre desempeño general de las ventas al exterior.

Por su parte, la consultora internacional Everest Group elaboró un informe donde califica a Buenos Aires como la mejor ciudad de América Latina para producir servicios - por su relación costo/disponibilidad de mano obra calificada. Y además, entre las primeras 5 del mundo para los servicios de BPO (Business Process Outsourcing) y entre las primeras 10 para ITO (Information Technology Outsourcing).

"Son más de 120.000 los argentinos que trabajan diariamente exportando servicios del conocimiento. Tanto en el desarrollo de software, como la atención de infraestructura informáticas, llevando la contabilidad o liquidando sueldos alrededor del mundo, gestionando compras corporativas, realizando contenidos audiovisuales, produciendo publicidad, editando videos, revisando contratos, o haciendo la ingeniería de una obra. Solo por mencionar algunas de las tantas actividades que Argentina exporta." *

APENDICE ESPECIAL

LA INDUSTRIA DE SERVICIOS BASADOS EN EL CONOCIMIENTO (SBS)(cont.)

Claro que, en esta nueva época que nos toca atravesar, caracterizada por el impacto tecnológico en todas las actividades, aparecen cambios en los procesos, las funciones y las relaciones empresarias. De allí que ha nacido una nueva forma de relación laboral/profesional: el empleo líquido. "... la tecnología, atraviesa el mundo del trabajo para cambiarlo para siempre y hacer que ahora no importen los horarios fijos, el lugar o el tipo de contrato que exista entre empleado y empleador. Algo sí está claro, lo que importa es el valor agregado que el trabajador aporte en su tarea." **

La industria de los Servicios Basados en el Conocimiento, que incluyen los SSI (Software y Servicios Informáticos), constituyen en la actualidad un espacio de negocios y de desarrollo profesional para los matriculados. Con un extraordinario potencial futuro.

Son cambios que los profesionales en Ciencias Económicas, no pueden ignorar , ni conviene que lo hagan.

Fuente:

* Argencon

** La Nación-Management 2020

Ficha Técnica

Nota: El Observatorio de Ciencias Económicas del CPCECABA desarrolló el presente informe utilizando información de la encuesta relevada por la Fundación Observatorio PyME (FOP). Adjuntamos la ficha técnica .

Universo de estudio	•Empresas clasificadas entre los CIU 72 de la CIU Rev.3.1.
Metodología	•III Trimestre: Los datos fueron recogidos mediante encuestas auto-administradas realizadas durante el mes de Octubre 2016
Diseño, Tamaño y Cobertura de muestra	•La selección de las empresas se realizó mediante un muestreo probabilístico con un tamaño muestral de 260 empresas de la Ciudad Autónoma de Buenos Aires (CABA) y se extrajo de un directorio de empresas PyME que el observatorio PyME utiliza para la realización de sus encuestas estructurales anuales.
Tamaño de las muestras	•III Trimestre: Se encuestaron 101 empresas.