

Reporte Mensual de Recaudación Tributaria Nacional

Enero de 2017



Reporte mensual de Recaudación Tributaria Nacional

Claves

- La Recaudación La Recaudación Tributaria Nacional de diciembre se ubicó en \$275.542 millones, mostrando una tasa de crecimiento interanual de 90%, la más alta del año influido fuertemente por el cierre de la segunda etapa de la exteriorización de capitales el 31 de diciembre de 2016. En términos reales, pasó de contraerse a una tasa de 5,8% en noviembre a caer solo 1,8%, es decir 4 puntos por encima
- Si se excluyen los recursos extraordinarios del blanqueo, se observa que la recaudación del año 2016 hubiese sido \$1.963.385 millones, 27,7% superior al acumulado de diciembre de 2015, y acumularía una caída de 4,7% en términos reales en relación a un año atrás.
- En lo que refiere a los componentes de la recaudación tributaria y considerando tanto su crecimiento como la participación, se observa que a lo largo del 2016 el IVA (neto) fue el tributo que mayor impulso le dio al avance de la recaudación acumulada, significando 27,1% del avance de la recaudación total; por su parte el aumento de la recaudación de Aportes y Contribuciones representaron un 25,4% del crecimiento total observado. El Blanqueo contribuyó con 21,4% del avance interanual total, mostrando la relevancia que tuvo para las finanzas nacionales.
- Como se comentó, en términos de tasa de crecimiento acumulada a lo largo de 2016 el primer puesto lo ocupan los Derechos de importación, que acumularon durante el año una expansión interanual de su recaudación de 58,8%, compatible con un avance real de 16,7%.
- Créditos y débitos en cuenta corriente (impuesto al cheque) ocupó el segundo lugar en términos de crecimiento acumulado a lo largo de 2016, pese a lo cual mostró a lo largo del año un comportamiento oscilante, aunque con una tendencia a desacelerarse. En términos acumulados en 2016 recaudó \$131.669 millones, un 35,1% más que en 2015 (-1% en términos reales).
- El IVA (neto de devoluciones y reintegros) ocupó el tercer puesto términos de crecimiento interanual en 2016. Su recaudación se ubicó en \$586.234 millones, creciendo 33,9% en relación a la recaudación de 2015. Sin embargo, este aumento quedó por detrás del aumento de precios, con lo que su recaudación real se contrajo 1,7%.

- A lo largo de 2016 los Aportes y contribuciones a la seguridad social mostraron un pobre desempeño, con crecimientos interanuales inferiores a la inflación. La recaudación del sistema de seguridad social acumuló en diciembre \$536.180 millones, un 33,7% más que en 2015, mientras que en términos reales se contrajo 2%.
- Ganancias mostró a lo largo de 2016 un desempeño afectado por la modificación de las deducciones implementadas a aquellos que tributan en la 4ta categoría. Su recaudación nominal a lo largo de 2016 se ubicó en \$432.907 millones, creciendo un 13,5% interanual en términos nominales, aunque en términos reales se contrajo 16,7%.
- Este tributo muestra perspectivas menos alentadoras que las anteriores en lo que refiere a su recaudación. Si bien una mejora de la actividad incrementaría el monto percibido por el fisco, las modificaciones para quienes tributan en la 4ta categoría (a partir de 2017 Impuesto a los altos ingresos), influirán de manera notoria en el monto total, al menos durante 2017, con lo que se estima que las mejoras (reales) de la recaudación de este impuesto no serán notorias de reactivarse la economía.
- A lo largo de 2016 el desempeño de los Derechos de exportación fue relativamente variable aunque en general mediocre, con tasas de crecimiento que no superaron la inflación. Finaliza el año con una recaudación de \$71.509 millones, un 5,8% inferior a la recaudación acumulada de 2015.

Reporte mensual de Recaudación Tributaria Nacional

A partir de la información difundida por el Ministerio de Hacienda y AFIP, correspondiente a la recaudación tributaria nacional de diciembre del 2017, se analizan a continuación sus principales características.

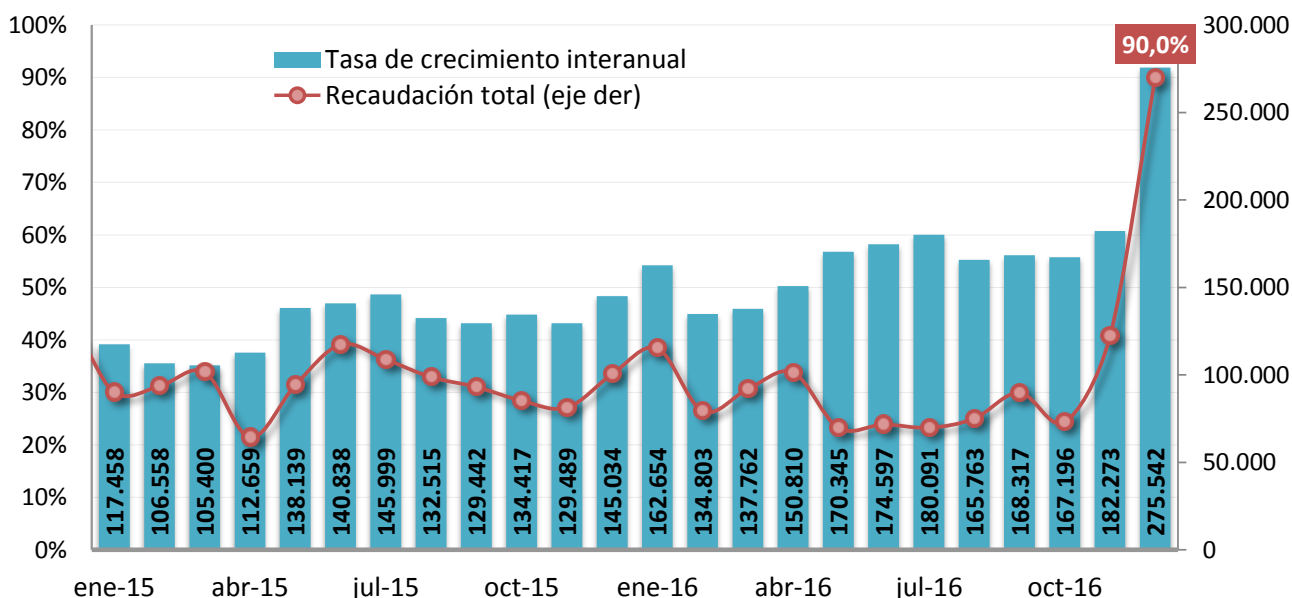
Recaudación Nacional

La *Recaudación Tributaria Nacional* de diciembre se ubicó en \$275.542 millones, mostrando una tasa de crecimiento interanual de 90%, la más alta del año influido fuertemente por el cierre de la segunda etapa de la **exteriorización de capitales** el 31 de diciembre de 2016.

La buena performance durante el último mes del año logró mejorar fuertemente la evolución de la recaudación acumulada en términos realesⁱ, que pasó de contraerse a una tasa de 5,8% en noviembre a caer solo 1,8%, 4 puntos por encima. Sin embargo, como se comentó previamente, resulta necesario destacar que el efecto del blanqueo fue un elemento dinamizador fundamental para la mejora de la situación fiscal.

Si se excluyen estos recursos extraordinarios, **la evolución de los recursos fiscales resulta menos alentadora**. Durante el mes de diciembre, el aporte extraordinario del blanqueo alcanzó los \$90.395 millones, recaudando más que cualquier otro impuesto individual. En términos acumulados, este tributo recaudó en los tres meses de 2016 que estuvo vigencia \$106.769 5,2% de la recaudación total del año. Dado el carácter excepcional de esta recaudación, resulta de interés conocer cómo es la evolución de los ingresos tributarios si se excluyese dicho concepto. De no mediar este ingreso extraordinario de fondos, la recaudación de 2016 (que contabilizó \$2.070.154 millones) hubiese sido \$1.963.385 millones, 27,7% superior al acumulado de diciembre de 2015, y acumularía una caída de 4,7% en términos reales en relación a un año atrás.

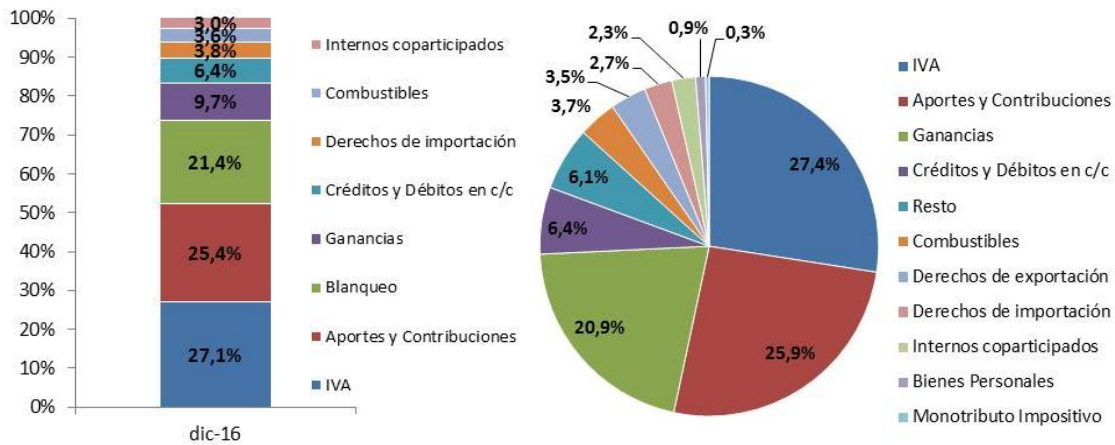
Evolución de la Recaudación Mensual
Millones de pesos y variación interanual



Fuente: CPCE CABA- IARAF en base a Min. de Hac. y Fin.

En lo que refiere a los componentes de la recaudación tributaria y considerando tanto su crecimiento como la participación, se observa que a lo largo del 2016 el IVA (neto) fue el tributo que mayor impulso le dio al avance de la recaudación acumulada, significando 27,1% del avance de la recaudación total; por su parte el aumento de la recaudación de Aportes y Contribuciones representaron un 25,4% del crecimiento total observado. El Blanqueo contribuyó con 21,4% del avance interanual total, mostrando la relevancia que tuvo para las finanzas nacionales. En términos proporcionales a la recaudación total, el IVA representó 27,4% de lo recaudado, seguido de Aportes y Contribuciones (25,9%) y Ganancias (20,9%).

Contribución de los principales tributos al crecimiento interanual de la Recaudación Total y composición porcentual de la recaudación (lado derecho)



Fuente: CPCE CABA- IARAF en base a Min. de Hac. y Fin.

Los componentes de la recaudación

El análisis desagregado por tributo permite observar que en diciembre los tributos de mayor crecimiento han sido los Derechos de Importación, los Aportes y Contribuciones, el IVA y Créditos y Débitos en cuenta corriente. Por otra parte, si se analiza el acumulado de los recursos en 2016, la lista no cambia de manera notable, los Derechos de Importación fueron el tributo que más avanzó, seguido por detrás de Créditos y Débitos en cuenta corriente y el IVA. Sin embargo, de este grupo el único tributo que mostró un crecimiento real a lo largo de 2016 fue el primero, que avanzó 16,7% interanual.

Recaudación y variación interanual de principales tributos. Diciembre 2016.

Principales Recursos	Diciembre		Anual 2016		Variación interanual real	
	Millones de \$	Variación interanual	Millones de \$	Variación interanual	Diciembre	Anual 2016
IVA Neto	54.392	30,8%	568.234	33,9%	-2,4%	-1,7%
IVA DGI	39.855	31,5%	406.120	28,4%	-1,9%	-5,9%
IVA DGA	16.879	29,9%	183.029	49,8%	-3,0%	10,3%
Ganancias	42.427	11,1%	432.907	13,5%	-17,0%	-16,7%
Ganancias DGI	40.097	10,4%	404.350	11,3%	-17,6%	-18,3%
Ganancias DGA	2.330	26,2%	28.557	57,5%	-5,8%	16,2%
Créditos y Débitos en c/c	13.006	29,4%	131.669	35,1%	-3,4%	-1,0%
Aportes y Contribuciones	46.767	36,4%	536.180	33,7%	1,8%	-2,0%
Derechos de Importación	5.074	38,6%	55.305	58,8%	3,5%	16,7%
Derechos de Exportación	3.907	-22,0%	71.509	-5,8%	-41,8%	-30,6%
Blanqueo	90.395	-	106.769	-	-	-
Recaudación total	275.542	90,0%	2.070.154	34,6%	41,8%	-1,8%
Recaudación sin Seguridad Social	228.775	106,6%	1.533.974	34,9%	54,2%	-1,7%
Recaudación sin Blanqueo	185.147	27,7%	1.963.385	27,7%	-4,7%	-4,7%

Fuente: CPCE CABA- IARAF en base a Min. de Hac. y Fin. y Dirección de Estadísticas y Censos de Córdoba.

Como se comentó, en términos de tasa de crecimiento acumulada a lo largo de 2016 el primer puesto lo ocuparon los **Derechos de importación**, que acumularon durante el año una expansión interanual de su recaudación de 58,8%, compatible con un avance real de 16,7%. Pese al buen desempeño observado en este tributo, en los últimos meses se observó una marcada contracción en su avance interanual, que en el mes de noviembre creció 45% interanual (4,2% real), y en el mes de diciembre solo 38,6% (3,5% real).

Como se ha considerado en informes anteriores, las causas del desempeño de este tributo se encuentran en el levantamiento de restricciones al comercio exterior, con lo que se propició un crecimiento de la recaudación por el lado tanto del crecimiento de operaciones, como por el aumento del tipo de cambio; factores que conjuntamente determinan la base imponible medida en pesos. En relación a las importaciones es preciso destacar que hasta noviembre (último mes con información disponible) el total de importaciones ha mostrado una contracción de 7,5% en relación a 2015, mientras que las importaciones de bienes de consumo, principal materia gravada, han mostrado un avance de 9,1%.

Por su parte, en lo que respecta al tipo de cambio, el Tipo de cambio promedio mensual, relevado por el BCRA, mostró una depreciación del peso de 59,3% en relación a noviembre de 2015.

Importaciones por Usos económicos. Noviembre y primeros once meses de 2015-2016

Usos	Noviembre			Once meses		
	2016*	2015*	Variación porcentual	2016*	2015*	Variación porcentual
	Millones de US\$		%	Millones de US\$		%
Total	4.721	4.738	-0,4	51.083	55.241	-7,5
Bienes de capital	1.072	1.042	2,9	10.827	10.817	0,1
Bienes intermedios	1.277	1.450	-11,9	14.282	16.671	-14,3
Combustibles y lubricantes	282	337	-16,3	4.590	6.468	-29,0
Piezas y accesorios para bienes de capital	967	1.039	-6,9	10.502	11.798	-11,0
Bienes de consumo	678	615	10,2	6.768	6.206	9,1
Vehículos automotores de pasajeros	428	232	84,5	3.925	3.025	29,8
Resto	18	22	-18,2	188	255	-26,3

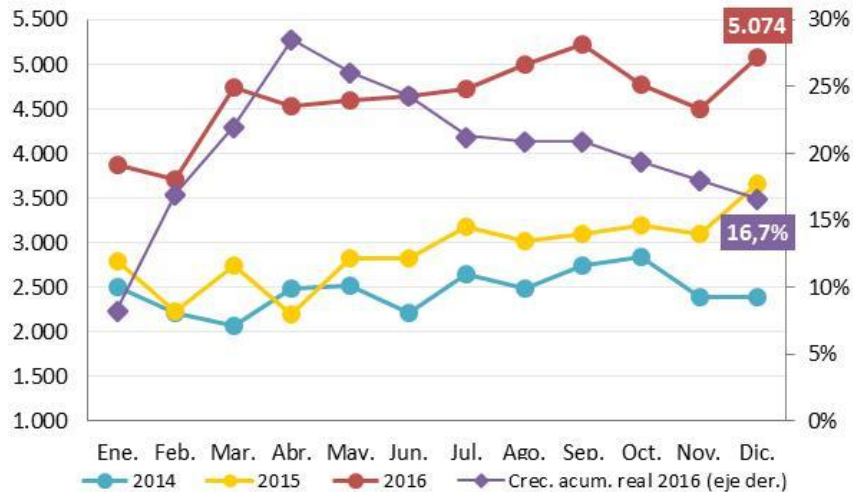
Fuente: INDEC

La evolución conjunta de estos factores, explican en conjunto las causas del crecimiento de este tributo, que ha mostrado en los últimos meses un comportamiento oscilante entre periodos de aceleración (principalmente debido a la apertura comercial), con periodos de ralentización, influido por la situación macroeconómica. Para 2017 sería esperable que fruto de una mejora en la actividad y en las tasas de empleo, conjugado con una merma en la inflación, se incrementen las operaciones con el exterior, lo que impulsaría un crecimiento de la recaudación de los tributos vinculados al comercio internacional.

Como se ha señalado en informes anteriores, la evolución de este tributo se encuentra alineado con lo ocurrido con los componentes aduaneros de los principales impuestos, IVA DGA y Ganancias DGA, tributos vinculados al ingreso de bienes desde el exterior que gravan principalmente la adquisición de bienes finales.

Recaudación mensual de Derechos de Importación

Millones de pesos y tasa de crecimiento real (eje der.)

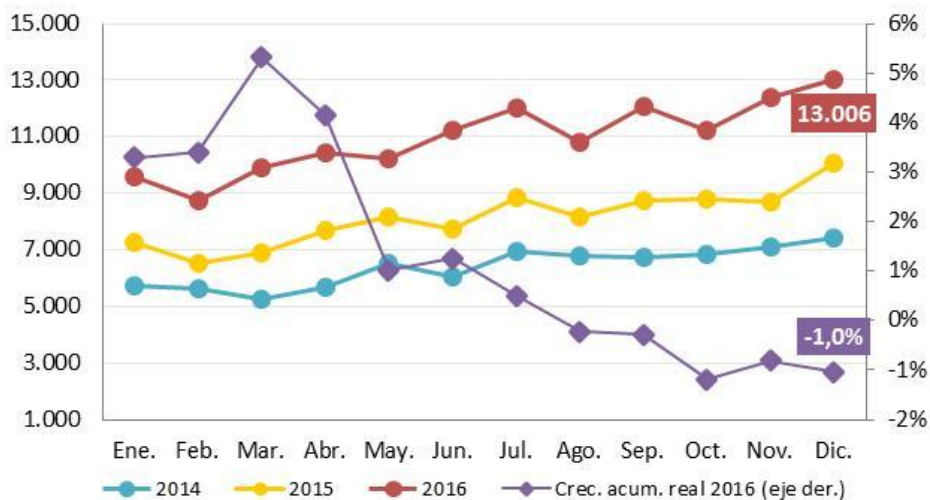


Fuente: CPCE CABA- IARAF en base a Min. de Hac. y Fin. y Dirección de Estadísticas y Censos de Córdoba

Créditos y débitos en cuenta corriente (impuesto al cheque) ocupó el segundo lugar en términos de crecimiento acumulado a lo largo de 2016, pese a lo cual mostró a lo largo del año un comportamiento oscilante, aunque con una tendencia a desacelerarse. En el mes de diciembre se contrajo 3,4% en términos reales, luego de avanzar 3% interanual real en noviembre. En términos acumulados en 2016 recaudó \$131.669 millones, un 35,1% más que en 2015 (-1% en términos reales).

Recaudación mensual de Créditos y Débitos en cuenta corriente

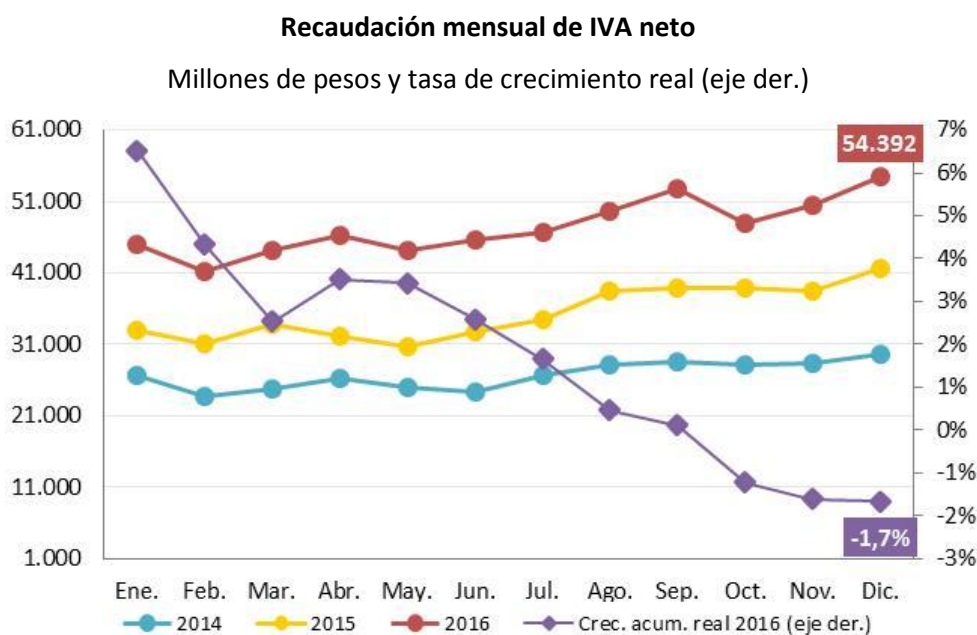
Millones de pesos y tasa de crecimiento real (eje der.)



Fuente: CPCE CABA- IARAF en base a Min. de Hac. y Fin. y Dirección de Estadísticas y Censos de Córdoba.

El **IVA** (neto de devoluciones y reintegros) ocupó el tercer puesto términos de crecimiento interanual en 2016. Su recaudación se ubicó en \$586.234 millones, creciendo 33,9% en relación a la recaudación de 2015. Sin embargo, este aumento quedó por detrás del aumento de precios, con lo que su recaudación real se contrajo 1,7%.

De los dos componentes del impuesto, el aduanero (IVA DGA) fue el que evolucionó de manera más favorable, con un avance interanual de 29,9% interanual, acumulando un avance de 49,8% a lo largo de 2016, y alineado con el comportamiento de la recaudación de **Derechos de Importación**.



Fuente: CPCE CABA- IARAF en base a Min. de Hac. y Fin. y Dirección de Estadísticas y Censos de Córdoba.

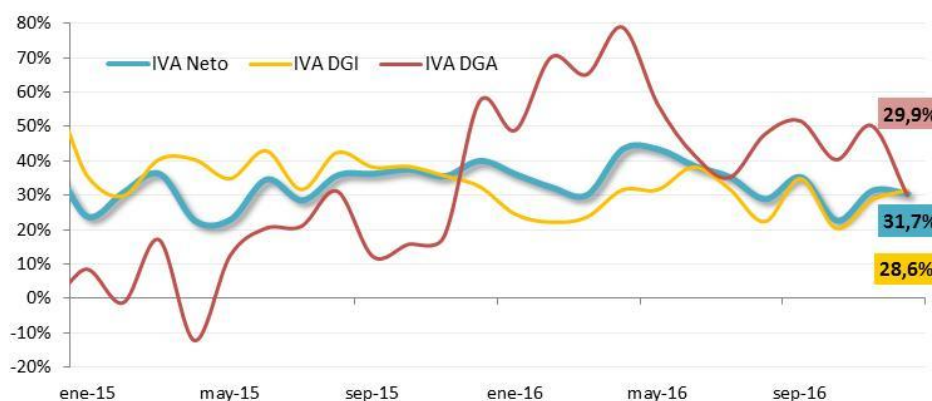
El componente interno del impuesto, IVA DGI, tuvo un desempeño menos dinámico, al mostrar un crecimiento interanual de 31,5%, y continúa mostrando una caída real de la recaudación, que se ubicó en 1,9% en diciembre al compararse con 2015. A lo largo de 2016 la evolución de este tributo, fuertemente vinculado a la actividad, ha mostrado un pobre desempeño, consecuencia de la debilidad del mercado interno. Un ejemplo de esto lo muestran los datos relevados para el caso de comercios minoristas (último

dato disponible diciembre), en que las ventas reales habrían caído un 7%, aunque mejorando en relación al mes anterior.

En lo referente a reintegros a las exportaciones, los mismos contabilizaron \$208 millones en diciembre, y acumularon a lo largo de 2016 \$14.983 millones, 69,6% mayores a los reintegros efectuados durante 2015. Por su parte las devoluciones de IVA sumaron a lo largo de 2016 \$5.932 millones, 9% menos que las realizadas a lo largo de 2015. Sería esperable que a lo largo de 2017 los reintegros de IVA continúen expandiéndose, en línea con un aumento de exportaciones, mientras que las devoluciones probablemente mermen de manera sustancial, por la no renovación de la devolución del 5% de IVA por compras con tarjeta de débito, aunque no desaparecerán mientras se mantenga la devolución a jubilados y beneficiarios de AUH

Evolución de los componentes de IVA.

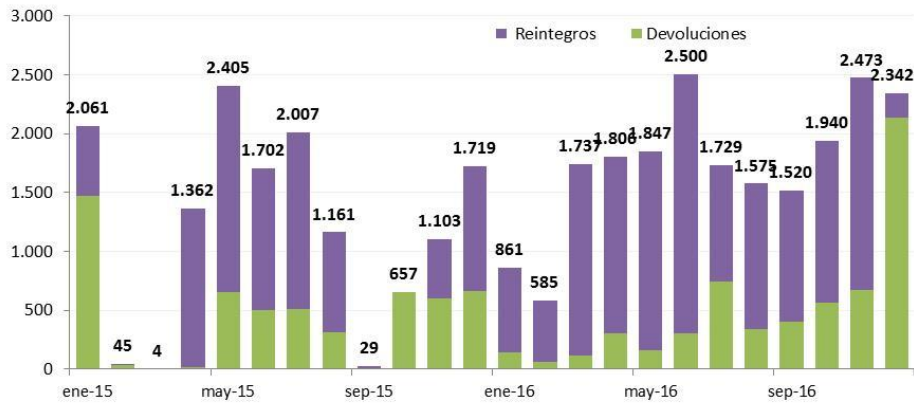
Variación interanual.



Fuente: CPCE CABA- IARAF en base a Min. de Hac. y Fin. y Dirección de Estadísticas y Censos de Córdoba.

Evolución de las devoluciones y reintegros de IVA

En millones de pesos

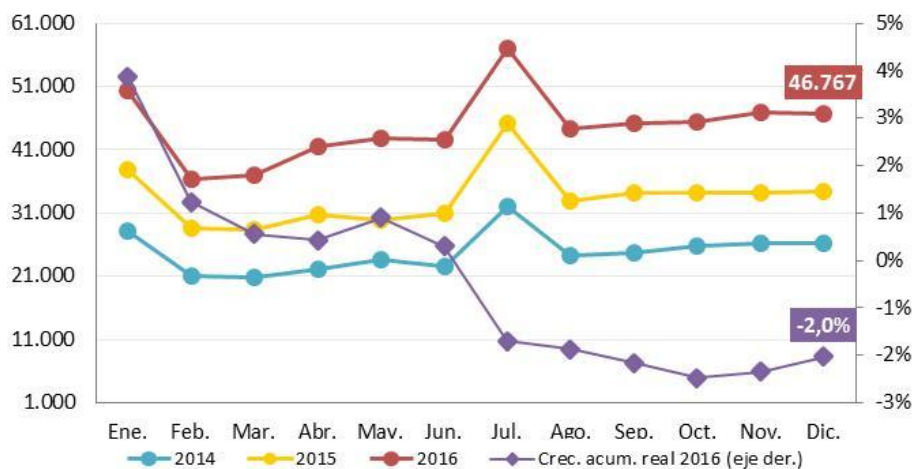


Fuente: CPCE CABA- IARAF en base a Min. de Hac. y Fin.

A lo largo de 2016 los **Aportes y contribuciones a la seguridad social** mostraron un pobre desempeño, con crecimientos interanuales inferiores a la inflación. La recaudación del sistema de seguridad social acumuló en diciembre \$536.180 millones, un 33,7% más que en 2015, mientras que en términos reales se contrajo 2%, reflejo de la situación de deterioro laboral, y compatible con la situación de caídas de puestos de trabajo, aunque refleja sólo lo acontecido en el mercado formal, que ocurrieron a lo largo de 2016.

Recaudación mensual de Aportes y Contribuciones

Millones de pesos y tasa de crecimiento real (eje der.)



Fuente: CPCE CABA- IARAF en base a Min. de Hac. y Fin. y Dirección de Estadísticas y Censos de Córdoba.

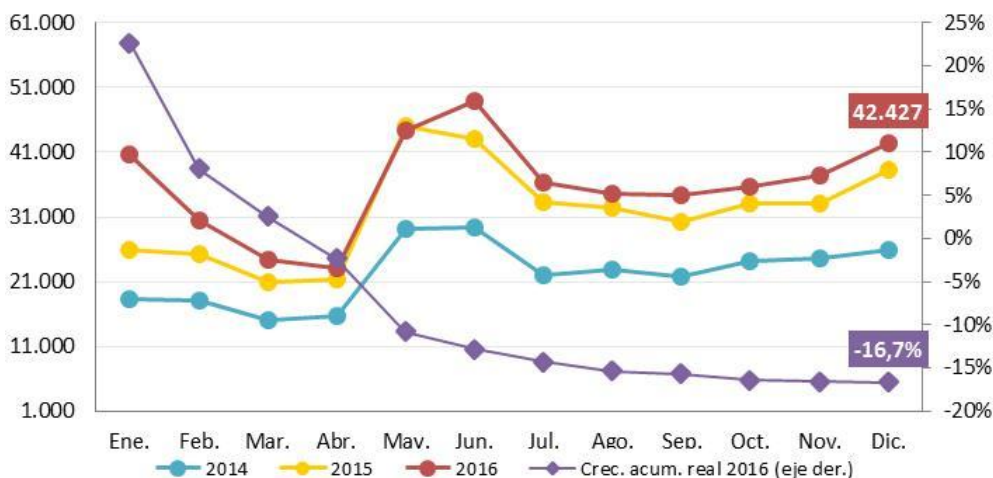
Ganancias mostró a lo largo de 2016 un pobre desempeño, afectado por la modificación de las deducciones implementadas a aquellos que tributan en la 4^{ta} categoría.

Su recaudación nominal a lo largo de 2016 se ubicó en \$432.907 millones, creciendo un 13,5% interanual en términos nominales, aunque en términos reales se contrajo 16,7% a lo largo del año. En lo que respecta a sus componentes, el impositivo (Ganancias DGI), recaudó \$404.350 millones, creciendo 11,3% en relación al año pasado (-18,3% real), mientras que el componente aduanero (Ganancias DGA), recaudó \$28.557 millones, mostrando un avance de 57,5% (16,7% real), alineado al igual que IVA DGA, con la situación del sector externo.

Este tributo muestra perspectivas menos alentadoras que las anteriores en lo que refiere a su recaudación. Si bien la mejora de la actividad incrementaría el monto percibido por el fisco, las modificaciones para quienes tributan en la 4^{ta} categoría (a partir de 2017 Impuesto a los altos ingresos), influirán de manera notoria en el monto total, al menos durante 2017, con lo que se estima que las mejoras (reales) de la recaudación de este impuesto no serán notorias en caso de reactivarse la economía.

Recaudación mensual de Ganancias

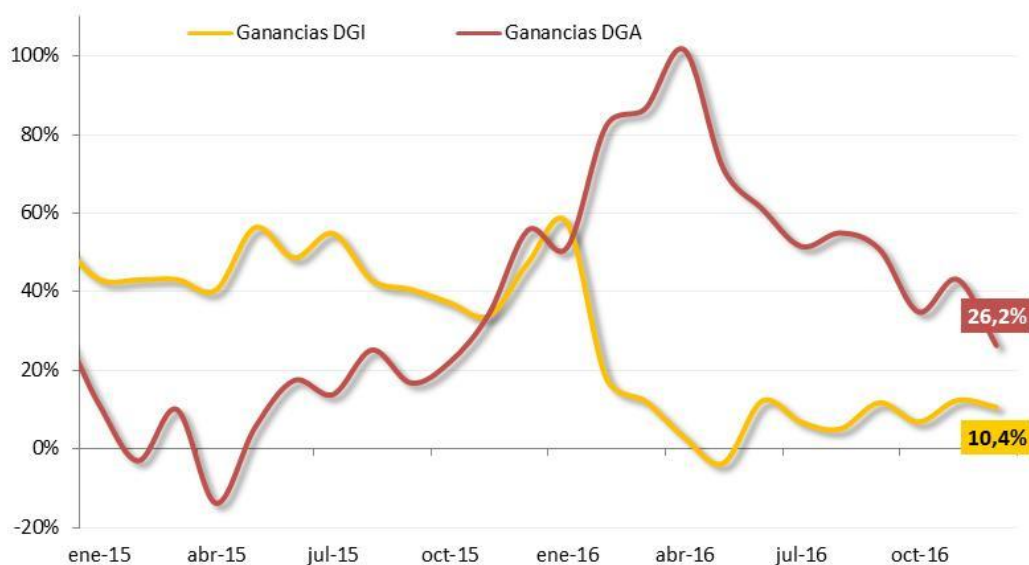
Millones de pesos y tasa de crecimiento real (eje der.)



Fuente: CPCE CABA- IARAF en base a Min. de Hac. y Fin. y Dirección de Estadísticas y Censos de Córdoba.

Evolución de los componentes de Ganancias

Variación interanual



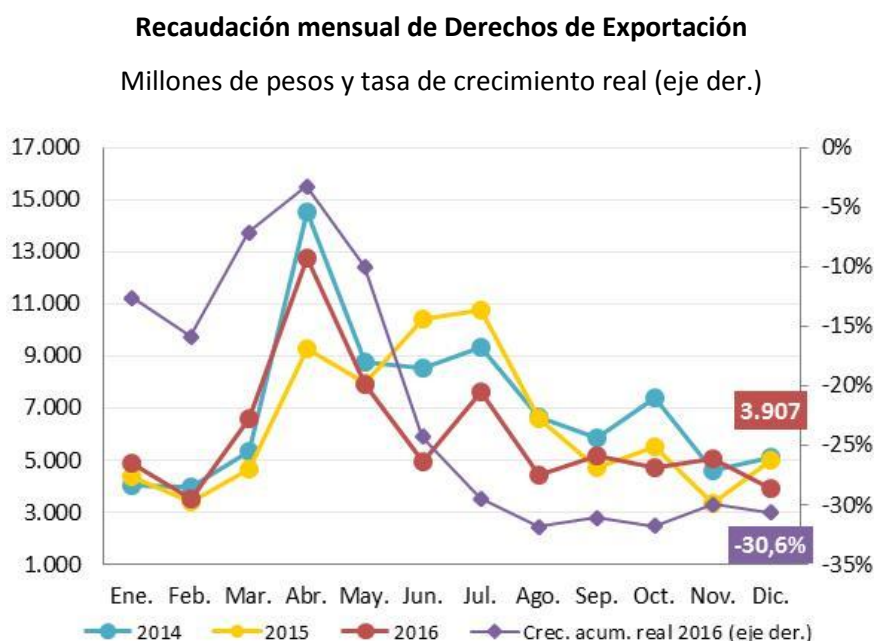
Fuente: CPCE CABA- IARAF en base a Min. de Hac. y Fin.

A lo largo de 2016 el desempeño de los **Derechos de exportación** fue relativamente variable aunque en general mediocre, con tasas de crecimiento que no superaron la inflación. Finalizó el año con una recaudación de \$71.509 millones, un 5,8% inferior a la recaudación acumulada de 2015.

La disminución (y eliminación) de retenciones a los productos primarios afectó negativamente la recaudación durante 2016, además de que resulta probable que previo a las elecciones presidenciales del pasado año haya ocurrido una acumulación de stocks de productos primarios, que afectó la liquidación de aquel mes (la disminuyó).

En relación a la situación de las exportaciones, en términos agregados resulta desalentadora, mostrando hasta noviembre (último dato disponible) una contracción de las ventas externas de 0,4%, que se profundiza en los rubros de mayor valor agregado (Manufacturas de origen industrial y agropecuario) y en la balanza energética, resultado de la baja de los precios de las materias primas energéticas. En el caso de exportaciones de Productos primarios existió una expansión de 14,2% en las exportaciones, impulsada principalmente por el crecimiento de las exportaciones de

cereales, que avanzaron 36,5% en relación a los primeros once meses de 2015 y neutralizaron el efecto negativo generado por la contracción de las ventas de Oleaginosas (Soja y Girasol), que se contrajeron 19,6%.



Fuente: CPCE CABA- IARAF en base a Min. de Hac. y Fin. y Dirección de Estadísticas y Censos de Córdoba.

Exportaciones por Grandes rubros. Noviembre y primeros once meses de 2015-2016

Rubros	Noviembre			Once meses		
	2016 ^e	2015 [*]	Variación porcentual	2016 ^e	2015 [*]	Variación porcentual
	Millones de US\$		%	Millones de US\$		%
Total	4.822	4.002	20,5	53.132	53.363	-0,4
Productos primarios	893	619	44,3	14.675	12.849	14,2
Manufacturas de Origen Agropecuario	2.057	1.695	21,4	21.429	21.845	-1,9
Manufacturas de Origen Industrial	1.645	1.527	7,7	15.277	16.603	-8,0
Combustibles y energía	226	161	40,4	1.752	2.066	-15,2

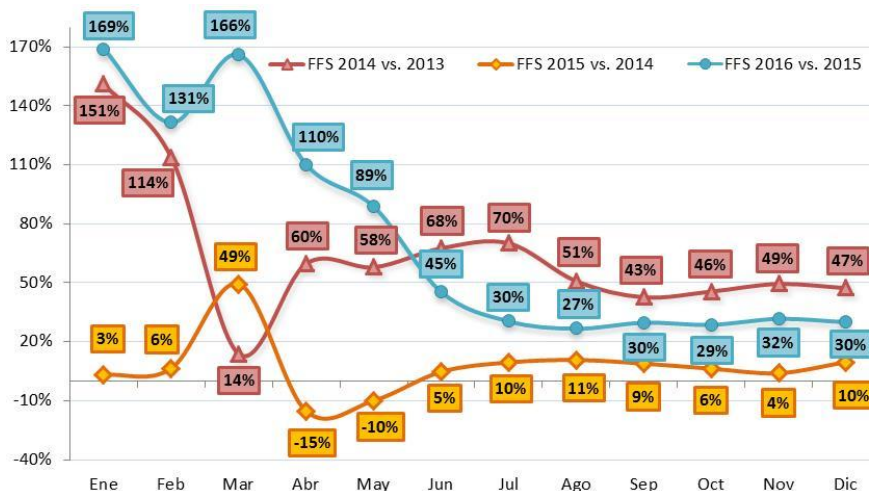
Fuente: INDEC

El desempeño de los derechos de exportación tuvo su contrapartida en la evolución del Fondo Federal Solidario (compuesto por el 30% de las retenciones al complejo sojero) que durante el 2015 creció a tasas muy inferiores a las registradas en 2014,

mientras que desde el inicio de 2016 se mostró con mayor impulso en relación al año previo, con lo que su crecimiento promedió el 30% en diciembre.

Evolución del Fondo Federal Solidario

Variación interanual del acumulado parcial



Fuente: CPCE CABA- IARAF en base a Min. de Hac. y Fin.

Tipos de instrumentos

En lo que se refiere a los tributos clasificados por la materia gravada, se observa que los *Impuestos internos sobre transacciones, bienes y servicios* mostraron a lo largo de 2016 un avance interanual de 34,2%, con un notorio desempeño de los tributos específicos que recaen sobre combustibles (36,9%, promedio) y cigarrillos (44,1%).

En el caso de los recursos del *Sistema de Seguridad Social*, crecieron un 33,7%, con una recaudación de \$536.180 millones.

El rubro *Comercio Exterior*, que mostró en los meses precedentes un fortalecimiento, promedió el año con un avance de solo 14,7% en relación a 2015, fuertemente influido por el comportamiento de las importaciones de bienes de consumo y de un breve periodo de aceleración de las exportaciones.

Los tributos englobados dentro de la categoría *Impuestos a ingresos personales y de sociedades* mostraron un pobre avance de su recaudación en relación a 2015, afectada

principalmente por el fenómeno observado sobre la recaudación de Ganancias, y en promedio el crecimiento fue de 13,6%.

Los *Impuestos a la Propiedad* incrementaron levemente su recaudación el año pasado en relación a 2015, con un avance de 10,9% en respuesta a un bajo desempeño de la recaudación de Bienes Personales, y por la aplicación de adelantos por compras de dólar durante dicho año.

Finalmente, en la categoría *Restantes Impuestos* están incluidos los fondos provenientes del “Blanqueo”. Esta categoría, que engloba además otros tributos como Cigarrillos, Entradas de Cine e Internos sobre Seguros, mostró un avance de 318%. Del total recaudado en 2016, \$106.769 millones corresponden a la exteriorización de capitales, con lo que **la recaudación se expandió de manera extraordinaria consecuencia del blanqueo.**

Principales tributos. Variación interanual y participación en la recaudación total. En pesos corrientes y en %.

Principales tipos de impuestos	2015	2016	Var I.A	Participación
Impuestos a ingresos personales y de sociedades	384.859	437.351	13,6%	158,7%
Ganancias	381.463	432.907	13,5%	157,1%
Premios de juegos	555	762	37,3%	0,3%
Ganancia mínima presunta	2.513	3.246	29,2%	1,2%
Capital Cooperativas	327	435	32,9%	0,2%
Impuestos internos sobre transacciones, bienes y servicios	581.144	779.805	34,2%	37,7%
Iva	424.245	568.234	33,9%	206,2%
Combustibles Ley 23.966 - Naftas	25.454	32.123	26,2%	11,7%
Combustibles Ley 23.966 - Otros	9.026	13.243	46,7%	4,8%
Otros s/combustibles	21.999	30.297	37,7%	11,0%
Adicional s/cigarrillos	2.940	4.238	44,1%	1,5%
Créditos y Débitos en cta. cte.	97.480	131.669	35,1%	47,8%
Aportes y contribuciones a la Seguridad Social	401.045	536.180	33,7%	25,9%
Impuestos al comercio exterior	111.453	127.875	14,7%	6,2%
Derechos de importación	34.822	55.305	58,8%	20,1%
Derechos de exportación	75.939	71.509	-5,8%	26,0%
Tasa Estadística	692	1.060	53,2%	0,4%
Impuestos a la propiedad	19.467	21.593	10,9%	1,0%
Transferencias de inmuebles	1.256	2.052	63,3%	0,7%
Bienes personales	18.210	19.541	7,3%	7,1%
Restantes impuestos	39.981	167.351	318,6%	8,1%
Recaudación Tributaria Nacional	1.537.948	2.070.154	34,6%	100%

Fuente: CPCE CABA- IARAF en base a Min. de Hac. y Fin.

ⁱ Para el cálculo del crecimiento de la recaudación en términos reales se deflacta la recaudación de los distintos impuestos por el IPC correspondiente a ese mes (recaudación en pesos constantes), calculándose luego la tasa de crecimiento interanual con relación al mismo mes del año anterior (también deflactada por el IPC correspondiente a ese mes) . Para realizar el cómputo en términos acumulados, se deflacta cada mes por el IPC correspondiente, se suma esta recaudación en pesos constantes y se calcula el crecimiento de las variables en relación al acumulado en términos reales del año anterior, el cual se obtiene aplicando el mismo procedimiento.