

Reporte Mensual de Recaudación Tributaria Nacional

Junio de 2017



consejo
Profesional de Ciencias
Económicas de la Ciudad
Autónoma de Buenos Aires



IARAF
INSTITUTO ARGENTINO
DE ANALISIS FISCAL

Reporte mensual de Recaudación Tributaria Nacional

Claves

- La Recaudación Tributaria Nacional de mayo se ubicó en \$206.055 millones, mostrando una tasa de crecimiento interanual de 21%. Al considerar la variación en términos reales se observa una caída del 3,3% interanual.
- La recaudación total mostró una tasa de variación con respecto a los primeros cinco meses del 2016 igual a 30,9%; acumulando \$989.934 millones en los meses de enero a mayo de 2017. Al considerar la variación interanual real se aprecia una retracción del 3,3%; sin embargo, al considerar la variación del acumulado parcial, se observa un crecimiento del 0,9%.
- Resulta necesario destacar que el fin del proceso de exteriorización de activos repercutió en la recaudación acumulada al quinto mes del año, al comparar con los montos recaudados durante el acumulado parcial del mismo periodo de 2016.
- El crecimiento real registrado en el acumulado parcial es consecuencia de lo recaudado por el impuesto especial del blanqueo de activos. Sin considerar estos fondos el crecimiento del acumulado parcial hubiera resultado del 26% en términos corrientes, y una caída en términos reales del 2,9%.
- En lo que refiere a los componentes de la recaudación tributaria, IVA Neto fue el tributo que mayor impulso le dio al avance de la recaudación, con un empuje del 36,8% respecto a mayo de 2016. Por su parte, Aportes y Contribuciones a la Seguridad Social colaboró con un 33,3% al crecimiento de la recaudación interanual.
- Ganancias, un tributo que comienza a evidenciar signos de recuperación en la recaudación luego de la reforma realizada a fines de 2016, aportó 22% al crecimiento de la recaudación y ocupó el tercer lugar en la participación de la recaudación mensual (25,4%). En cuanto al tributo Débitos y Créditos en Cuenta Corriente, se evidencia que aportó el 9% al crecimiento de la recaudación interanual y su participación en la recaudación mensual fue del 6,5%; posicionándose como el cuarto tributo en importancia en la recaudación correspondiente al mes de mayo.
- Bienes Personales sufrió un considerable retroceso en su aporte al crecimiento debido a la caída significativa en su recaudación.
- Los impuestos ligados al comercio exterior compensaron entre sí sus aportes al crecimiento de la recaudación mensual de mayo. Los Derechos de Exportación registraron una variación interanual negativa y los Derechos de Importación registraron una variación interanual positiva. No obstante, ambos cayeron en términos reales.

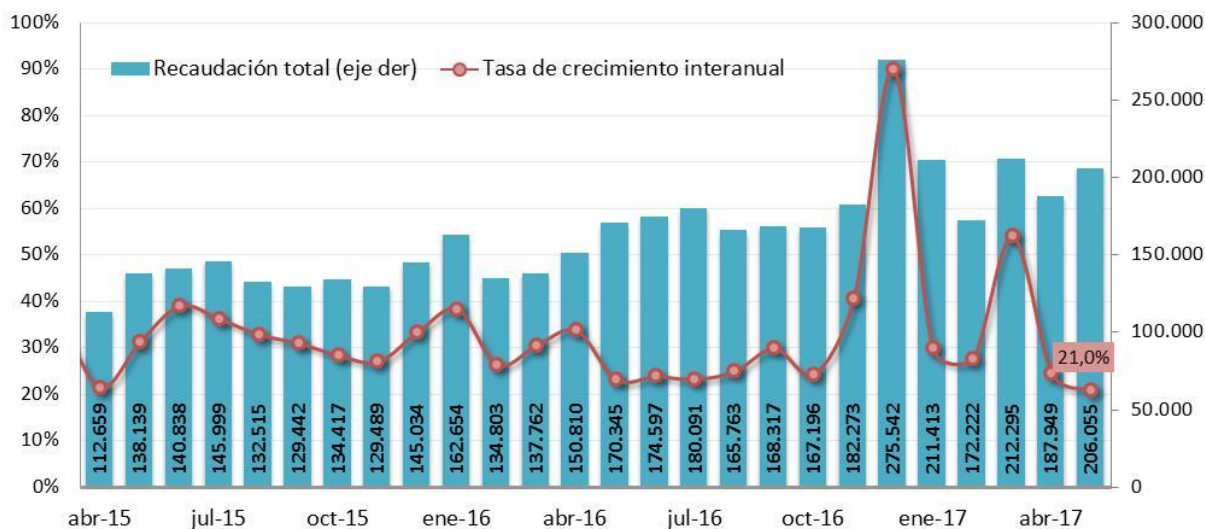
Reporte mensual de Recaudación Tributaria Nacional

A partir de la información difundida por el Ministerio de Hacienda y AFIP, correspondiente a la recaudación tributaria nacional de Mayo de 2017, se analizan a continuación sus principales características.

Recaudación Nacional

La *Recaudación Tributaria Nacional* de mayo se ubicó en \$206.055 millones, mostrando una tasa de crecimiento interanual de 21%. Al considerar la variación en términos reales¹ se observa una caída del 3,3% interanual. Resulta necesario destacar que el fin del proceso de exteriorización de activos repercutió en la recaudación acumulada al quinto mes del año, al comparar con los montos recaudados durante el acumulado parcial del mismo periodo de 2016.

Evolución de la Recaudación Mensual
Millones de pesos y variación interanual



Fuente: CPCE CABA- IARAF en base a Min. de Hac. y Fin.

¹ Basado en la información provista por la Dirección de la Provincia de Córdoba de Estadísticas y Censos acerca del IPC. La inflación proyectada para el mes de Abril se pautó en 1,6%.

En lo que refiere a los componentes de la recaudación tributaria, al considerar el aporte de cada tributo al crecimiento de la recaudación, y la participación de cada componente en la recaudación mensual, se observa que al quinto mes del 2017, IVA Neto fue el tributo que mayor impulso le dio al avance de la recaudación, con un empuje del 36,8% respecto a mayo de 2016; con una participación en la recaudación mensual del 27,8%. Por su parte, Aportes y Contribuciones a la Seguridad Social colaboró con un 33,3% al crecimiento de la recaudación interanual. Sin embargo, su participación en la recaudación mensual se ubicó en segundo lugar al representar el 26,5% del total mensual.

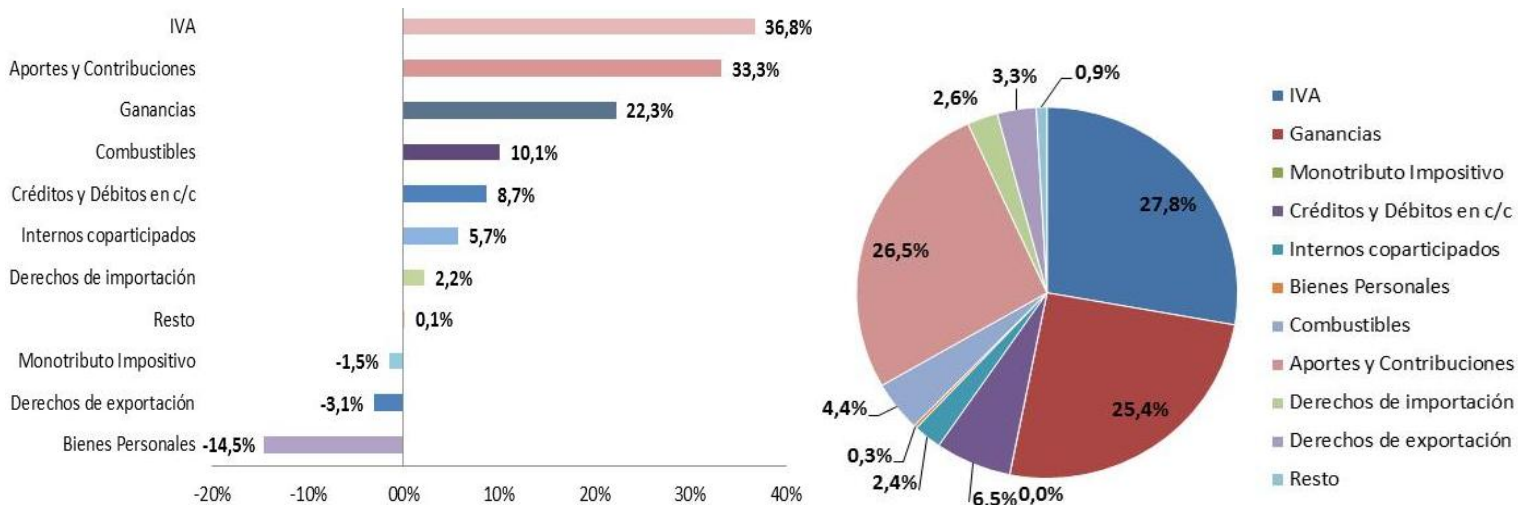
En efecto, al considerar la participación en la recaudación de mayo 2017, se observa que la suma de los 2 tributos más importantes (IVA Neto y Aportes y Contribuciones) implican un 54,3% del total recaudado (27,8% y 26,5%, respectivamente). Es decir, por cada \$100 que ingresaron a las arcas del Estado en mayo, \$54 fueron aportados por los mencionados tributos. Paralelamente, al considerar el impulso que Aportes y Contribuciones e IVA Neto le dieron al crecimiento de la recaudación interanual, se observa que por cada \$100 que avanzó la recaudación, la suma de ambos tributos aportó \$70. De esta manera, se denota la importancia que poseen ambos tributos en la estructura recaudatoria de la Nación.

Ganancias, un tributo que comienza a evidenciar signos de recuperación en la recaudación luego de la reforma realizada a fines de 2016, aportó 22% al crecimiento de la recaudación y ocupó el tercer lugar en la participación de la recaudación mensual (25,4%). En cuanto al tributo Débitos y Créditos en Cuenta Corriente, se evidencia que aportó el 9% al crecimiento de la recaudación interanual y su participación en la recaudación mensual fue del 6,5%; posicionándose como el cuarto tributo en importancia en la recaudación correspondiente al mes de mayo.

En cuanto al Impuesto Bienes Personales, se observa que sufrió un considerable retroceso en su aporte al crecimiento debido a la caída significativa en su recaudación. En efecto, su contribución a la recaudación total mensual retrocedió un 15% con respecto a mayo de 2016 y su participación en la recaudación total mensual solo significó un 3%. Sin embargo, sería de esperar un desempeño más importante de dicho tributo de cara al futuro, producto de la expansión de la base imponible gracias al blanqueo de activos; aunque cabe señalar que la caída registrada en mayo se corresponde al beneficio de exención que obtuvieron aquellos contribuyentes que no registraban deudas con el fisco y tampoco ingresaron al proceso del blanqueo.

En cuanto a los impuestos ligados al comercio exterior, se observa que compensaron entre sí sus aportes al crecimiento de la recaudación mensual de mayo. Por un lado, los Derechos de Exportación, luego de la recuperación registrada en marzo, volvieron a la conducta de vaivén entre caídas y recuperaciones. El mencionado tributo cedió en 3% en sus aportes al crecimiento de la recaudación. Es decir, los Derechos de Exportación registraron una variación interanual negativa, por lo tanto, su aporte al avance de la recaudación fue negativo. Sin embargo, el total recaudado bajo Derechos de Exportación representó el 3,3% de la recaudación total en el mes de mayo de 2017. Por otro lado, los Derechos de Importación registraron una variación interanual positiva, y, por lo tanto, su aporte al crecimiento de la recaudación de mayo fue positiva (2%); y lo recaudado bajo este tributo representó un 2,6% de la recaudación total de mayo. En otras palabras, el crecimiento registrado en la recaudación de mayo, evidentemente no fue producto de lo recaudado por tributos ligados al comercio exterior. Cabe recalcar que por cada \$100 que ingresaron a las arcas del Estado, \$6 fueron aportados por los tributos que gravan las actividades con el exterior.

Contribución de los principales tributos al crecimiento interanual de la Recaudación Total y composición porcentual de la recaudación (lado derecho)



Fuente: CPCE CABA- IARAF en base a Min. de Hac. y Fin.

Evolución de la recaudación por componentes.

El análisis desagregado por tributo permite observar que en mayo los tributos de mayor crecimiento han sido Créditos y Débitos en Cuenta Corriente, IVA Neto y Aportes y Contribuciones. El impuesto al “Cheque” denotó un crecimiento interanual en torno al 30,5%.

En segundo lugar se encuentra IVA Neto, que recobró posicionamiento luego de ubicarse en abril pasado en tercer lugar; se recaudaron \$57.235 millones, lo que implica un crecimiento interanual del tributo igual al 29,8%. Si se desagrega el IVA Neto, se aprecia que el IVA DGI creció un 35,3% con respecto a su par de 2016, mientras que IVA DGA creció un 28,4%. Es un importante signo de reactivación económica el hecho de que el componente interno denote un crecimiento por encima

del 32% en los últimos 2 meses, debido a que se relaciona directamente con el consumo.

Seguidamente, Aportes y Contribuciones registró una variación interanual correspondiente al 27,8%, al sumar \$54.635 millones durante el mes de mayo de 2017.

Por otra parte, cabe resaltar la importante tasa de crecimiento interanual que se registró en el impuesto Ganancias (18%), a pesar de la prórroga de los plazos de vencimiento para personas físicas; donde se trasladó el plazo de presentación de declaraciones juradas para mediados de junio. Sin embargo, es de esperarse que recupere sus niveles históricos a partir de junio/julio.

Al considerar lo recaudado por intercambios comerciales con el exterior, lo recaudado bajo el concepto de Derechos a Importación creció un 16,8% y los Derechos de Exportación retrocedieron un 14% frente a mayo de 2016, a pesar de haber mostrado una leve recuperación; el evidente retroceso en la recaudación de dicho tributo se debe al hecho de que los productores se encuentran atesorando sus mercaderías a la espera de una mejora, ya sea en los términos de intercambio o de carácter cambiario.

El impuesto a los Bienes Personales mostró un importante retroceso en la tasa de variación interanual (-90%). La principal causa del retroceso en mencionado tributo es consecuencia de la exención por parte del Estado a aquellos contribuyentes cumplidores y que no ingresaron al proceso de Exteriorización de Activos. Sin embargo, cabe esperarse una mejora en la recaudación de cara al resto del año producto del aumento en las bases imponibles. Se trata de un tributo que el gobierno considera importante debido a su carácter de Impuesto directo; y al gravar las posesiones de los individuos con mayor poder adquisitivo, es considerado un impuesto que apuesta a la progresividad; lo cual es importante en un país donde la estructura tributaria está especialmente centrada en impuestos indirectos, que de alguna manera

se encuentran “ocultos” en los precios de los bienes y servicios que adquieren las personas, y poseen un carácter regresivo.

La recaudación total mostró una tasa de variación con respecto a los primeros cinco meses del 2016 igual a 30,9%; acumulando \$989.934 millones en los meses de enero, febrero, marzo, abril y mayo de 2017. Al considerar la variación interanual real se aprecia una retracción del 3,3%; sin embargo, al considerar **la variación del acumulado parcial, se observa un crecimiento del 0,9%**. El crecimiento real registrado en el acumulado parcial es consecuencia de lo recaudado por el **impuesto especial del blanqueo de activos**, logrando alcanzar sumas importantes en el primer cuatrimestre del año. **Sin considerar estos fondos el crecimiento del acumulado parcial hubiera resultado del 26% en términos corrientes, y una caída en términos reales del 2,9%.**

Recaudación y variación interanual de principales tributos. Mayo 2017.

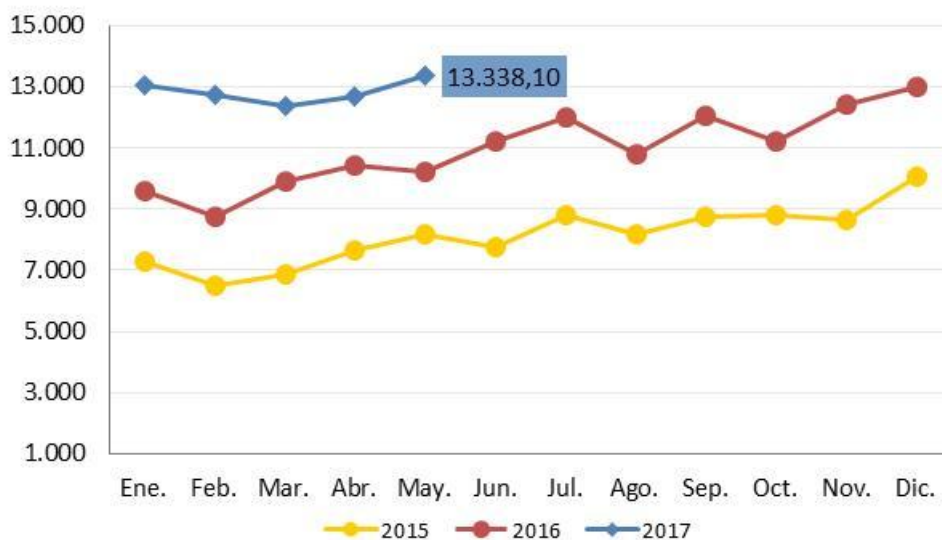
Principales Recursos	Datos Mayo 2017					
			Acumulado Parcial		Interanual	Acumulado
	Millones de \$	Variación interanual	Millones de \$	Variación interanual	Variación I.A. real	
IVA Neto	57.235	29,8%	276.655	25,3%	3,7%	-3,5%
IVA DGI	41.823	35,3%	207.001	34,0%	8,2%	3,2%
IVA DGA	19.312	28,4%	86.143	17,9%	2,6%	-9,3%
Ganancias	52.278	18,0%	193.674	18,8%	-5,7%	-8,5%
Ganancias DGI	49.290	18,2%	181.349	20,0%	-5,5%	-7,6%
Ganancias DGA	2.987	13,8%	12.325	3,4%	-9,0%	-20,4%
Créditos y Débitos en c/c	13.338	30,5%	64.155	31,2%	4,3%	1,2%
Aportes y Contribuciones	54.635	27,8%	279.365	34,3%	2,2%	3,4%
Derechos de Importación	5.360	16,8%	24.705	15,4%	-6,7%	-10,9%
Derechos de Exportación	6.790	-14,0%	29.156	-18,2%	-31,2%	-36,6%
Bienes Personales	564	-90,2%	3.952	-56,3%	-92,2%	-64,8%
Recaudación total	206.055	21,0%	989.934	30,9%	-3,3%	0,9%

Fuente: CPCE CABA- IARAF en base a Min. de Hac. y Fin. y Dirección de Estadísticas y Censos de Córdoba.

A continuación se realiza un análisis detallado de evolución y principales cambios por componente tributario.

Los **Créditos y Débitos en Cuenta Corriente** mostraron en mayo de 2017 un buen desempeño, ocupando el primer lugar en cuanto a la variación interanual. Su recaudación nominal mensual se ubicó en \$13.338 millones (récord en términos nominales), creciendo un 30,5% interanual en términos nominales, pasando a mostrar un crecimiento también en términos reales del 4,3% interanual. Al considerar la evolución a lo largo del periodo enero-mayo, se observa que los Créditos y Débitos en cuenta corriente acumularon \$64.155 millones, lo que implicó un crecimiento interanual del 31,2% con respecto al mismo período del año pasado. Fu clave en esto el buen desempeño registrado también en enero y febrero, que junto a mayo permitieron que la variación real del acumulado parcial resulte positiva e igual a 1,2%.

Recaudación mensual de Créditos y Débitos en cuenta corriente.



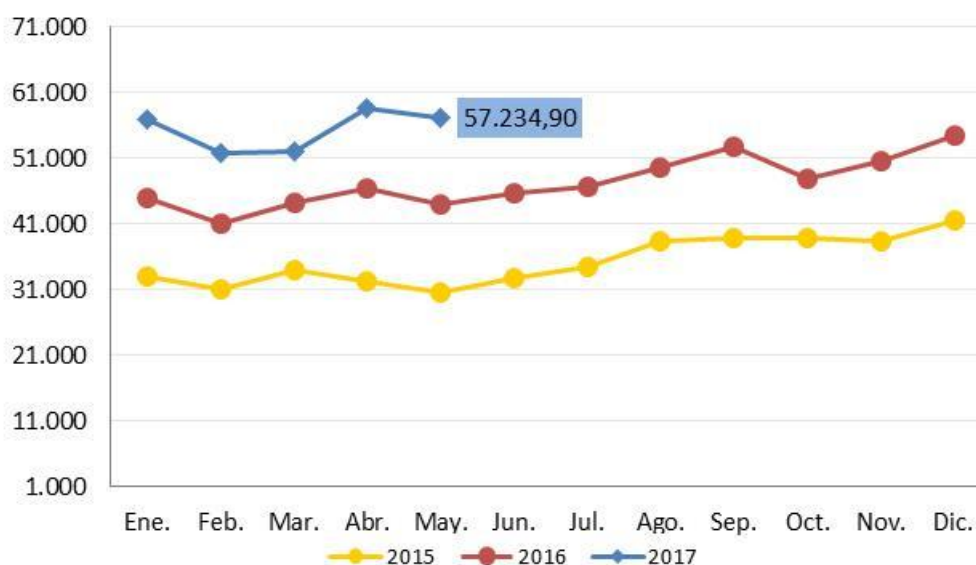
Fuente: CPCE CABA- IARAF en base a Min. de Hac. y Fin. y Dirección de Estadísticas y Censos de Córdoba.

El **IVA** (neto de devoluciones y reintegros) se posicionó en mayo en el segundo puesto en términos de crecimiento interanual mensual con respecto a su valor de 2016 (+29,8%). Su recaudación se ubicó en \$57.235 millones, y su incremento interanual superó al de los precios, con lo que su recaudación real creció un 3,7% respecto a mayo del año pasado. En el acumulado parcial de los primeros cinco meses de 2017, IVA neto lleva acumulado \$276.655 millones; 25,3% encima de lo observado para igual periodo de 2016 y registrando una contracción real de 3,5%.

De los dos componentes del impuesto, el interno (IVA DGI) fue el que evolucionó de manera fuertemente favorable, con un aumento interanual del 35,3%. Considerado en términos reales, se registró en mayo un elevado crecimiento interanual, del 8,2%. Cabe notar que en el acumulado en lo que va del año, el componente interno lleva sumados \$207.001 millones, lo que equivale a un aumento interanual real del acumulado del 3,2%. El avance paulatino en IVA DGI a lo largo de este año denotaría perspectivas alentadoras de cara al futuro en cuanto al mercado local, ya que comienzan a evidenciarse algunos signos de recuperación de actividad económica.

El componente externo del impuesto, IVA DGA, tuvo un desempeño menos dinámico, al mostrar un crecimiento interanual de 28,4% en mayo, aunque a diferencia de los meses anteriores pudo mostrar también un aumento real de la recaudación, que se ubicó en 2,6% en comparación con su par de 2016. Con esto se contuvo su caída real acumulada, que arrojó un -9,3% en el acumulado de los primeros cinco meses del 2017.

Recaudación mensual de IVA neto

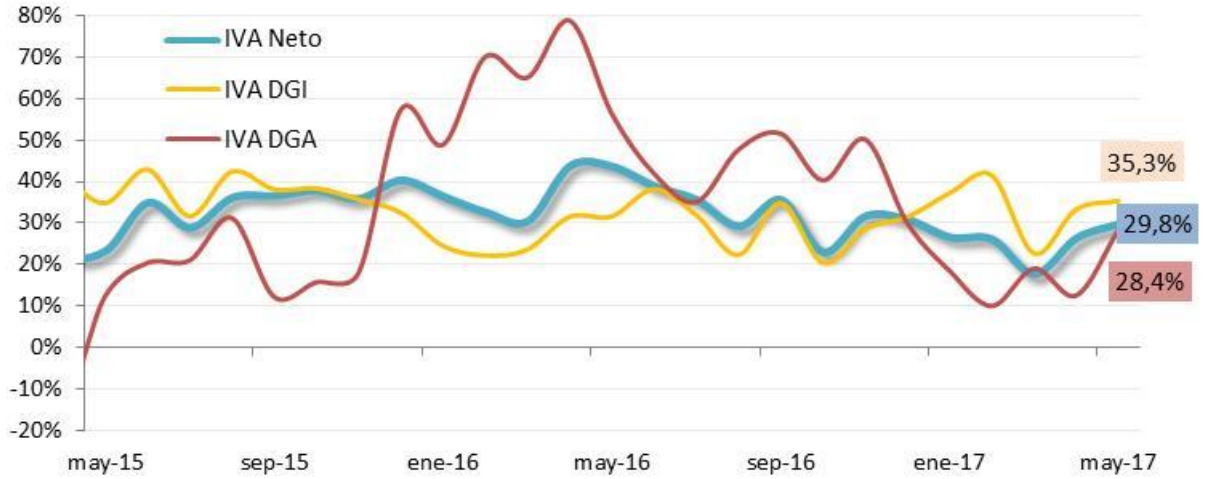


Fuente: CPCE CABA- IARAF en base a Min. de Hac. y Fin. y Dirección de Estadísticas y Censos de Córdoba.

En lo referente a reintegros a las exportaciones, los mismos contabilizaron \$2.500 millones en mayo; \$1.000 millones más en comparación con el mes pasado. Por su parte las devoluciones de IVA sumaron a lo largo de mayo de 2017 unos \$1.400 millones. Se espera que a lo largo de 2017 los reintegros de IVA continuarán expandiéndose, en línea con un aumento de exportaciones, mientras que las devoluciones probablemente mermen por la no renovación de la devolución del 5% de IVA por compras con tarjeta de débito, aunque no desaparecerán mientras se mantenga la devolución a jubilados y beneficiarios de AUH.

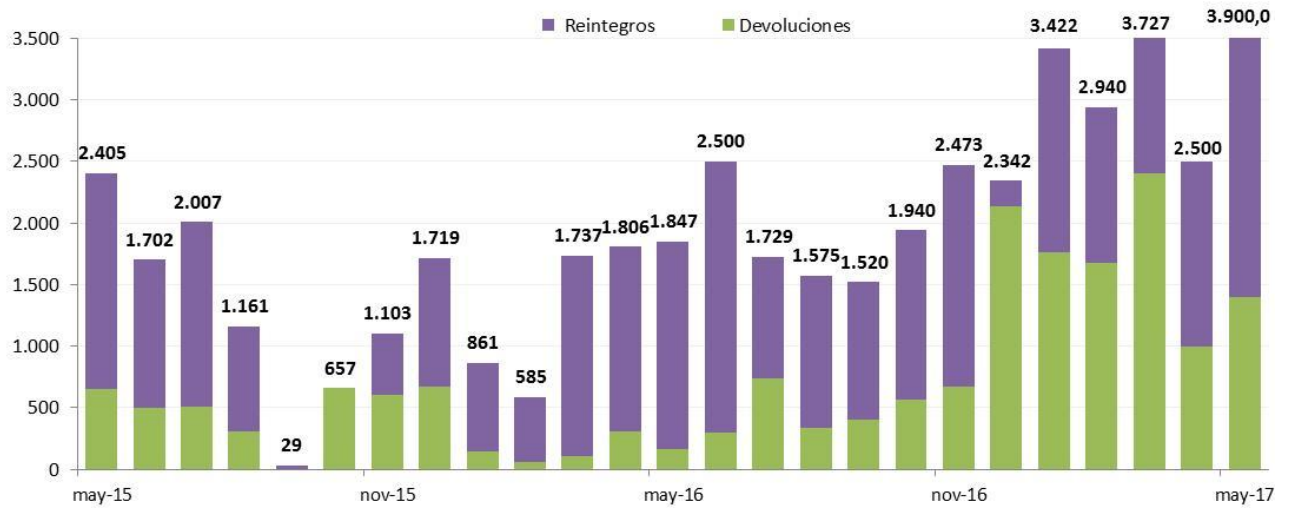
En conjunto, los Reintegros y Devoluciones sumaron \$3.900 millones en mayo, equivalentes a un aumento interanual del 111%. Al considerar los valores acumulados al quinto mes de 2017, se observa que los Reintegros y las Devoluciones sumaron una variación igual a 141% con respecto al monto acumulado entre enero y mayo de 2016.

Evolución de los componentes de IVA.
Variación interanual.



Fuente: CPCE CABA- IARAF en base a Min. de Hac. y Fin. y Dirección de Estadísticas y Censos de Córdoba.

Evolución de las devoluciones y reintegros de IVA
En millones de pesos

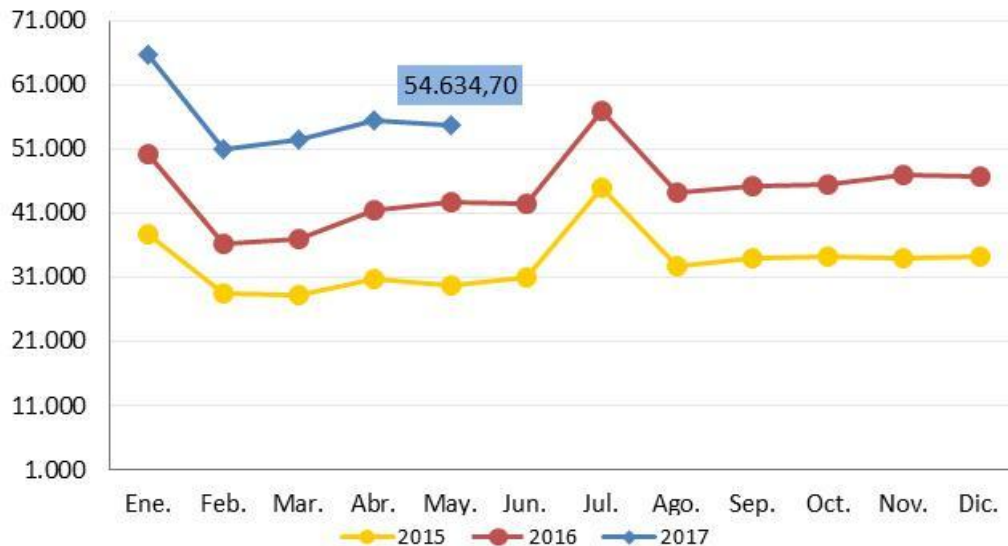


Fuente: CPCE CABA- IARAF en base a Min. de Hac. y Fin.

Aportes y contribuciones a la seguridad social ocupó en el quinto mes del año el tercer lugar en términos de crecimiento interanual ya que por primera vez en el año su tasa de crecimiento fue inferior al 30% (creció en mayo un 27,8% interanual), registrando un total nominal igual a \$54.635 millones. Al considerar la variación en términos reales, la recaudación creció un 2,2% interanualmente.

En consonancia con lo mencionado anteriormente, se registró en el acumulado entre enero y mayo de este año un crecimiento real de 3,4% con respecto a igual periodo de 2016. La recaudación sostenida del primer cuatrimestre permitió que aún con la desaceleración de mayo este siga siendo uno de los rubros en los que se aprecian variaciones reales positivas.

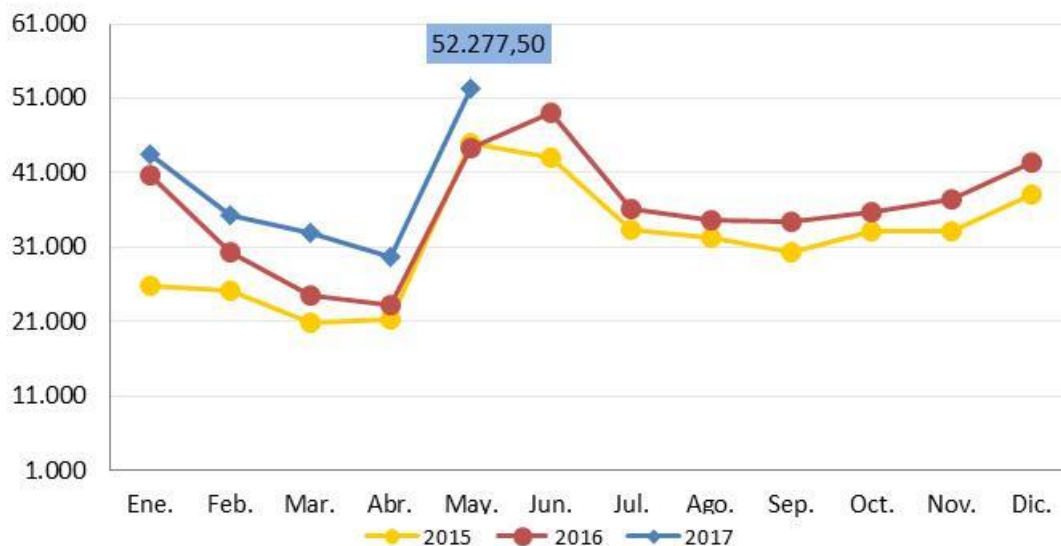
Recaudación mensual de Aportes y Contribuciones.



Fuente: CPCE CABA- IARAF en base a Min. de Hac. y Fin. y Dirección de Estadísticas y Censos de Córdoba.

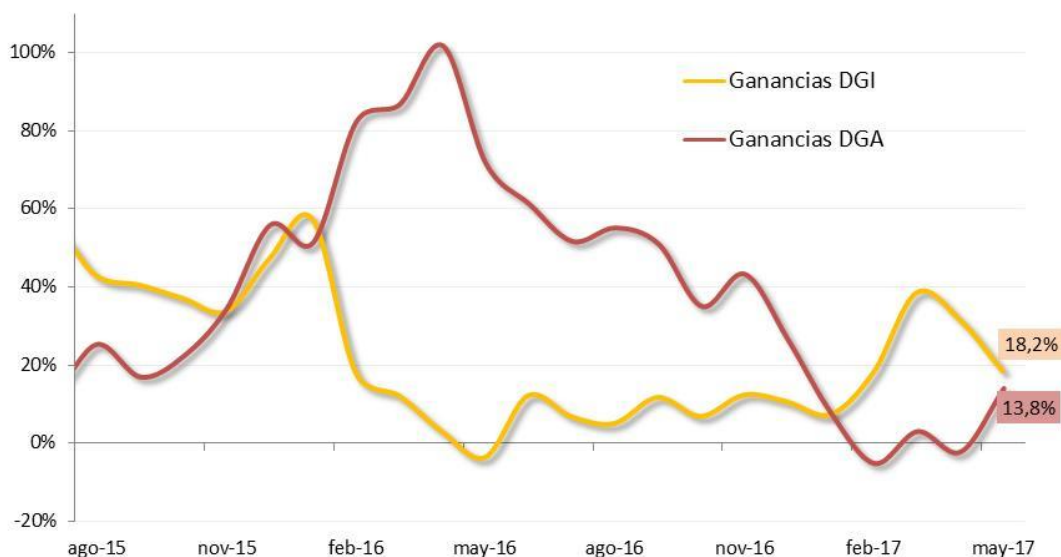
Ganancias ocupó en mayo uno de los últimos lugares en términos de crecimiento interanual (subió 18%, casi 10 puntos porcentuales menos que el mes pasado). En términos reales, mayo mostró una caída interanual del 5,7%. La recaudación correspondiente a dicho tributo sumó en el pasado mes \$52.278 millones. Al considerar el acumulado parcial, se observa que Ganancias ha crecido 18,8% con respecto al acumulado a mayo de 2016, con lo cual en términos reales presentó una variación interanual negativa de 8,5% para dicho periodo; reflejo tanto de las reformas llevadas a cabo a fines de 2016 en dicho tributo y compatible con la situación del mercado laboral, como de cuestiones de administración tributaria que determinaron el traslado del vencimiento de algunos componentes del tributo que tradicionalmente opera todos los meses de mayo, hacia el próximo bimestre.

Recaudación mensual de Ganancias.



Fuente: CPCE CABA- IARAF en base a Min. de Hac. y Fin. y Dirección de Estadísticas y Censos de Córdoba.

Evolución de los componentes de Ganancias Variación interanual



Fuente: CPCE CABA- IARAF en base a Min. de Hac. y Fin.

En lo que respecta a sus componentes, el impositivo (Ganancias DGI), recaudó \$49.290 millones, creciendo 18,2% en relación a mayo del año pasado (-5,5% real), mientras que el componente aduanero (Ganancias DGA), recaudó \$2.987 millones, mostrando un descenso real en torno al 9%, que de todos modos resulta en una menor caída en comparación con los meses previos.

En lo que respecta a los tributos ligados al comercio exterior, se viene observando a lo largo del año un comportamiento oscilante.

Con respecto a mayo de 2017, los Derechos de Importación registraron una recaudación de \$5.360 millones. Se observó por lo tanto un crecimiento interanual del 16,8%. La suma de lo que se recaudó en los primeros cinco meses del 2017 por este tributo se ubica en \$24.705 millones; y registró un crecimiento igual al 15,4% con respecto a similar periodo en 2016. En cuanto a las variaciones en términos reales, se

observa una variación negativa en ambos casos: cayó 6,7% con respecto a mayo de 2016 y 10,9% si se evalúa respecto a enero-mayo de 2016.

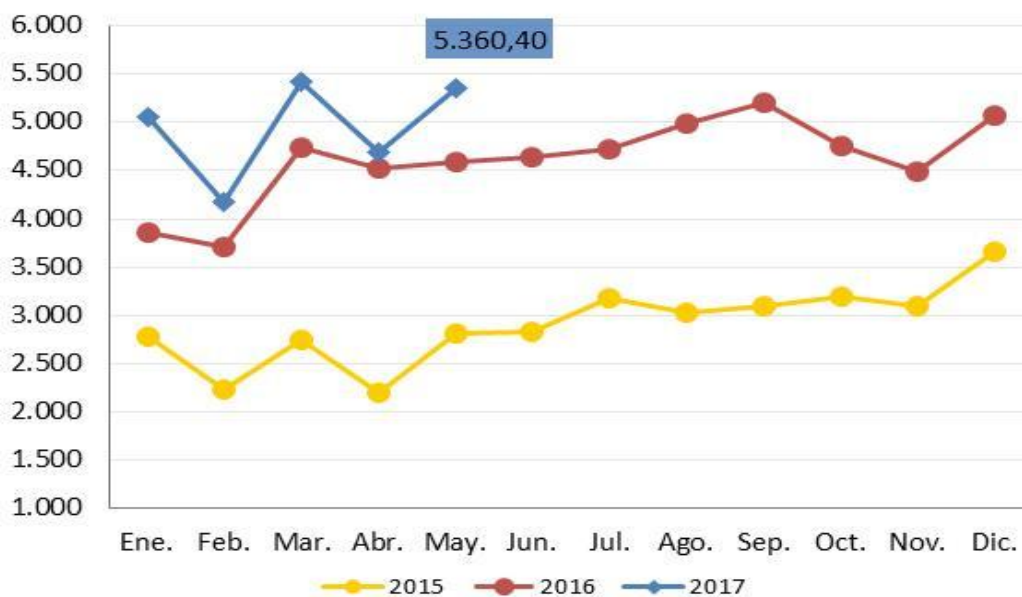
Como se ha señalado en informes anteriores, la evolución de este tributo se encuentra alineado con lo ocurrido con los componentes aduaneros de los principales impuestos, IVA DGA y Ganancias DGA, tributos vinculados al ingreso de bienes desde el exterior que gravan principalmente la adquisición de bienes finales. Como se puede apreciar según la última información disponible, el comercio exterior argentino aún se muestra deprimido.

Importaciones y Exportaciones por Usos económicos. Abril de 2016-2017

Rubros/Usos	Abril de 2017			Primer cuatrimestre de 2017		
	Valor	Precio	Cantidad	Valor	Precio	Cantidad
	En porcentajes					
Exportación	1,7	5,8	-3,9	1,8	5,9	-3,9
Productos Primarios	-	9,2	-8,4	-5,2	4,1	-8,9
Manufacturas de Origen Agropecuario (MOA)	4,6	4,8	-0,2	1,5	8,9	-6,8
Manufacturas de Origen Industrial (MOI)	5,3	1,4	3,9	7,1	-0,5	7,6
Combustibles y energía	-40,9	19,2	-50,6	17,1	34,9	-13,2
Importación	13,6	7,7	5,4	9,1	4,7	4,3
Bienes de capital	25,5	9,1	15,0	17,2	5,6	11,0
Bienes intermedios	3,5	11,8	-7,4	1,4	4,2	-2,7
Combustibles y lubricantes	85,8	19,6	55,6	15,2	23,5	-6,8
Piezas y accesorios para bienes de capital	-5,0	1,0	-6,0	-5,0	2,8	-7,6
Bienes de consumo	12,1	1,2	10,7	16,7	0,5	16,1
Vehículos automotores de pasajeros	32,7	1,2	31,1	40,2	0,1	40,0
Resto	27,8	.	.	46,8	.	.

Fuente: INDEC

Recaudación mensual de Derechos de Importación



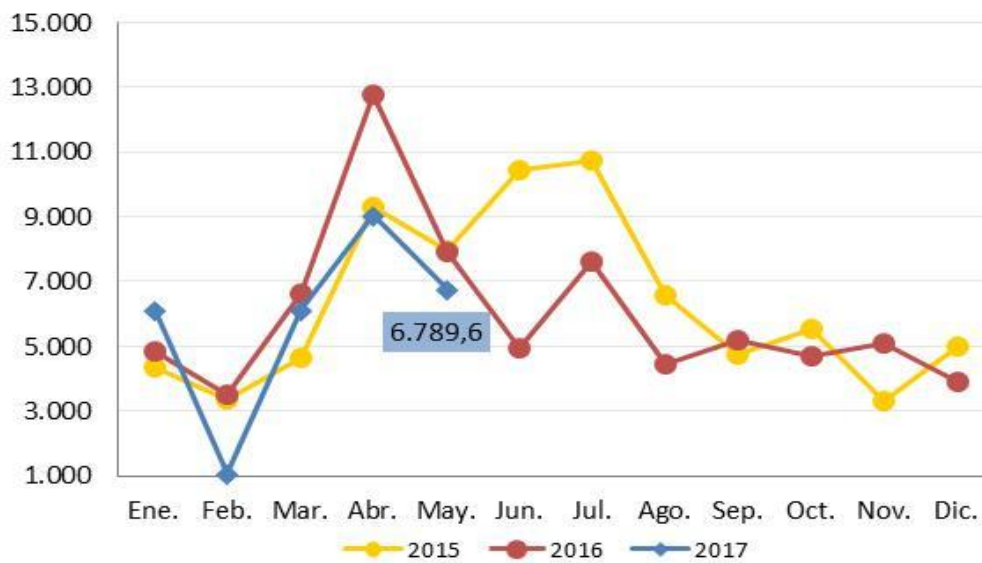
Fuente: CPCE CABA- IARAF en base a Min. de Hac. y Fin. y Dirección de Estadísticas y Censos de Córdoba

Los **Derechos de exportación** volvieron a recaudar menos en mayo en comparación con el mismo mes de 2016. Los \$6.790 millones ingresados por este concepto resultaron un 14% menos que lo que ingresó el mismo mes del año pasado. Del mismo modo, en lo que va del año se recaudaron \$29.156 millones por retenciones, un 18,2% menos que lo que se llevaba recaudado a mayo de 2016. Si se miden en términos reales, en mayo la caída interanual fue del 31,2%, y la acumulada en los primeros cinco meses fue del 36,6%.

La disminución (y eliminación) de retenciones a los productos primarios afectó negativamente la recaudación durante 2016, lo que aún persiste claramente para el primer tramo de 2017, aunque sería de esperar que los montos recaudados comiencen a evidenciar subas devenidas de los aumentos en las cantidades exportables.

En relación a la situación de las exportaciones, en términos agregados anuales sigue resultando poco alentadora, mostrando hasta abril (último dato disponible) un decrecimiento del valor de las ventas externas argentinas de 1,8%.

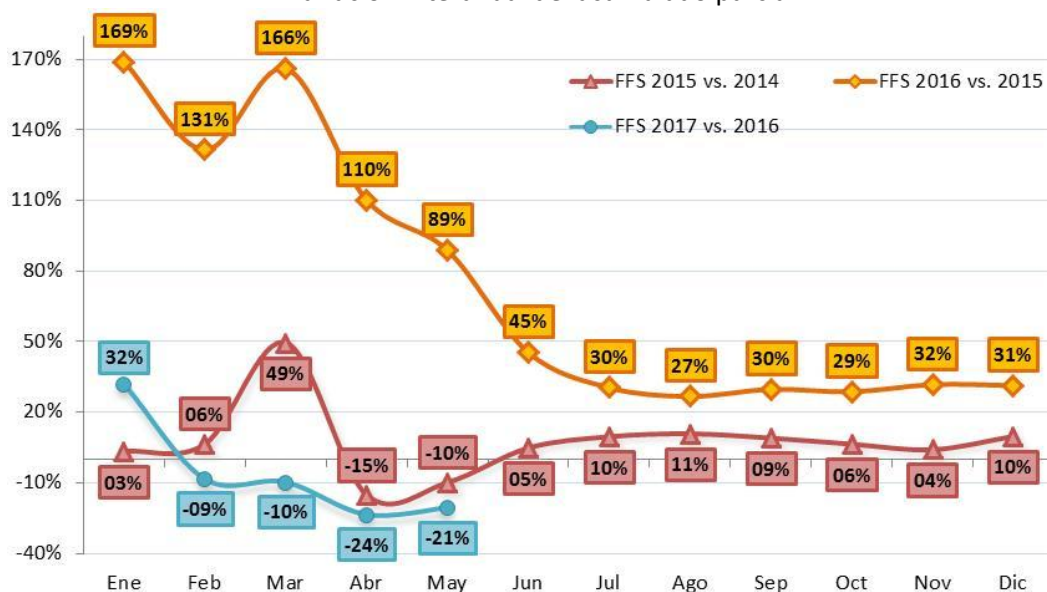
Recaudación mensual de Derechos de Exportación



Fuente: CPCE CABA- IARAF en base a Min. de Hac. y Fin. y Dirección de Estadísticas y Censos de Córdoba.

Se observa que como consecuencia del descenso en el monto recaudado bajo Derechos de exportación, el Fondo Federal Solidario (FFS) aún no evidencia signos de recuperación, y acumuló a mayo una caída del 21% respecto a 2016.

Evolución del Fondo Federal Solidario
Variación interanual del acumulado parcial



Fuente: CPCE CABA- IARAF en base a Min. de Hac. y Fin.

Tipos de instrumentos

En lo que se refiere a los tributos clasificados por la materia gravada, se observa que los *Impuestos internos sobre transacciones, bienes y servicios* mostraron a lo largo de mayo de 2017 un avance interanual de 33,4%, nuevamente con un muy alto desempeño de los tributos específicos que recaen sobre combustibles, acompañados por IVA y el impuesto al cheque.

En el caso de los recursos del *Sistema de Seguridad Social*, crecieron un 27,8%, con una leve desaceleración frente a los meses anteriores.

El rubro *Comercio Exterior*, consolidó un retroceso fruto sobre todo de la caída en los derechos de exportación.

Los tributos englobados dentro de la categoría *Impuestos a ingresos personales y de sociedades* mostraron un bajo avance de su recaudación en relación al mismo mes de

2016, afectada principalmente por el fenómeno observado sobre la recaudación de Ganancias, con lo que crecieron por debajo del 18%.

Los *Impuestos a la Propiedad* (Bienes Personales) cayeron notablemente como consecuencia de que la recaudación en mayo de 2017 se ubicó en \$564 millones, 10 veces inferior a la de mayo de 2016.

Principales tributos. Variación interanual y participación en la recaudación total. En pesos corrientes y en %.

Principales tipos de impuestos	may-16	may-17	Var I.A
Impuestos a ingresos personales y de sociedades	44.792	52.798	17,9%
Ganancias	44.321	52.278	18,0%
Ganancia mínima presunta	375	416	10,9%
Impuestos internos sobre transacciones, bienes v servicios	60.050	80.100	33,4%
Iva	44.101	57.235	29,8%
Combustibles Ley 23.966 - Naftas	2.366	4.301	81,8%
Combustibles Ley 23.966 - Otros	846	1.719	103,1%
Otros s/combustibles	2.224	3.026	36,0%
Créditos y Débitos en cua. cue.	10.222	13.338	30,5%
Aportes y contribuciones a la Seguridad Social	42.751	54.635	27,8%
Impuestos al comercio exterior	12.664	12.256	-3,2%
Derechos de importación y otros	4.678	5.360	14,6%
Derechos de exportación	7.892	6.790	-14,0%
Impuestos a la propiedad	5.904	564	-90,5%
Bienes personales	5.758	564	-90,2%
Restantes impuestos	4.184	5.702	36,3%
Recaudación Tributaria Nacional	170.345	206.055	21,0%

Fuente: CPCE CABA- IARAF en base a Min. de Hac. y Fin.