

Reporte Mensual de Recaudación Tributaria Nacional

Junio de 2017



Logo of the Instituto Argentino de Análisis Fiscal (IARAF). It features the acronym 'IARAF' in a large, bold, blue sans-serif font. Below the acronym, the full name 'INSTITUTO ARGENTINO DE ANALISIS FISCAL' is written in a smaller, uppercase sans-serif font.

Reporte mensual de Recaudación Tributaria Nacional

Claves

- La Recaudación Tributaria Nacional de junio se ubicó en \$226.593 millones, mostrando una tasa de crecimiento interanual de 29,8%. Al considerar la variación en términos reales se observa una suba del 5,2% interanual.
- La recaudación total mostró una tasa de variación con respecto a los primeros seis meses del 2016 igual a 30,7%; acumulando \$1.216.527 millones en los meses de enero a junio de 2017. Al considerar la variación real del acumulado parcial, se observa un crecimiento del 1,7%.
 - El proceso de exteriorización de activos repercutió en la recaudación acumulada al sexto mes del año, al comparar con los montos recaudados durante el acumulado parcial del mismo periodo de 2016. Sin considerar estos fondos el crecimiento del acumulado parcial hubiera resultado del 26,7% en términos corrientes, y una caída en términos reales del 1,5%.
 - En lo que refiere a los componentes de la recaudación tributaria, IVA Neto fue el tributo que mayor impulso le dio al avance de la recaudación, con un empuje del 27% respecto a junio de 2016. Por su parte, Ganancias colaboró con un 25% al crecimiento de la recaudación interanual.
 - Aportes y Contribuciones a la Seguridad Social colaboró con el 23% al crecimiento de la recaudación y ocupó el tercer lugar en la participación de la recaudación mensual. En cuanto a Débitos y Créditos en Cuenta Corriente, se evidencia que aportó el 6% al crecimiento de la recaudación interanual; posicionándose como el cuarto tributo en importancia en la recaudación correspondiente al mes de junio.
 - Bienes Personales repuntó en su aporte al crecimiento luego de la caída significativa en su recaudación en el mes de mayo; representó el 3% del avance de la recaudación con respecto a junio de 2016 y el 2,1% de la recaudación total mensual.
 - Los impuestos ligados al comercio exterior contribuyeron en menor medida al crecimiento de la recaudación mensual de junio. Los Derechos de Exportación registraron un aporte del 1% y los Derechos de Importación registraron una participación del 2% en cuanto al avance de la recaudación interanual.

Reporte mensual de Recaudación Tributaria Nacional

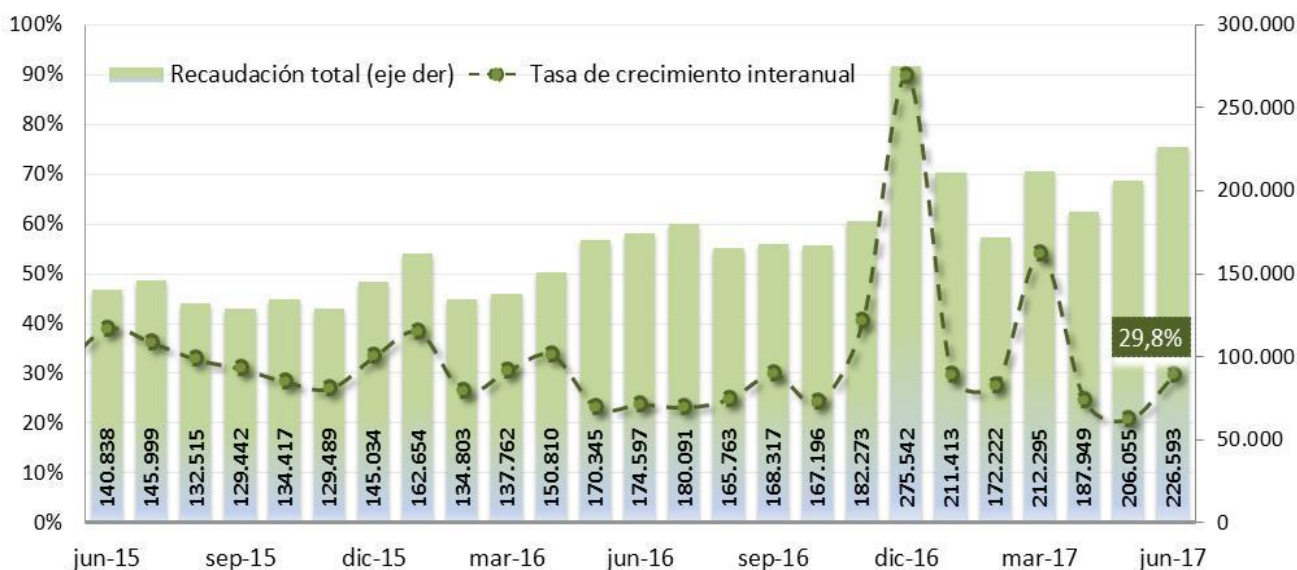
A partir de la información difundida por el Ministerio de Hacienda y AFIP, correspondiente a la recaudación tributaria nacional de Junio de 2017, se analizan a continuación sus principales características.

Recaudación Nacional

La *Recaudación Tributaria Nacional* de junio se ubicó en \$226.593 millones, mostrando una tasa de crecimiento interanual de 29,8%. Al considerar la variación en términos reales¹ se observa una suba del 5,2% interanual. Resulta necesario destacar que el fin del proceso de exteriorización de activos repercutió en la recaudación acumulada al sexto mes del año, al comparar con los montos recaudados durante el acumulado parcial del mismo periodo de 2016; pues al excluir los montos recaudados procedentes de dicho proceso, la recaudación para el 1º semestre del año registra un crecimiento del 26,7% con respecto a su par de 2016 y una caída del 1,5% si se tiene en cuenta la evolución del índice de precios.

¹ Basado en la información provista por la Dirección de la Provincia de Córdoba de Estadísticas y Censos acerca del IPC. La inflación proyectada para el mes de Junio se pautó en 1,6%.

Evolución de la Recaudación Mensual Millones de pesos y variación interanual



Fuente: CPCE CABA- IARAF en base a Min. de Hac. y Fin.

En lo que refiere a los componentes de la recaudación tributaria, al considerar el aporte de cada tributo al crecimiento de la recaudación, y la participación de cada componente en la recaudación mensual, se observa que al sexto mes del 2017, IVA Neto fue el tributo que mayor impulso le dio al avance de la recaudación, con un empuje del 27% respecto a junio de 2016 y con una participación en la recaudación mensual del 26,4%. Por su parte, Ganancias se ubicó en segundo lugar al colaborar con un 25% al crecimiento de la recaudación interanual y lo recaudado en el mes de junio significó el 27,4% del total mensual.

En efecto, al considerar la participación en la recaudación de junio 2017, se observa que la suma de los 2 tributos más importantes (IVA Neto y Ganancias) implican un 53,8% del total recaudado (26,4% y 27,4%, respectivamente). Es decir, por cada \$100 que ingresaron a las arcas del Estado en junio, casi \$54 fueron aportados por los mencionados tributos. Paralelamente, al considerar el impulso que Ganancias e IVA Neto le dieron al crecimiento de la recaudación interanual, se observa que por cada \$100 que avanzó la

recaudación, la suma de ambos tributos aportó \$53. De esta manera, se denota la importancia que poseen ambos tributos en la estructura recaudatoria de la Nación.

Por otro lado, Aportes y Contribuciones a la Seguridad Social, quedó relegado en el tercer lugar; aunque no implica que haya perdido protagonismo. Más aún, su performance fue importante en el mes de junio, aportó el 23% al crecimiento de la recaudación interanual y representó el 23,9% de la recaudación mensual. Resulta evidente que en el mes de junio la recaudación se concentró en mencionada terna de impuestos, dado que la suma de los tres representó el 77,7% de la recaudación mensual y aportaron el 75% al avance de la recaudación con respecto a junio de 2016.

En cuanto al tributo Débitos y Créditos en Cuenta Corriente, se evidencia que aportó el 6% al crecimiento de la recaudación interanual y su participación en la recaudación mensual fue del 6,3%; posicionándose como el cuarto tributo en importancia en la recaudación correspondiente al mes de junio.

En cuanto al Impuesto Bienes Personales, se observa que tan solo aportó el 3% al crecimiento interanual y representó el 2,1% de la recaudación mensual. En efecto, luego de evidenciar desempeños ambiguos a lo largo del semestre, sería de esperar una performance más importante de dicho tributo de cara al futuro, producto de la expansión de la base imponible gracias al *blanqueo* de activos.

En cuanto a los impuestos ligados al comercio exterior, se observa que por segunda vez en el año (enero y febrero) contribuyeron de forma positiva al crecimiento de la recaudación interanual. Por un lado, los Derechos de Exportación, luego de la caída registrada en los 4 meses previos, retornaron a la senda del crecimiento en el mes de junio. El mencionado tributo aportó el 1% al crecimiento de la recaudación con respecto a junio de 2016. Al tener en cuenta el total recaudado bajo Derechos de Exportación, se observa que representó el 2,4% de la recaudación total en el mes de junio de 2017. Por otro lado, los Derechos de Importación también registraron una variación interanual

positiva, y, por lo tanto, su aporte al crecimiento de la recaudación de junio fue positiva (2%); y lo recaudado bajo este tributo representó un 2,5% de la recaudación total de junio. En otras palabras, el crecimiento registrado en la recaudación de junio, evidentemente no fue producto de lo recaudado por tributos ligados al comercio exterior. Cabe recalcar que por cada \$100 que ingresaron a las arcas del Estado, sólo \$5 fueron aportados por los tributos que gravan las actividades de intercambio con el exterior.

Contribución de los principales tributos al crecimiento interanual de la Recaudación Total y composición porcentual de la recaudación (lado derecho)



Fuente: CPCE CABA- IARAF en base a Min. de Hac. y Fin.

Evolución de la recaudación por componentes.

El análisis desagregado por tributo permite observar que en junio los tributos de mayor crecimiento han sido IVA Neto, Créditos y Débitos en Cuenta Corriente, Aportes y Contribuciones a la Seguridad Social y el Impuesto a las Ganancias.

IVA Neto recobró posicionamiento ubicándose por primera vez en el año en el primer lugar. Se recaudaron \$59.809 millones, lo que implica un crecimiento interanual del tributo igual al 31,1%. Si se desagrega el IVA Neto, se aprecia que el IVA DGI creció un 29,6% con respecto a su par de 2016, mientras que IVA DGA creció un 35,2%. Es un importante signo de reactivación económica el hecho de que el componente interno denote un crecimiento en torno al 30% en los últimos 3 meses, debido a que se relaciona directamente con el consumo.

Por su parte, el impuesto al “Cheque” denotó un crecimiento interanual correspondiente al 28,1% con respecto a junio de 2016. Mencionado impuesto fue ganando relevante importancia en la estructura tributaria argentina: a lo largo del primer semestre del año el crecimiento del impuesto al “cheque” registró variaciones interanuales mensuales de 31,1% en promedio.

Seguidamente, Aportes y Contribuciones registró una variación interanual correspondiente al 27,5%, al sumar \$54.188 millones durante el mes de junio de 2017.

Cabe resaltar la importante tasa de crecimiento interanual que se registró en el impuesto Ganancias (26,9%), producto de los vencimientos para personas físicas y en línea con los niveles históricos registrados a partir de junio/julio.

Al considerar lo recaudado por intercambios comerciales con el exterior, lo recaudado bajo el concepto de Derechos a Importación creció un 23,9% y los Derechos de Exportación avanzaron un 10,9% frente a junio de 2016, mostrando una leve recuperación luego de registrar meses con variaciones negativas. Sin embargo, el rol poco determinante en la recaudación nacional se debe al hecho de que los productores se encontrarían a la espera de una mejora para liquidar sus ventas al exterior, ya sea en los términos de intercambio o de carácter cambiario.

El impuesto a los Bienes Personales mostró un importante crecimiento en la tasa de variación interanual (50%). La principal causa del aumento en mencionado tributo sería

consecuencia del incremento en las bases imponibles de aquellos contribuyentes gravados con mencionado tributo, una vez finalizado el proceso de exteriorización de activos. Se trata de un tributo importante debido a su carácter de Impuesto directo; y al gravar las posesiones de los individuos con mayor poder adquisitivo, es considerado un impuesto que apuesta a la progresividad; lo cual es importante en un país donde la estructura tributaria está especialmente centrada en impuestos indirectos, que de alguna manera se encuentran “ocultos” en los precios de los bienes y servicios que adquieren las personas, y poseen un carácter regresivo.

La recaudación total mostró una tasa de variación con respecto a los primeros seis meses del 2016 igual a 30,7%; acumulando \$1.216.527 millones en los meses de enero a junio de 2017. Al considerar la variación del acumulado parcial real, se observa un crecimiento del 1,7%. El crecimiento real registrado en el acumulado parcial pudo lograrse merced a lo recaudado por el impuesto especial del blanqueo de activos, logrando alcanzar sumas importantes en el primer semestre del año. Sin considerar estos fondos especiales, el crecimiento del acumulado parcial hubiera resultado del 26,7% en términos corrientes, y una caída en términos reales del 1,5%.

Recaudación y variación interanual de principales tributos. Junio 2017.

Principales Recursos	Datos Junio 2017					
			Acumulado Parcial		Interanual	Acumulado
	Millones de \$	Variación interanual	Millones de \$	Variación interanual	Variación I.A. real	
IVA Neto	59.809	31,1%	336.464	26,3%	6,2%	-2,0%
IVA DGI	43.172	29,6%	250.174	33,2%	5,0%	3,5%
IVA DGA	20.037	35,2%	106.179	20,8%	9,5%	-6,4%
Ganancias	62.120	26,9%	255.793	20,7%	2,8%	-6,1%
Ganancias DGI	59.147	27,3%	240.496	21,8%	3,2%	-5,2%
Ganancias DGA	2.973	17,9%	15.298	5,9%	-4,5%	-17,8%
Créditos y Débitos en c/c	14.385	28,1%	78.540	30,6%	3,8%	1,7%
Aportes y Contribuciones	54.188	27,5%	333.553	33,2%	3,3%	3,4%
Derechos de Importación	5.743	23,9%	30.343	16,5%	0,4%	-9,4%
Derechos de Exportación	5.469	10,9%	34.625	-14,7%	-10,1%	-33,6%
Bienes Personales	4.743	50,0%	8.695	-28,7%	21,6%	-43,4%
Recaudación total	226.593	29,8%	1.216.527	30,7%	5,2%	1,7%

Fuente: CPCE CABA- IARAF en base a Min. de Hac. y Fin. y Dirección de Estadísticas y Censos de Córdoba.

A continuación se realiza un análisis detallado de evolución y principales cambios por componente tributario.

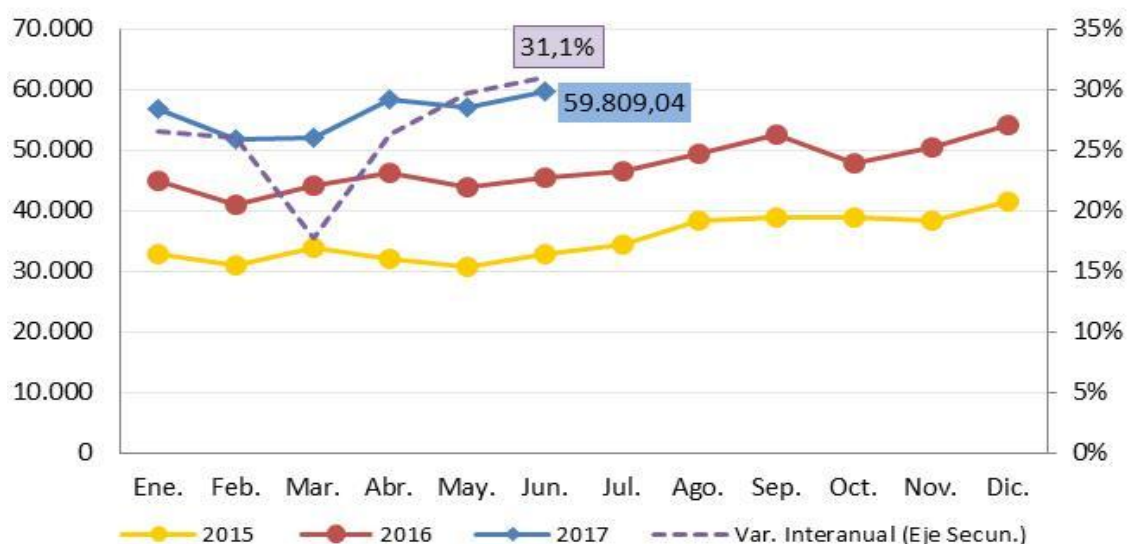
El **IVA** (neto de devoluciones y reintegros) se posicionó en junio en el primer puesto en términos de crecimiento interanual mensual con respecto a su valor de 2016 (+31,1%). Su recaudación se ubicó en \$59.809 millones, y su incremento interanual superó al de los precios, con lo que su recaudación real creció un 6,2% respecto a junio del año pasado. En el acumulado parcial de los primeros seis meses de 2017, IVA neto lleva acumulado \$336.464 millones; 26,3% encima de lo observado para igual periodo de 2016 y registrando una contracción real de 2%.

De los dos componentes del impuesto, el interno (IVA DGI) fue el que evolucionó de manera fuertemente favorable, con un aumento interanual del 29,6%. Considerado en

términos reales, se registró en junio un elevado crecimiento interanual, del 5%. Cabe notar que en el acumulado en lo que va del año, el componente interno lleva sumados \$250.174 millones, lo que equivale a un aumento interanual real del acumulado del 3,5%. El avance paulatino en IVA DGI a lo largo de este año denotaría perspectivas alentadoras de cara al futuro en cuanto al mercado local, ya que comienzan a evidenciarse algunos signos de recuperación de actividad económica; hecho que se fortalece aún más con la realidad de que el componente interno viene registrando variaciones positivas en el acumulado parcial no sólo a valores corrientes sino también en términos reales.

El componente externo del impuesto, IVA DGA, tuvo también un desempeño dinámico, al mostrar un crecimiento interanual de 35,2% en junio, y a diferencia de los meses anteriores pudo mostrar también un aumento real de la recaudación, que se ubicó en 9,5% en comparación con su par de 2016. Con esto se contuvo su caída real acumulada, que arrojó un -6,4% en el acumulado de los primeros seis meses del 2017.

Recaudación mensual de IVA neto en millones de \$ y Variación Interanual.

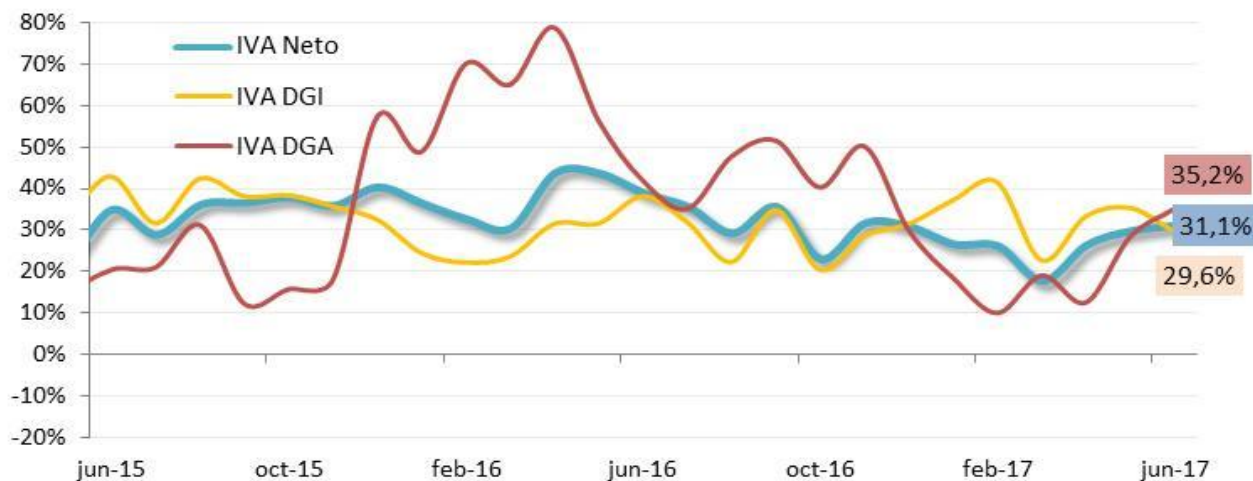


Fuente: CPCE CABA- IARAF en base a Min. de Hac. y Fin. y Dirección de Estadísticas y Censos de Córdoba.

En lo referente a reintegros a las exportaciones, los mismos contabilizaron \$2.300 millones en junio. Por su parte las devoluciones de IVA sumaron a lo largo de junio de 2017 unos \$1.100 millones. Se espera que a lo largo de 2017 los reintegros de IVA continuarán expandiéndose, en línea con un aumento de exportaciones, mientras que las devoluciones probablemente mermen por la no renovación de la devolución del 5% de IVA por compras con tarjeta de débito, aunque mantendrán valores positivos mientras se mantenga la devolución a jubilados y beneficiarios de AUH.

En conjunto, los Reintegros y Devoluciones sumaron \$3.400 millones en junio, equivalentes a un aumento interanual del 36%. Al considerar los valores acumulados al sexto mes de 2017, se observa que los Reintegros y las Devoluciones sumaron \$19.889 millones, lo que se traduce en una variación igual a 113% con respecto al monto acumulado entre enero y junio de 2016.

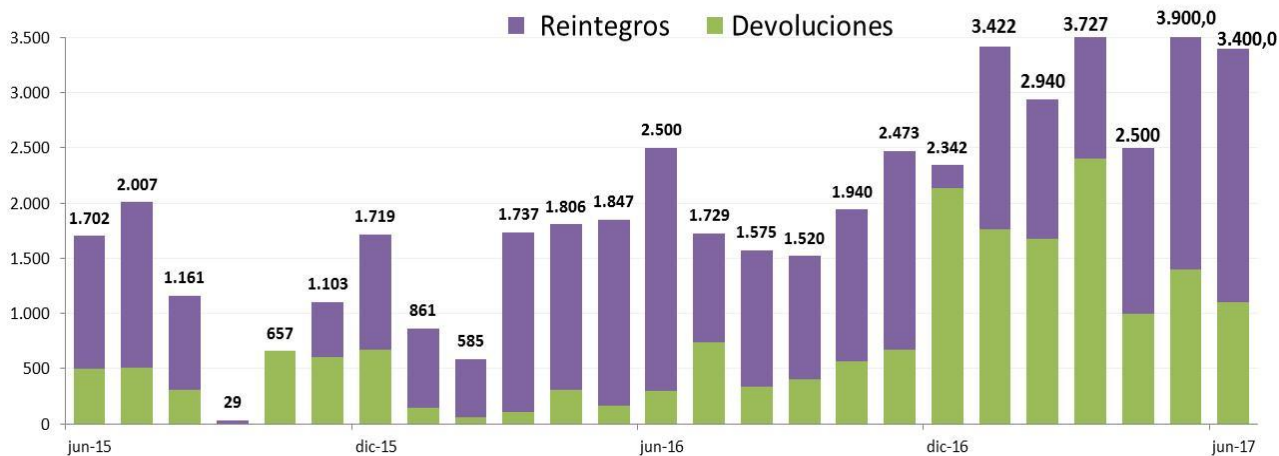
Evolución de los componentes de IVA.
Variación interanual.



Fuente: CPCE CABA- IARAF en base a Min. de Hac. y Fin. y Dirección de Estadísticas y Censos de Córdoba.

Evolución de las devoluciones y reintegros de IVA

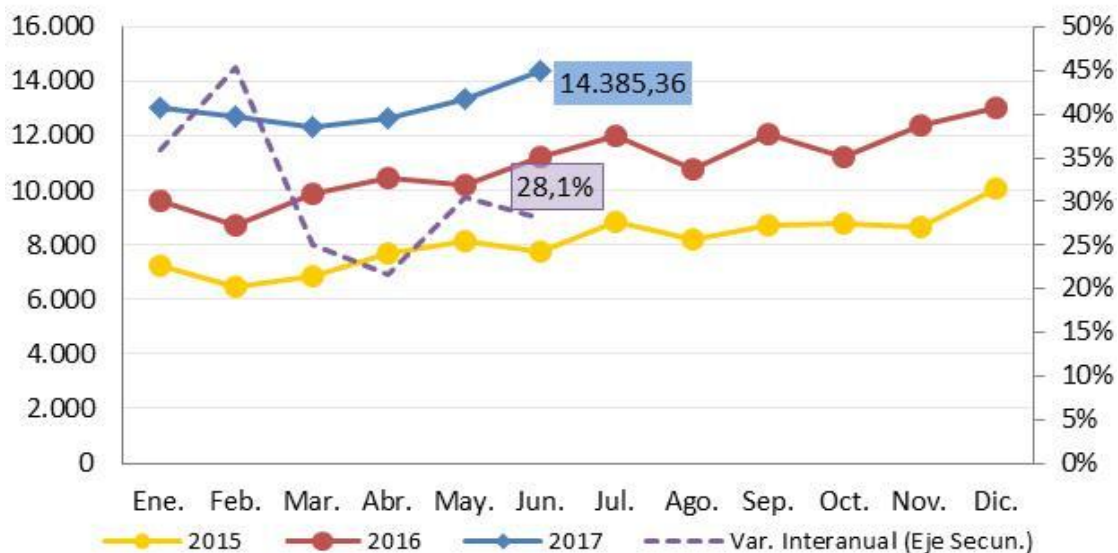
En millones de pesos



Fuente: CPCE CABA- IARAF en base a Min. de Hac. y Fin.

Créditos y Débitos en Cuenta Corriente mostró en junio de 2017 un buen desempeño, ocupando el segundo lugar en cuanto a la variación interanual. Su recaudación nominal mensual se ubicó en \$14.385 millones (récord en términos nominales), creciendo un 28,1% interanual en términos corrientes, pasando a mostrar un crecimiento también en términos reales, del 3,8% interanual. Al considerar la evolución a lo largo del periodo enero-junio, se observa que este *impuesto al cheque* acumuló \$78.540 millones, lo que implicó un crecimiento interanual del 30,6% con respecto al mismo período del año pasado. Fue clave en esto el buen desempeño registrado también en enero y mayo, que junto a junio permitieron que la variación real del acumulado parcial resulte positiva e igual a 1,7%.

Recaudación mensual de Créditos y Débitos en cuenta corriente en millones de \$ y Variación Interanual.

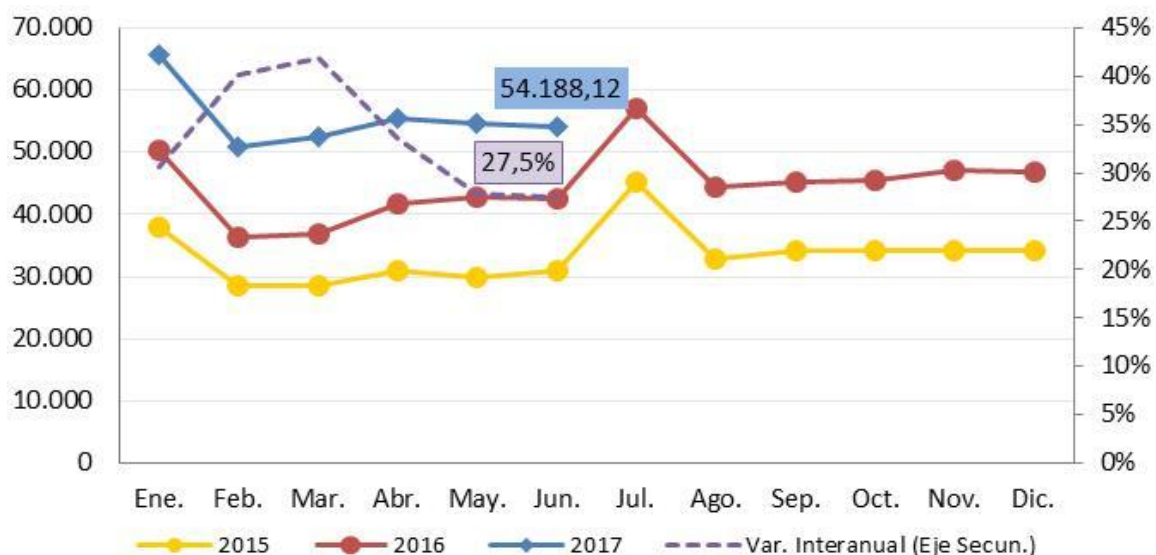


Fuente: CPCE CABA- IARAF en base a Min. de Hac. y Fin. y Dirección de Estadísticas y Censos de Córdoba.

Aportes y contribuciones a la seguridad social ocupó en el sexto mes del año el tercer lugar en términos de crecimiento interanual ya que por segunda vez en el año su tasa de crecimiento fue inferior al 30% (creció en mayo un 27,8% interanual y en junio creció un 27,5%), registrando un total nominal igual a \$54.188 millones. Al considerar la variación en términos reales, la recaudación creció un 3,3% interanualmente.

En consonancia con lo mencionado anteriormente, se registró en el acumulado entre enero y junio de este año un crecimiento real de 3,4% con respecto a igual periodo de 2016. La recaudación sostenida, sobre todo la observada en el primer cuatrimestre, permitió que aún con la desaceleración de mayo y junio este siga siendo uno de los rubros en los que se aprecian variaciones reales positivas.

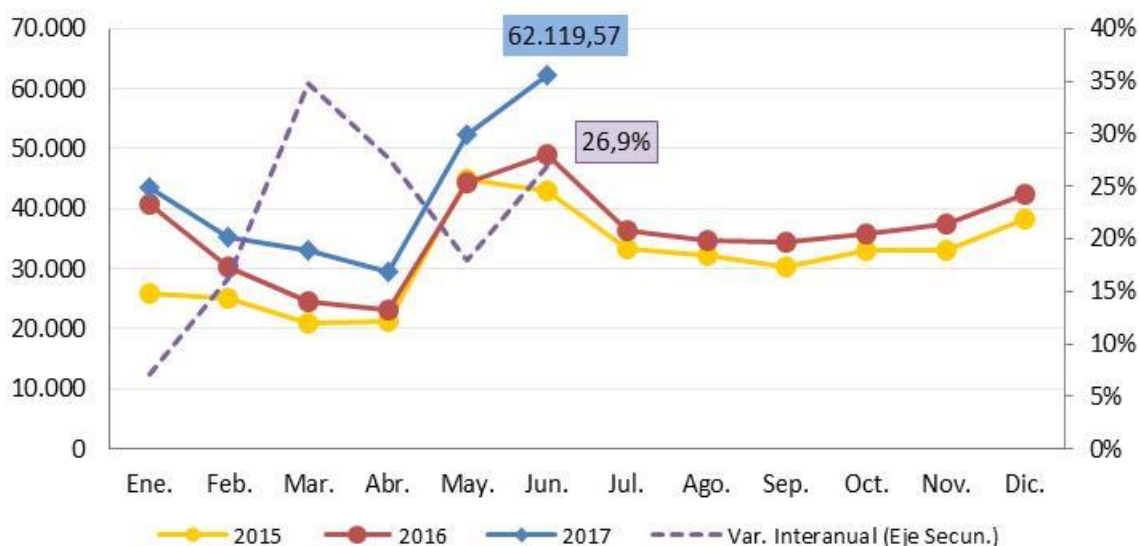
Recaudación mensual de Aportes y Contribuciones en millones de \$ y Variación Interanual.



Fuente: CPCE CABA- IARAF en base a Min. de Hac. y Fin. y Dirección de Estadísticas y Censos de Córdoba.

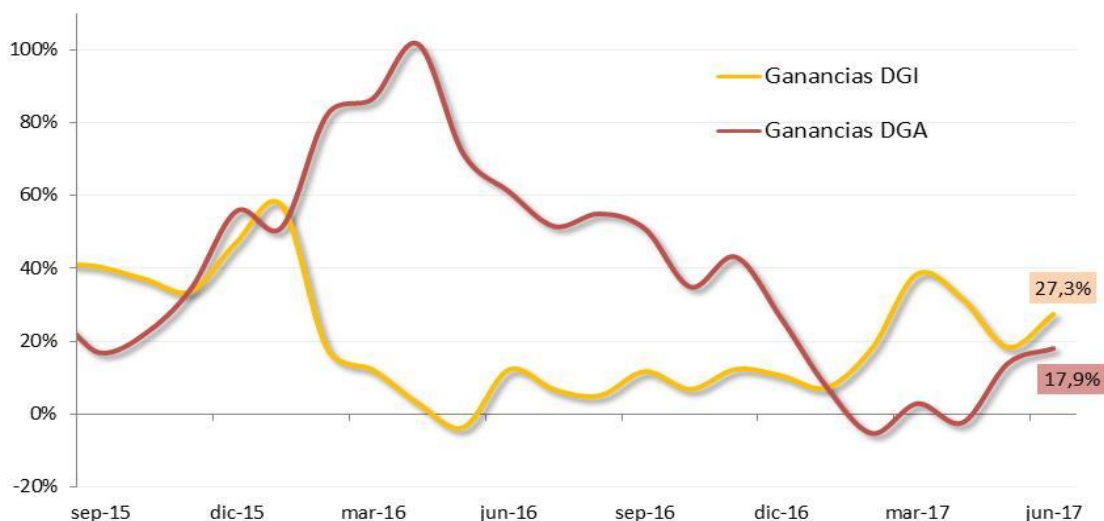
Ganancias quedó relegado al cuarto lugar en términos de crecimiento interanual (subió 26,9% con respecto a junio de 2016, casi 10 puntos porcentuales más que la suba mostrada el mes pasado). En términos reales, junio mostró una suba interanual del 2,8%; siendo marzo y junio los únicos meses del año donde ganancias registró variación interanual real positiva. La recaudación correspondiente a dicho tributo sumó en el pasado mes \$62.120 millones. Al considerar el acumulado parcial, se observa que Ganancias ha crecido 20,7% con respecto al acumulado a junio de 2016, con lo cual en términos reales presentó una variación interanual negativa de 6,1% para dicho periodo; reflejo de las reformas llevadas a cabo a fines de 2016 en dicho tributo y compatible con la situación del mercado laboral. Sin embargo, la recuperación en junio se explica en parte por las modificaciones administrativas efectuadas que determinaron el traslado del vencimiento de algunos componentes del tributo que tradicionalmente opera todos los meses de mayo, hacia el próximo bimestre (junio y julio) e incluso se podrán ver efectos en agosto producto de la posibilidad del pago en 3 cuotas en algunos casos.

Recaudación mensual de Ganancias en millones de \$ y Variación Interanual.



Fuente: CPCE CABA- IARAF en base a Min. de Hac. y Fin. y Dirección de Estadísticas y Censos de Córdoba.

Evolución de los componentes de Ganancias Variación interanual



Fuente: CPCE CABA- IARAF en base a Min. de Hac. y Fin.

En lo que respecta a sus componentes, el impositivo (Ganancias DGI), recaudó \$59.147 millones, creciendo 27,3% en relación a junio del año pasado (+3,2% real), mientras que el componente aduanero (Ganancias DGA), recaudó \$2.973 millones, mostrando un descenso real en torno al 4,5%, que de todos modos resulta en una menor caída en comparación con los meses previos.

En lo que respecta a los tributos ligados al comercio exterior, se viene observando a lo largo del año un comportamiento oscilante.

Al considerar junio de 2017, los **Derechos de Importación** registraron una recaudación de \$5.743 millones. Se observó por lo tanto un crecimiento interanual del 23,9%. La suma de lo que se recaudó en los primeros seis meses del 2017 por este tributo se ubica en \$30.343 millones; y registró un crecimiento igual al 16,5% con respecto a similar periodo

en 2016. En cuanto a las variaciones en términos reales, se observa un desempeño dispar en ambos casos: creció 0,4% con respecto a junio de 2016 y cayó 9,4% si se evalúa respecto a enero-junio de 2016.

Como se ha señalado en informes anteriores, la evolución de este tributo se encuentra alineado con lo ocurrido con los componentes aduaneros de los principales impuestos, IVA DGA y Ganancias DGA, tributos vinculados al ingreso de bienes desde el exterior que gravan principalmente la adquisición de bienes finales. Como se puede apreciar según la última información disponible, el comercio exterior argentino aún se muestra deprimido. Sin embargo, al observar la evolución de las Importaciones se denota un importante avance en los volúmenes comercializados; principalmente del rubro Combustibles y Lubricantes y Bienes de Capital. Por su parte, las exportaciones de origen industrial también comienzan a denotar datos alentadores devenidos en un aumento de las cantidades exportadas.

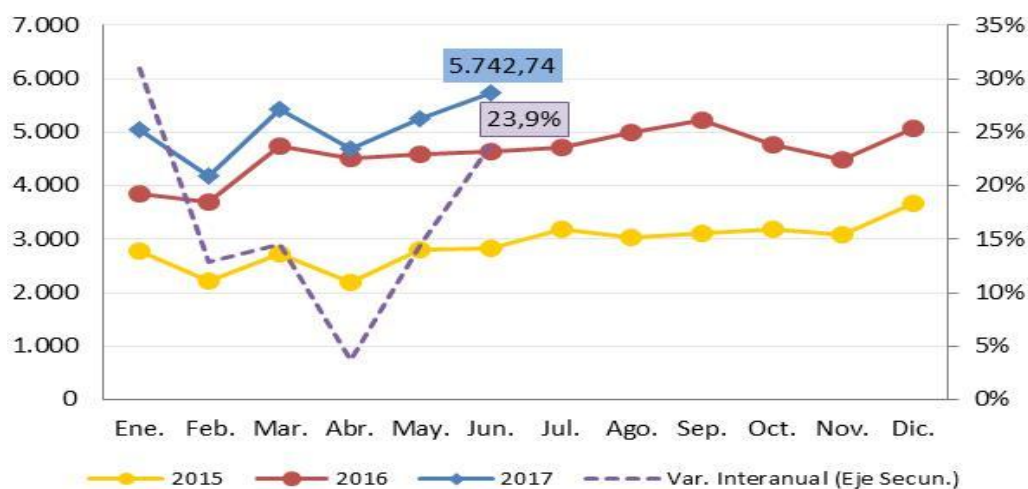
Importaciones y Exportaciones por Usos económicos. Mayo de 2016-2017

Rubros/Usos	Mayo de 2017			Primeros cinco meses de 2017		
	Valor	Precio	Cantidad	Valor	Precio	Cantidad
	En porcentajes					
Exportación	0,8	5,3	-4,2	1,6	6,0	-4,1
Productos primarios	-5,7	8,6	-13,3	-5,4	5,3	-10,2
Manufacturas de Origen Agropecuario (MOA)	-8,5	0,5	-9,0	-1,0	7,0	-7,5
Manufacturas de Origen Industrial (MOI)	23,2	8,4	13,6	10,6	2,0	8,4
Combustibles y energía	11,3	9,0	2,0	19,6	30,6	-8,3
Importación	24,0	8,2	14,5	12,4	4,7	7,4
Bienes de capital	22,6	6,2	15,5	18,4	6,1	11,5
Bienes intermedios	8,8	13,2	-3,9	3,0	6,1	-3,0
Combustibles y lubricantes	67,0	16,3	43,4	30,8	22,0	7,2
Piezas y accesorios para bienes de capital	22,9	-0,3	23,3	0,5	2,2	-1,7
Bienes de consumo	13,6	7,7	5,5	16,0	2,3	13,4
Vehículos automotores de pasajeros	52,7	6,9	43,0	43,0	1,8	40,6
Resto	44,4	.	.	44,4	.	.

Fuente: INDEC

Recaudación mensual de Derechos de Importación en millones de \$ y

Variación Interanual.



Fuente: CPCE CABA- IARAF en base a Min. de Hac. y Fin. y Dirección de Estadísticas y Censos de Córdoba

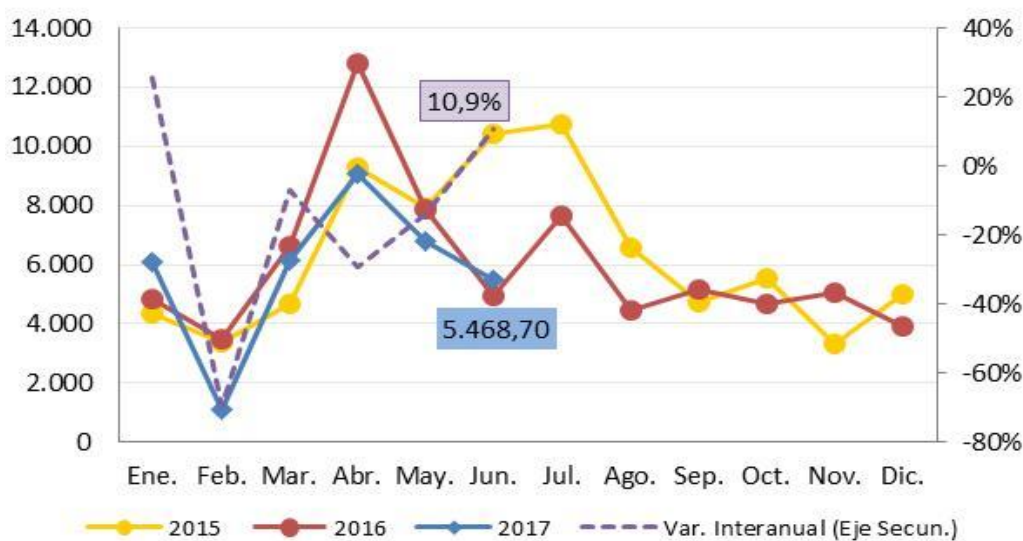
Los **Derechos de exportación** recuperaron su performance positiva, luego de registrar variaciones negativas en los últimos 4 meses. Los \$5.469 millones ingresados por este concepto resultaron un 10,9% más que lo que ingresó el mismo mes del año pasado. Del mismo modo, en lo que va del año se recaudaron \$34.625 millones por retenciones, un 14,7% menos que lo que se llevaba recaudado a junio de 2016. Si se miden en términos reales, en mayo la caída interanual fue del 10,1%, y la acumulada en los primeros seis meses fue del 33,6%.

La disminución (y eliminación) de retenciones a los productos primarios afectó negativamente la recaudación durante 2016, lo que aún persiste claramente para el primer tramo de 2017, aunque sería de esperar que los montos recaudados comiencen a evidenciar subas devenidas de los aumentos en las cantidades exportables; producto de una campaña agrícola récord que se estima alcanzó las 133,8 millones de toneladas considerando los principales productos del complejo agrícola argentino. Sin embargo, se

observa un retraso en la liquidación de la producción por parte de los productores dado que prima la incertidumbre en cuanto a la evolución de los términos de intercambio y el valor futuro del tipo de cambio.

Recaudación mensual de Derechos de Exportación en millones de \$ y

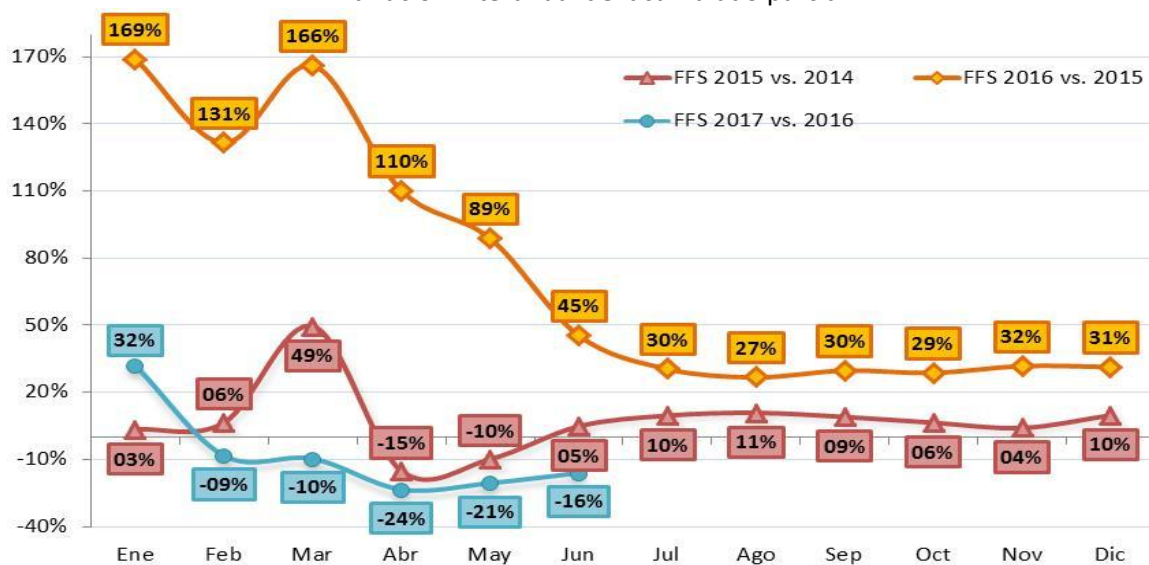
Variación Interanual.



Fuente: CPCE CABA- IARAF en base a Min. de Hac. y Fin. y Dirección de Estadísticas y Censos de Córdoba.

Se observa que como consecuencia de una leve recuperación en el monto recaudado bajo Derechos de exportación, el Fondo Federal Solidario (FFS) aún no evidencia signos de recuperación, y acumuló a junio una caída del 16% respecto a 2016.

Evolución del Fondo Federal Solidario
Variación interanual del acumulado parcial



Fuente: CPCE CABA- IARAF en base a Min. de Hac. y Fin.

Tipos de instrumentos

En lo que se refiere a los tributos clasificados por la materia gravada, se observa que los *Impuestos internos sobre transacciones, bienes y servicios* mostraron a lo largo de junio de 2017 un avance interanual de 30%, nuevamente con un muy alto desempeño de los tributos específicos que recaen sobre combustibles, acompañados por IVA y el impuesto al cheque.

En el caso de los recursos del *Sistema de Seguridad Social*, crecieron un 27,5%, con una leve desaceleración frente a los meses anteriores.

El rubro *Comercio Exterior*, consolidó un avance fruto sobre todo de una recuperación en los derechos de exportación.

Los tributos englobados dentro de la categoría *Impuestos a ingresos personales y de sociedades* mostraron un importante avance de su recaudación en relación al mismo mes

de 2016, afectada principalmente por el fenómeno observado sobre la recaudación de Ganancias, con lo que crecieron un 27%.

Los *Impuestos a la Propiedad* (Bienes Personales) crecieron notablemente como consecuencia de que la recaudación en junio de 2017 se ubicó en \$4.743 millones, un 50% por encima de la del sexto mes del año pasado.

Principales tributos. Variación interanual y participación en la recaudación total. En pesos corrientes y en %.

Principales tipos de impuestos	jun-16	jun-17	Var I.A
Impuestos a ingresos personales y de sociedades	49.280	62.568	27,0%
Ganancias	48.970	62.120	26,9%
Ganancia mínima presunta	214	344	60,7%
Impuestos internos sobre transacciones, bienes y servicios	64.840	84.289	30,0%
Iva	45.632	59.809	31,1%
Combustibles Ley 23.966 - Naftas	2.819	3.961	40,5%
Combustibles Ley 23.966 - Otros	1.396	1.968	41,0%
Otros s/combustibles	3.475	3.683	6,0%
Créditos y Débitos en cua. cue.	11.227	14.385	28,1%
Aportes y contribuciones a la Seguridad Social	42.489	54.188	27,5%
Impuestos al comercio exterior	9.749	11.318	16,1%
Derechos de importación y otros	4.724	5.743	21,6%
Derechos de exportación	4.931	5.469	10,9%
Impuestos a la propiedad	3.161	4.743	50,0%
Bienes personales	3.161	4.743	50,0%
Restantes impuestos	5.078	9.488	86,8%
Recaudación Tributaria Nacional	174.597	226.593	29,8%

Fuente: CPCE CABA- IARAF en base a Min. de Hac. y Fin.