

Reporte Mensual de Recaudación Tributaria Nacional

Octubre de 2017



consejo
Profesional de Ciencias
Económicas de la Ciudad
Autónoma de Buenos Aires



IARAF
INSTITUTO ARGENTINO
DE ANALISIS FISCAL

Reporte mensual de Recaudación Tributaria Nacional

Claves

- La Recaudación Tributaria Nacional de septiembre se ubicó en \$224.066 millones, mostrando una tasa de crecimiento interanual de 33,1%. Al considerar la variación en términos reales se observa una suba del 7,3% interanual.

- La recaudación total mostró una tasa de variación con respecto a los nueve meses del 2016 igual a 31,4%; acumulando \$1.899.194 millones en los meses de enero a septiembre de 2017. Al considerar la variación real del acumulado parcial, se observa un crecimiento del 3,6%.

- El proceso de exteriorización de activos repercutió en la recaudación acumulada al noveno mes del año, al comparar con los montos recaudados durante el acumulado parcial del mismo periodo de 2016. Sin considerar estos fondos el crecimiento del acumulado parcial hubiera resultado del 28,9% en términos corrientes, y una suba en términos reales del 1,5%.

- En lo que refiere a los componentes de la recaudación tributaria, Ganancias fue el tributo que mayor impulso le dio al avance de la recaudación. Por su parte, IVA Neto está en el segundo lugar en colaboración al crecimiento de la recaudación interanual.

- Aportes y Contribuciones a la Seguridad Social por su parte ocupó el segundo lugar en la participación de la recaudación mensual. En cuanto a Débitos y Créditos en Cuenta Corriente, se evidencia que aportó el 7,7% al crecimiento de la recaudación interanual; posicionándose como el cuarto tributo en importancia en la recaudación correspondiente al mes de septiembre.

- Los impuestos ligados al comercio exterior contribuyeron en menor medida al crecimiento de la recaudación mensual de septiembre. Esto fue así puesto que los Derechos de Exportación registraron una variación negativa en cuanto al aporte: -0.3%. Los Derechos de Importación registraron una contribución del 2,4% en cuanto al avance de la recaudación interanual.

Reporte mensual de Recaudación Tributaria Nacional

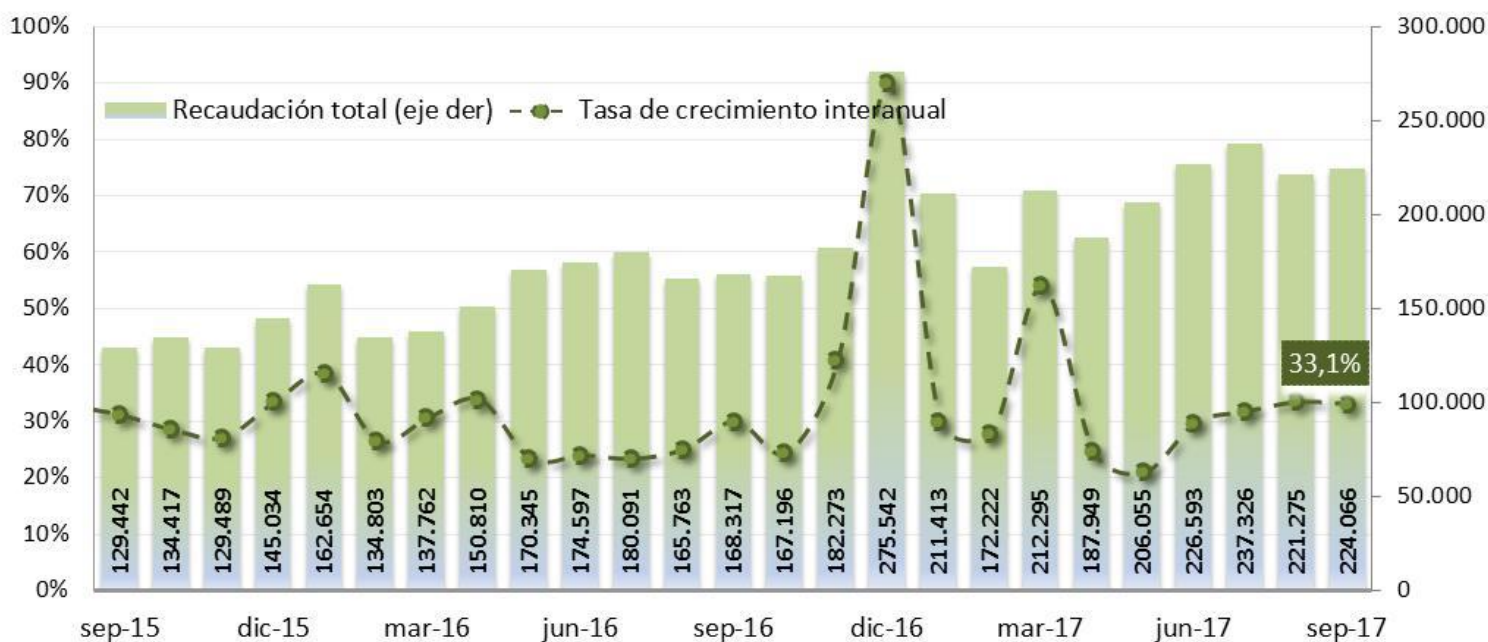
A partir de la información difundida por el Ministerio de Hacienda y AFIP, correspondiente a la recaudación tributaria nacional de Septiembre de 2017, se analizan a continuación sus principales características.

Recaudación Nacional

La *Recaudación Tributaria Nacional* de septiembre se ubicó en \$224.066 millones, mostrando una tasa de crecimiento interanual de 33,1%. Al considerar la variación en términos reales¹ se observa una suba del 7,3% interanual. Resulta necesario destacar que el fin del proceso de exteriorización de activos repercutió en la recaudación acumulada al octavo mes del año, al comparar con los montos recaudados durante el acumulado parcial del mismo periodo de 2016; pues al excluir los montos recaudados procedentes de dicho proceso, la recaudación acumulada parcial del año registra un crecimiento del 28,9% con respecto a su par de 2016 y un alza correspondiente al 1,5% si se tiene en cuenta la evolución del índice de precios; importante cambio de signo, ya que hasta el mes de julio el acumulado parcial, neto de blanqueo, presentaba variación real negativa.

¹ Basado en la información provista por la Dirección de la Provincia de Córdoba de Estadísticas y Censos acerca del IPC. La inflación proyectada para el mes de Septiembre se pautó en 1,2%.

**Evolución de la Recaudación Mensual
Millones de pesos y variación interanual**



Fuente: CPCE CABA- IARAF en base a Min. de Hac. y Fin.

En lo que refiere a los componentes de la recaudación tributaria, al considerar el aporte de cada tributo al crecimiento de la recaudación, y la participación de cada componente en la recaudación mensual, se observa que en el noveno mes del 2017, Ganancias fue el tributo que mayor impulso le dio al avance de la recaudación, con un empuje del 31,3% respecto a septiembre de 2016 y con una participación en la recaudación mensual del 23,1%. Por su parte, IVA Neto se ubicó en segundo lugar al colaborar con un 23,7% al crecimiento de la recaudación interanual y lo recaudado en el mes de septiembre significó el 29,4% del total mensual.

En efecto, al considerar la participación en la recaudación de septiembre 2017, se observa que la suma de los 2 tributos más importantes (Ganancias e IVA Neto) implican un 52,6% del total recaudado (23,1% y 29,4%, respectivamente). Es decir, por cada \$100 que ingresaron a las arcas del Estado en septiembre, \$53 fueron aportados por los

mencionados tributos. Paralelamente, al considerar el impulso que Ganancias e IVA Neto le dieron al crecimiento de la recaudación interanual, se observa que por cada \$100 que avanzó la recaudación, la suma de ambos tributos aportó \$55. De esta manera, se denota la importancia que poseen ambos tributos en la estructura recaudatoria de la Nación.

Por otro lado, Aportes y Contribuciones a la Seguridad Social, quedó en el tercer lugar; aunque no implica que haya perdido protagonismo. Más aún, su performance fue importante en el mes de septiembre: aportó el 22,5% al crecimiento de la recaudación interanual y representó el 25,8% de la recaudación mensual. Resulta evidente que en el mes de septiembre la recaudación se concentró en mencionada terna de impuestos, dado que la suma de los tres representó el 78,4% de la recaudación mensual y aportaron el 77,5% al avance de la recaudación con respecto a septiembre de 2016.

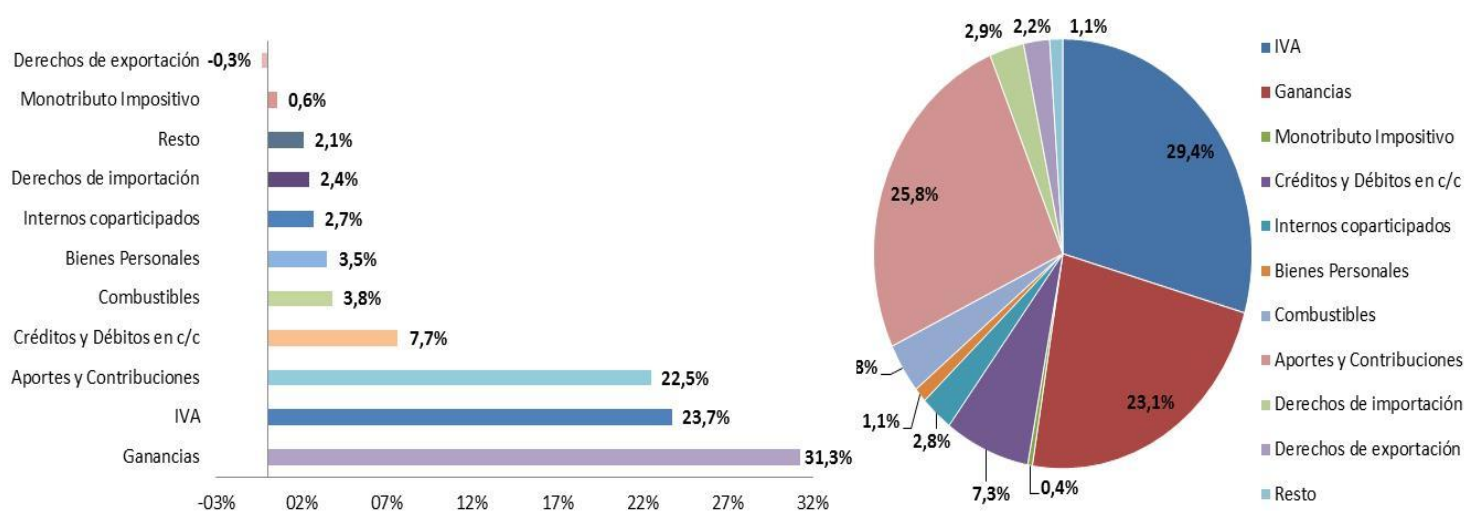
En cuanto al tributo sobre los Débitos y Créditos en Cuenta Corriente, aportó el 7,7% al crecimiento de la recaudación interanual y su participación en la recaudación mensual fue del 7,3%; posicionándose como el cuarto tributo en importancia en la recaudación correspondiente al mes de septiembre.

Al considerar el Impuesto a los Bienes Personales, se observa que aportó el 3,5% al crecimiento interanual y representó el 1,1% de la recaudación mensual. En efecto, luego de evidenciar desempeños ambiguos a lo largo del semestre, sería de esperar una performance más importante de dicho tributo de cara al futuro, producto de la expansión de la base imponible gracias al *blanqueo* de activos.

En cuanto a los impuestos ligados al comercio exterior, se observa que contribuyeron de manera ambigua al crecimiento de la recaudación interanual. Por un lado, los Derechos de Exportación denotaron una caída en su tasa de variación interanual luego de evidenciar variaciones positivas en los últimos tres meses. Por lo tanto, mencionado tributo registró un retroceso en su aporte a la recaudación con respecto a septiembre de 2016 correspondiente al 0,3%. Sin embargo, al tener en cuenta el total recaudado bajo

Derechos de Exportación, se observa que representó el 2,2% de la recaudación total en el mes de septiembre de 2017. Por otro lado, los Derechos de Importación registraron una variación interanual positiva, y, por lo tanto, su aporte al crecimiento de la recaudación de septiembre fue positiva (2,4%); y lo recaudado bajo este tributo representó un 2,9% de la recaudación total de septiembre. En otras palabras, el crecimiento registrado en la recaudación al noveno mes del año, evidentemente no fue producto de lo recaudado por tributos ligados al comercio exterior. Cabe recalcar que por cada \$100 que ingresaron a las arcas del Estado en el mes de septiembre, sólo \$5 fueron aportados por los tributos que gravan las actividades de intercambio con el exterior.

Contribución de los principales tributos al crecimiento interanual de la Recaudación Total y composición porcentual de la recaudación (lado derecho)



Fuente: CPCE CABA- IARAF en base a Min. de Hac. y Fin.

Evolución de la recaudación por componentes.

El análisis desagregado por tributo permite observar que en septiembre los tributos de **mayor crecimiento** han sido el Impuesto a las Ganancias, Créditos y Débitos en Cuenta Corriente, Aportes y Contribuciones a la Seguridad Social e IVA Neto.

Ganancias recobró posicionamiento ubicándose por tercera vez consecutiva en el año en el primer lugar. Se recaudaron \$51.851 millones, lo que implica un crecimiento interanual del tributo igual al 50,6%. Si se desagrega Ganancias, se aprecia que Ganancias DGI creció un 52% con respecto a su par de 2016, mientras que Ganancias DGA creció un 32,2%.

En segundo lugar, cabe resaltar la importante tasa de crecimiento interanual que se registró en el impuesto a los Créditos y Débitos Bancarios (35,4%), al totalizar \$16.331 millones durante el mes de septiembre. Mencionado impuesto fue ganando relevante importancia en la estructura tributaria argentina: a lo largo de los primeros nueve meses del año el crecimiento del impuesto al “cheque” registró variaciones interanuales mensuales de 31,6% en promedio.

Seguidamente, Aportes y Contribuciones registró una variación interanual correspondiente al 27,8%, al sumar \$57.793 millones durante el mes de septiembre de 2017.

Por su parte, IVA Neto de Reintegros y Devoluciones (\$65.971 millones) denotó un crecimiento interanual correspondiente al 25,1% con respecto a septiembre de 2016. El componente aduanero (IVA DGA) subió un 40,1% interanual, mientras que el componente interno saltó al 25,4% interanual. El importante avance en la recaudación del componente interno está estrechamente relacionado con un aumento en el consumo interno, lo que en una primera instancia induce a relacionarlo con una recuperación de la actividad económica.

Al considerar los intercambios comerciales con el exterior, lo recaudado bajo el concepto de Derechos a Importación creció un 26,2% y los Derechos de Exportación retrocedieron un 3,7% frente a septiembre de 2016. Sin embargo, dicho comportamiento oscilatorio en lo que respecta a las exportaciones a lo largo del año posiblemente se deba al hecho de que los productores agrícolas no estén liquidando mercadería hacia el mercado externo de manera importante. De acuerdo con proyecciones, no se espera un importante repunte en los términos de intercambio, dado que la cosecha en los Estados Unidos alcanzaría cifras récord; lo que afectaría la oferta y, por lo tanto, los precios. Sin embargo, aún predomina una demanda efectiva alta, lo que mantiene la esperanza por un alza o contención en los precios. En materia cambiaria, el valor oscilante del Dólar con respecto al Peso induciría a los productores a resguardar aún más sus cosechas.

El impuesto a los Bienes Personales viene registrando vaivenes en cuanto a la tasa de crecimiento a lo largo del año. En septiembre se observa un importante crecimiento en la tasa de variación interanual en torno al 378,3% con respecto a su par de 2016. La principal causa del aumento en mencionado tributo sería consecuencia del incremento en las bases imponibles de aquellos contribuyentes alcanzados por Bienes Personales, una vez finalizado el proceso de exteriorización de activos. Se trata de un tributo importante debido a su carácter de Impuesto directo; y al gravar las posesiones de los individuos con mayor poder adquisitivo, es considerado un impuesto que apuesta a la progresividad. Resulta relevante en un país donde la estructura tributaria está especialmente centrada en impuestos indirectos, que de alguna manera se encuentran “ocultos” en los precios de los bienes y servicios que adquieren las personas, y poseen un carácter regresivo.

La recaudación total mostró una tasa de variación con respecto a los primeros nueve meses del 2016 igual a 31,4%; acumulando \$1.899.194 millones en los meses de enero a septiembre de 2017. Al considerar **la variación del acumulado parcial real, se observa un crecimiento del 3,6%.** El crecimiento real registrado en el acumulado parcial pudo lograrse merced a lo recaudado por el **impuesto especial del blanqueo de activos,**

logrando alcanzar sumas importantes en los 9 meses transcurridos del año. **Sin considerar estos fondos especiales, el crecimiento del acumulado parcial hubiera resultado del 28,9% en términos corrientes, y un avance en términos reales correspondiente al 1,5%.** Se observa una marcada recuperación real de la recaudación en los últimos meses, lo que resulta auspicioso tanto para el gobierno nacional como para las provincias. Por un lado porque resulta imprescindible contar con ingresos genuinos para sanear las cuentas fiscales. Por otro lado, dado que corresponden a recursos coparticipables, las diferentes jurisdicciones provinciales tendrán la posibilidad de contar con mayores fondos.

Recaudación y variación interanual de principales tributos. Agosto 2017.

Principales Recursos	Datos Septiembre 2017					
			Acumulado Parcial		Interanual	Acumulado
	Millones de \$	Variación interanual	Millones de \$	Variación interanual	Variación I.A. real	
IVA Neto	65.971	25,1%	531.809	28,0%	0,8%	0,7%
IVA DGI	47.778	25,4%	391.044	32,9%	1,1%	4,7%
IVA DGA	22.643	40,1%	173.134	27,9%	13,0%	0,2%
Ganancias	51.851	50,6%	405.750	27,9%	21,4%	0,5%
Ganancias DGI	48.624	52,0%	380.671	28,8%	22,6%	1,2%
Ganancias DGA	3.226	32,2%	25.078	15,2%	6,6%	-9,7%
Créditos y Débitos en c/c	16.331	35,4%	124.771	31,3%	9,1%	3,5%
Aportes y Contribuciones	57.793	27,8%	522.311	31,6%	3,0%	3,7%
Derechos de Importación	6.578	26,2%	49.814	21,6%	1,7%	-4,4%
Derechos de Exportación	4.980	-3,7%	54.082	-6,5%	-22,4%	-26,7%
Bienes Personales	2.475	378,3%	16.507	2,1%	285,6%	-19,5%
Recaudación total	224.066	33,1%	1.899.194	31,4%	7,3%	3,6%

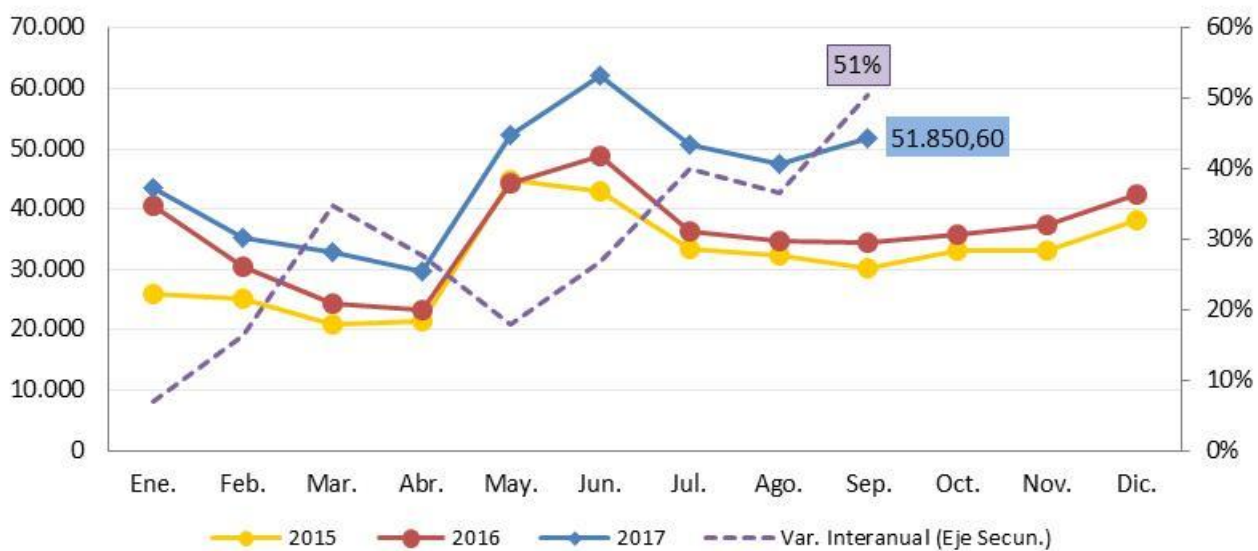
Fuente: CPCE CABA- IARAF en base a Min. de Hac. y Fin. y Dirección de Estadísticas y Censos de Córdoba.

Análisis por impuesto

A continuación se realiza un análisis detallado de evolución y principales cambios por componente tributario.

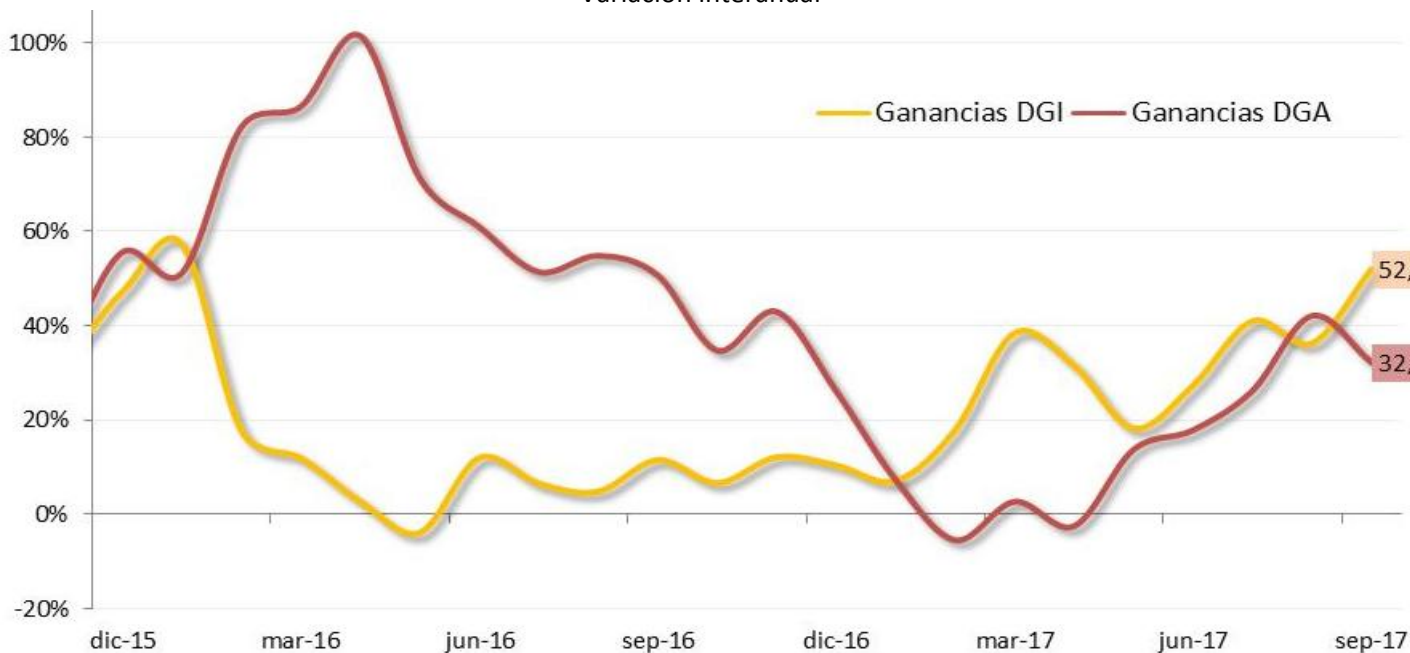
Ganancias lideró el crecimiento interanual en el mes de septiembre (subió 50,6% con respecto a su par de 2016). En términos reales, septiembre mostró una suba interanual del 21,4%; siendo marzo y los últimos 4 meses (junio, julio, agosto y septiembre) los únicos meses del año donde ganancias registró variación interanual real positiva. La recaudación correspondiente a dicho tributo sumó en el pasado mes \$51.851 millones. Al considerar el acumulado parcial, que dados los cambios administrativos que se comentan debajo aparece como el análisis más correcto de dicho impuesto, se observa que Ganancias ha crecido 27,9% con respecto al acumulado a septiembre de 2016, con lo cual en términos reales presentó una variación interanual positiva de 0,5% para dicho periodo. El elevado crecimiento en septiembre se explica en parte por las modificaciones administrativas efectuadas que determinaron el traslado del vencimiento de algunos componentes del tributo que tradicionalmente opera todos los meses de mayo, hacia el siguiente bimestre (junio y julio); y también se registraron efectos positivos en septiembre producto de la posibilidad del pago en 4 cuotas en algunos casos (junio, julio, agosto y septiembre) que incorporaron al noveno mes del año como un mes relevante en el calendario de vencimientos y recaudación del tributo a diferencia del año anterior. A su vez, el crecimiento es compatible con la situación del mercado laboral, que comienza a evidenciar signos de recuperación.

Recaudación mensual de Ganancias en millones de \$ y Variación Interanual.



Fuente: CPCE CABA- IARAF en base a Min. de Hac. y Fin. y Dirección de Estadísticas y Censos de Córdoba.

Evolución de los componentes de Ganancias Variación interanual

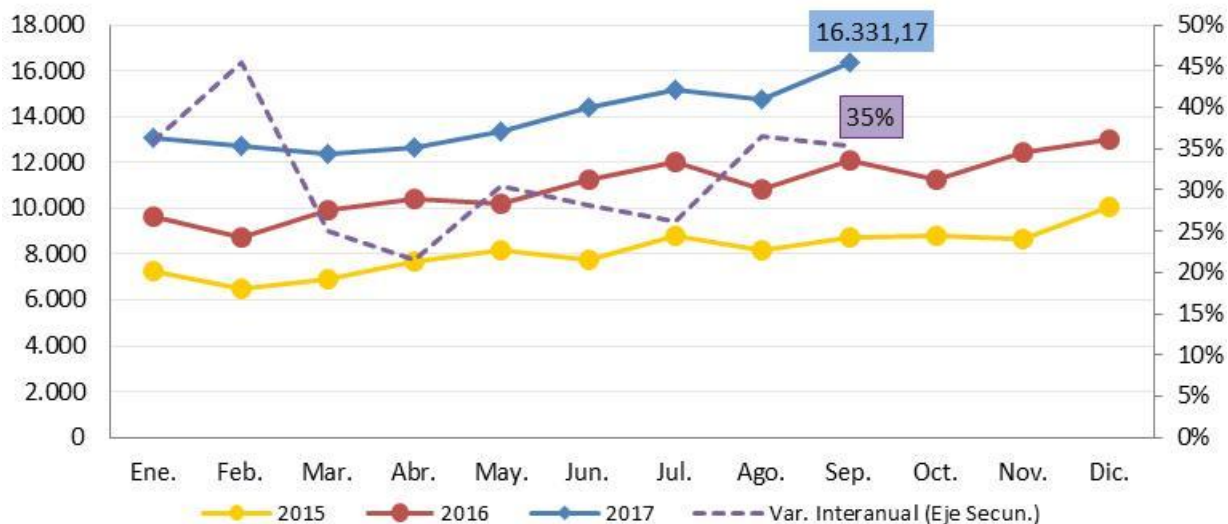


Fuente: CPCE CABA- IARAF en base a Min. de Hac. y Fin.

En lo que respecta a sus componentes, el impositivo (Ganancias DGI), recaudó \$48.624 millones, creciendo 52% en relación a septiembre del año pasado (+22,6% real), mientras que el componente aduanero (Ganancias DGA), recaudó \$3.226 millones, mostrando un crecimiento nominal en torno al 32,2% (+6,6% real). En términos reales, ambos componentes presentan realidades diferentes en la variación del acumulado durante los nueve meses del año 2017 (+1,2% y -9,7%, respectivamente).

Créditos y Débitos en Cuenta Corriente mostró en septiembre de 2017 un buen desempeño, ocupando el segundo lugar en cuanto a la variación interanual. Su recaudación nominal mensual se ubicó en \$16.331 millones (récord en términos nominales), creciendo un 35,4% interanual en términos corrientes y pasando a mostrar un crecimiento también en términos reales del 9,1% interanual. Al considerar la evolución a lo largo del periodo enero-septiembre, se observa que este *impuesto al cheque* acumuló \$124.771 millones, lo que implicó un crecimiento interanual del 31,3% con respecto al mismo período del año pasado. Fue clave en esto el buen desempeño registrado también en enero y mayo, que junto a junio, julio, agosto y septiembre permitieron que la variación real del acumulado parcial resulte positiva e igual a 3,5%.

Recaudación mensual de Créditos y Débitos en cuenta corriente en millones de \$ y Variación Interanual.

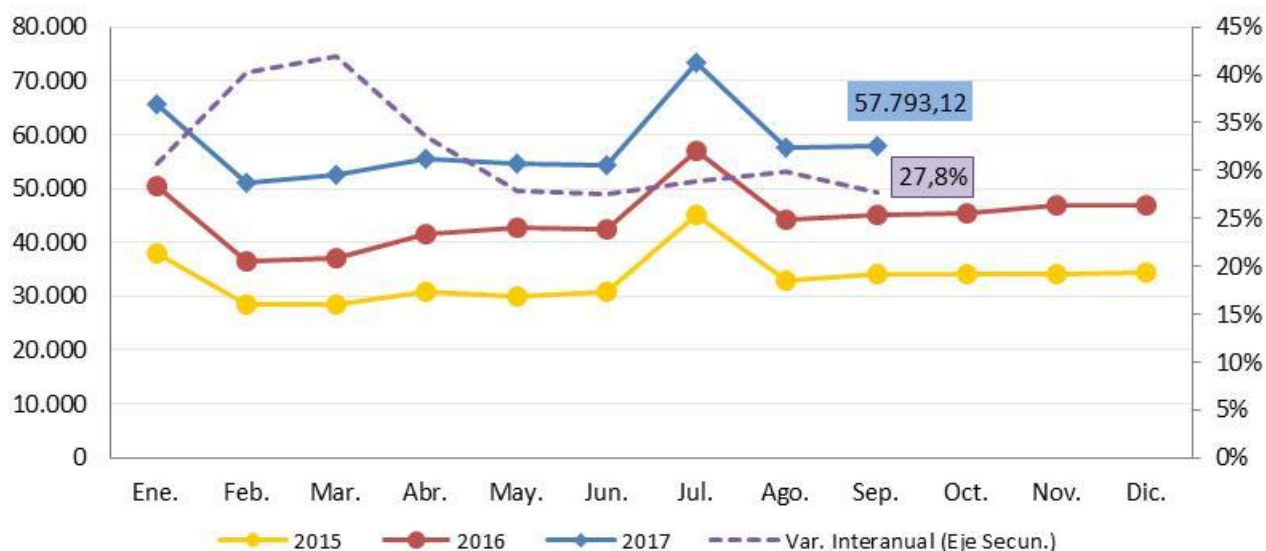


Fuente: CPCE CABA- IARAF en base a Min. de Hac. y Fin. y Dirección de Estadísticas y Censos de Córdoba.

Aportes y contribuciones a la seguridad social ocupó, en el noveno mes del año, el tercer lugar en términos de crecimiento interanual al registrar un total nominal igual a \$57.793 millones (+27,8%). Al considerar la variación en términos reales, la recaudación creció un 3% interanualmente.

En consonancia con lo mencionado anteriormente, se registró en el acumulado entre enero y septiembre del corriente año un crecimiento real de 3,7% con respecto a igual periodo de 2016. La recaudación sostenida, sobre todo la observada en el primer cuatrimestre, permitió que aún con la desaceleración de mayo, junio y julio, este siga siendo uno de los rubros en los que se aprecian variaciones reales positivas.

Recaudación mensual de Aportes y Contribuciones en millones de \$ y Variación Interanual.



Fuente: CPCE CABA- IARAF en base a Min. de Hac. y Fin. y Dirección de Estadísticas y Censos de Córdoba.

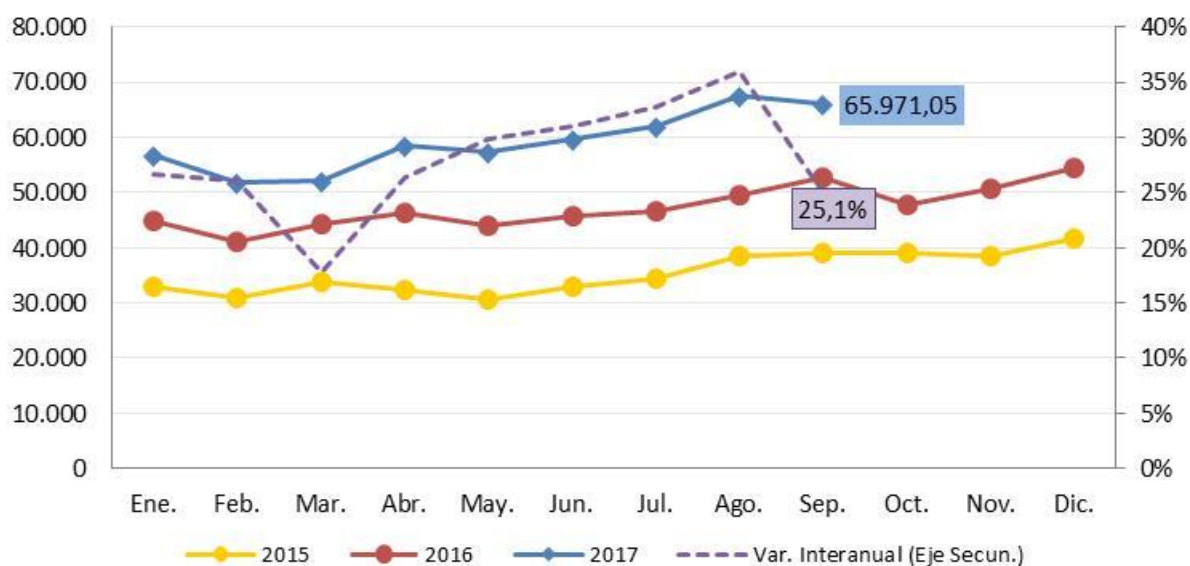
El **IVA** (neto de devoluciones y reintegros) se posicionó en septiembre en el cuarto peldaño en términos de crecimiento interanual mensual con respecto a su valor de 2016 (+25,1%). Su recaudación se ubicó en \$65.971 millones, y su incremento interanual superó al de los precios, con lo que su recaudación real creció un 0,8% respecto a septiembre del año pasado. En el acumulado parcial de los nueve meses transcurridos de 2017, IVA neto lleva acumulado \$531.809 millones; 28% encima de lo observado para igual periodo de 2016 y registrando una expansión real de 0,7%.

De los dos componentes del impuesto, el interno (IVA DGI) evolucionó de manera favorable, con un aumento interanual del 25,4%. Considerado en términos reales, se registró en septiembre un crecimiento interanual, del 1,1%. Cabe notar que en el

acumulado en lo que va del año, el componente interno lleva sumados \$391.044 millones, lo que equivale a un aumento interanual real del acumulado del 4,7%. El avance paulatino en IVA DGI a lo largo de este año denotaría perspectivas alentadoras de cara al futuro en cuanto al mercado local, ya que comienzan a evidenciarse algunos signos de recuperación de actividad económica; hecho que se fortalece aún más con la realidad de que el componente interno viene registrando variaciones positivas en el acumulado parcial, no sólo a valores corrientes sino también en términos reales.

El componente externo del impuesto, IVA DGA, tuvo también un desempeño dinámico, al mostrar un crecimiento interanual de 40,1% en septiembre, y a diferencia de los meses anteriores pudo mostrar también un aumento real de la recaudación, que se ubicó en 13% en comparación con su par de 2016. Con esto se observa un crecimiento real acumulado que arrojó un 0,2% en lo que va de 2017.

Recaudación mensual de IVA neto en millones de \$ y Variación Interanual.

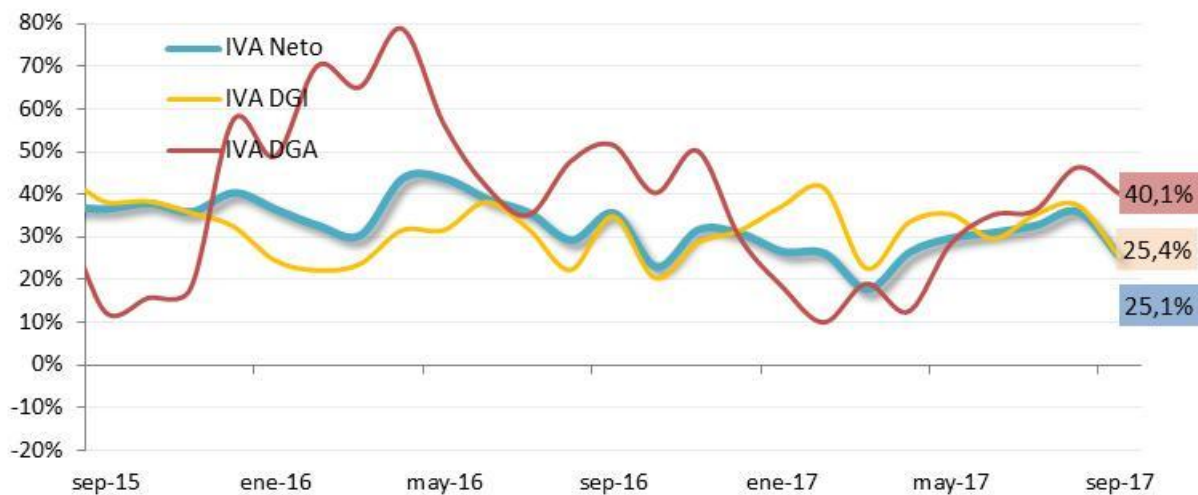


Fuente: CPCE CABA- IARAF en base a Min. de Hac. y Fin. y Dirección de Estadísticas y Censos de Córdoba.

En lo referente a reintegros a las exportaciones, los mismos contabilizaron \$2.500 millones en septiembre. Por su parte las devoluciones de IVA sumaron a lo largo de septiembre de 2017 unos \$1.950 millones. Se espera que a lo largo de 2017 los reintegros de IVA continúen expandiéndose, en línea con un aumento de exportaciones, mientras que las devoluciones probablemente mermen por la no renovación de la devolución del 5% de IVA por compras con tarjeta de débito, aunque mantendrán valores positivos mientras se mantenga la devolución a jubilados y beneficiarios de AUH.

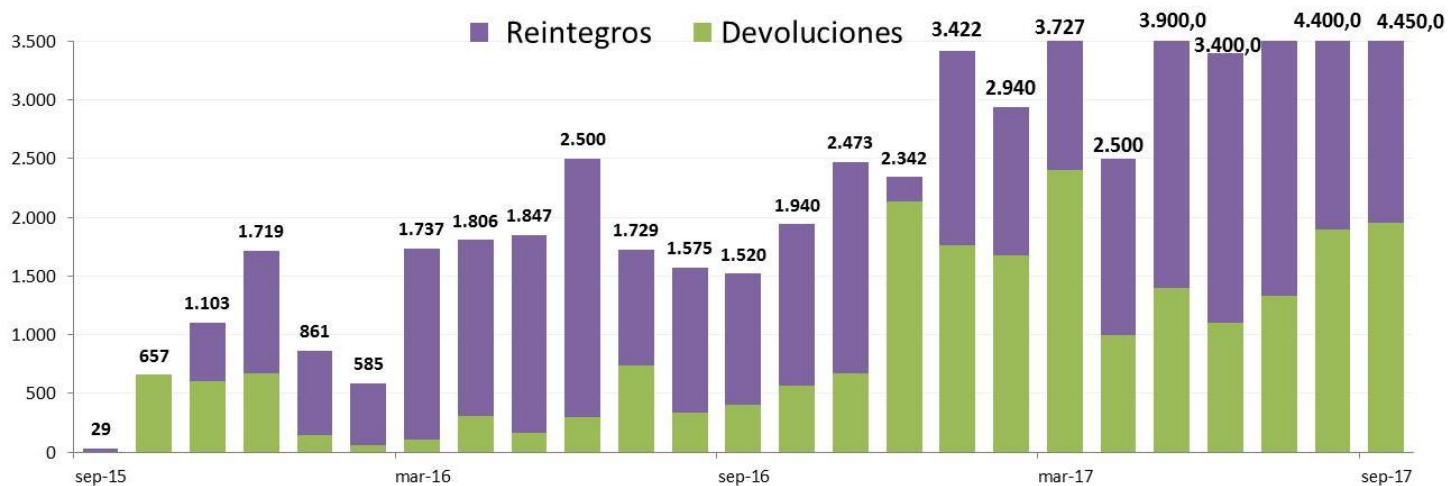
En conjunto, los Reintegros y Devoluciones sumaron \$4.450 millones en septiembre, equivalentes a un fuerte aumento interanual del 192,8%. Al considerar los valores acumulados al noveno mes de 2017, se observa que los Reintegros y las Devoluciones sumaron \$32.369 millones, lo que se traduce en una variación igual a 128,6% con respecto al monto acumulado entre enero y septiembre de 2016.

Evolución de los componentes de IVA.
Variación interanual.



Fuente: CPCE CABA- IARAF en base a Min. de Hac. y Fin. y Dirección de Estadísticas y Censos de Córdoba.

Evolución de las devoluciones y reintegros de IVA
En millones de pesos



Fuente: CPCE CABA- IARAF en base a Min. de Hac. y Fin.

En lo que respecta a los tributos ligados al comercio exterior, se viene observando a lo largo del año un comportamiento oscilante.

Al considerar septiembre de 2017, los **Derechos de Importación** registraron una recaudación de \$6.578 millones. Se observó por lo tanto un crecimiento interanual del 26,2%. La suma de lo que se recaudó en los primeros nueve meses del 2017 por este tributo se ubica en \$49.814 millones; y registró un crecimiento igual al 21,6% con respecto a similar periodo en 2016. En cuanto a las variaciones en términos reales, se observa un desempeño dispar en ambos casos: creció 1,7% con respecto a septiembre de 2016 y cayó 4,4% si se evalúa respecto a enero-septiembre de 2016.

Como se ha señalado en informes anteriores, la evolución de este tributo se encuentra alineado con lo ocurrido con los componentes aduaneros de los principales impuestos, IVA DGA y Ganancias DGA, tributos vinculados al ingreso de bienes desde el exterior que gravan principalmente la adquisición de bienes finales. Como se puede apreciar según la última información disponible, el comercio exterior argentino aún se muestra levemente deprimido, dado que solo algunos sectores evidencian signos de recuperación en sus actividades con el exterior. Al observar la evolución de las importaciones durante el mes de agosto se denota un importante avance en los volúmenes comercializados; principalmente del rubro Vehículos, Bienes de Capital, Bienes de Consumo. Paralelamente, se observa una importante retracción en el volumen de Combustibles y Lubricantes importados; hecho revelador de que se está alcanzando una posible sustitución de bienes importados por producción interna. Resulta evidente también la concentración de importaciones destinadas capitalizar la industria local. Por su parte, las exportaciones de origen industrial también comienzan a denotar datos alentadores devenidos en un aumento de las cantidades exportadas.

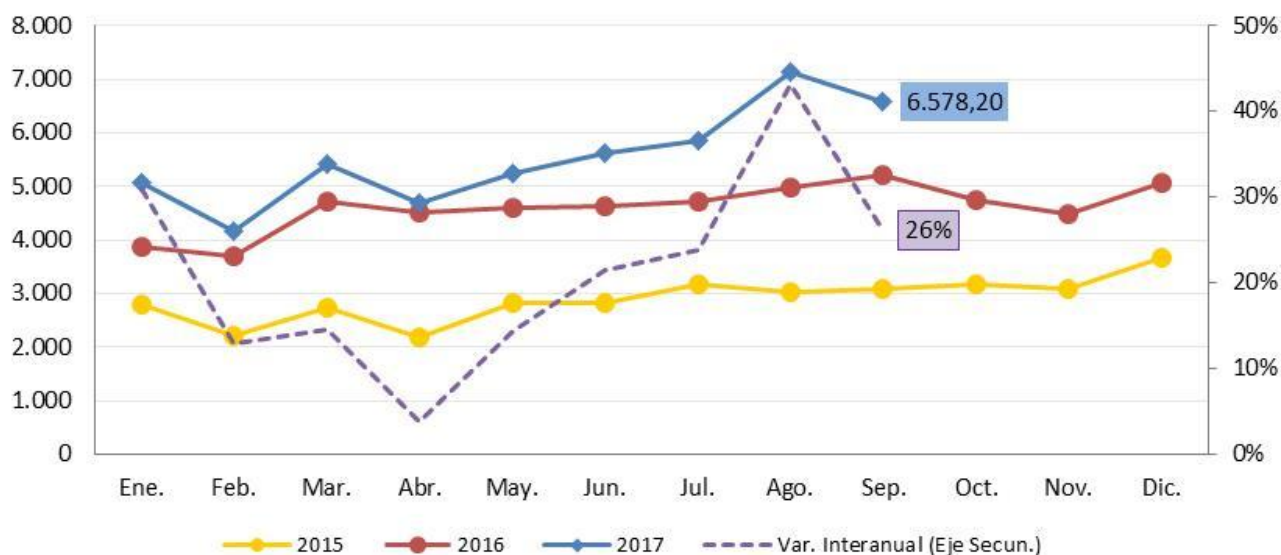
Importaciones y Exportaciones por Usos económicos. Agosto de 2016-2017

Rubros/Usos	Agosto de 2017			Ocho meses de 2017		
	Valor	Precio	Cantidad	Valor	Precio	Cantidad
	En porcentajes					
Exportación	-9,2	-4,7	-4,8	-0,1	2,4	-2,4
Productos primarios	-28,1	-6,8	-22,9	-9,5	2,1	-11,3
Manufacturas de Origen Agropecuario (MOA)	-2,4	-6,8	4,7	-1,7	1,5	-3,2
Manufacturas de Origen Industrial (MOI)	0,3	-2,4	2,6	10,9	1,3	9,4
Combustibles y energía	48,7	4,5	42,3	14,4	22,7	-6,8
Importación	24,9	4,4	19,7	16,8	5,9	10,2
Bienes de capital	42,0	6,7	33,1	25,0	6,8	17,0
Bienes intermedios	28,1	9,1	17,3	10,6	7,8	2,6
Combustibles y lubricantes	-0,6	20,9	-17,9	9,6	18,2	-7,2
Piezas y accesorios para bienes de capital	12,6	-3,5	16,6	9,6	0,6	9,0
Bienes de consumo	23,6	3,1	20,0	17,3	3,4	13,5
Vehículos automotores de pasajeros	37,7	0,1	37,4	43,3	1,2	41,6
Resto	28,6	.	.	48,9	.	.

Fuente: INDEC

Recaudación mensual de Derechos de Importación en millones de \$ y

Variación Interanual.



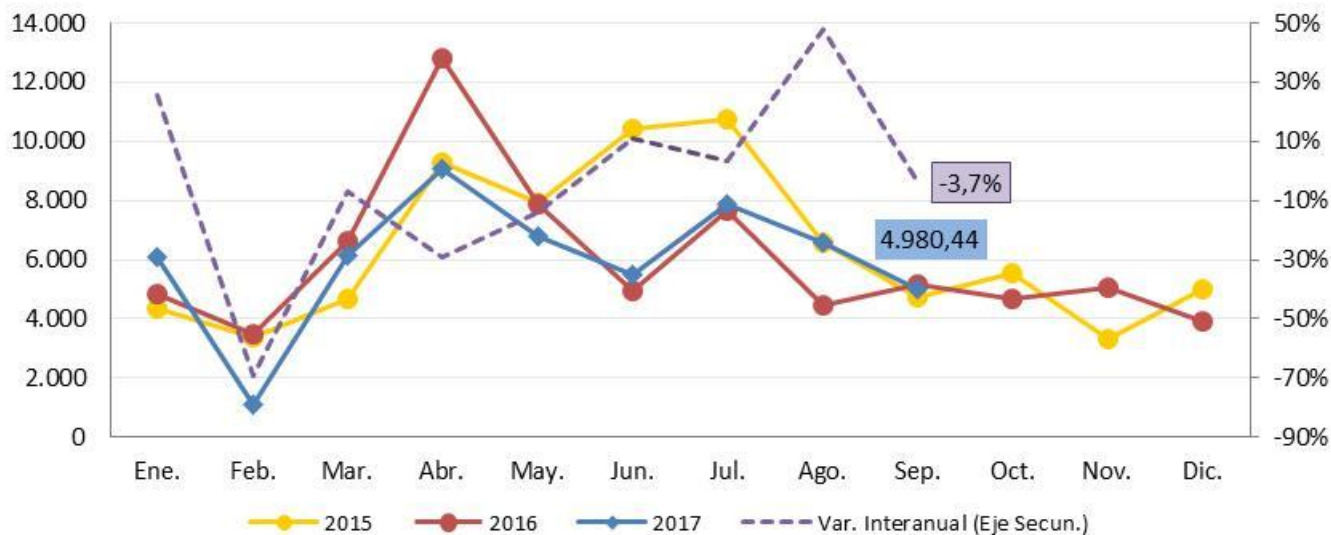
Fuente: CPCE CABA- IARAF en base a Min. de Hac. y Fin. y Dirección de Estadísticas y Censos de Córdoba

Los **Derechos de exportación** registraron una vez más en el año una performance negativa, luego de registrar variaciones positivas en los últimos 3 meses (junio, julio y agosto). Los \$4.980 millones ingresados por este concepto en el mes de septiembre resultaron un 3,7% inferior a lo ingresado para el mismo mes del año pasado. Del mismo modo, en lo que va del año se recaudaron \$54.082 millones por retenciones, un 6,5% por debajo que lo que se llevaba recaudado a septiembre de 2016. Si se miden en términos reales, en septiembre la caída interanual fue del 22,4%, y la caída acumulada en los nueve meses fue del 26,7%.

La disminución (y eliminación en algunos casos) de retenciones a los productos primarios afectó negativamente la recaudación durante 2016, lo que aún persiste claramente en los meses transcurridos de 2017, aunque sería de esperar que los montos recaudados comiencen a evidenciar subas devenidas de los aumentos en las cantidades exportables; producto de una campaña agrícola récord que se estima alcanzó las 133,4 millones de toneladas considerando los principales productos del complejo agrícola argentino. Sin embargo, se observa un retraso en la liquidación de la producción por parte de los productores dado que prima la incertidumbre en cuanto a la evolución de los términos de intercambio; puesto que el tipo de cambio viene recuperando recorrido con respecto a la inflación en el último mes.

Recaudación mensual de Derechos de Exportación en millones de \$ y

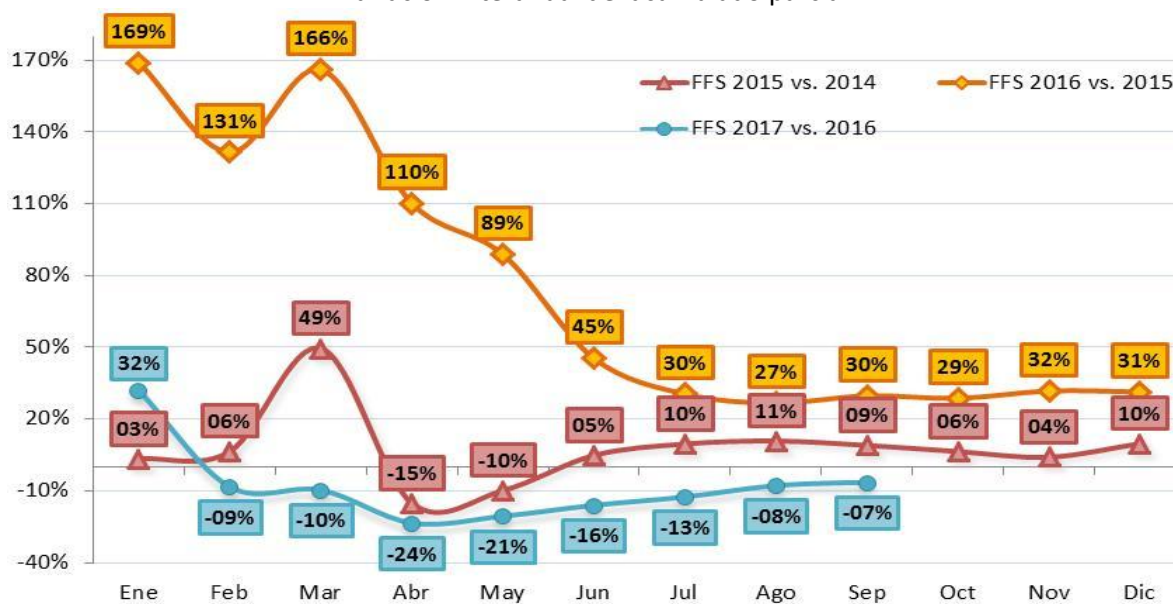
Variación Interanual



Fuente: CPCE CABA- IARAF en base a Min. de Hac. y Fin. y Dirección de Estadísticas y Censos de Córdoba.

Se observa que como consecuencia de una nueva baja en el monto recaudado por Derechos de exportación, el Fondo Federal Solidario (FFS) continúa evidenciando signos de variación negativo. Se observa una caída del acumulado parcial correspondiente al 0,7% con respecto al año 2016.

Evolución del Fondo Federal Solidario
Variación interanual del acumulado parcial



Fuente: CPCE CABA- IARAF en base a Min. de Hac. y Fin.

Tipos de instrumentos

En lo que se refiere a los tributos clasificados por la materia gravada, se observa que los *Impuestos internos sobre transacciones, bienes y servicios* mostraron a lo largo de septiembre de 2017 un avance interanual de 27,6%, nuevamente con un muy alto desempeño de los tributos específicos que recaen sobre combustibles, acompañados por IVA y el impuesto al cheque.

En el caso de los recursos del *Sistema de Seguridad Social*, crecieron un 27,8%, con una leve desaceleración frente a los meses anteriores.

El rubro *Comercio Exterior*, evidenció un avance fruto del desempeño de los derechos de importación al crecer un 11,5% con respecto a septiembre de 2016.

Los tributos englobados dentro de la categoría *Impuestos a ingresos personales y de sociedades* mostraron un importante avance de su recaudación en relación al mismo mes

de 2016, afectada principalmente por el fenómeno observado sobre la recaudación de Ganancias, con lo que crecieron un 49,8%.

Los *Impuestos a la Propiedad* (Bienes Personales) crecieron como consecuencia de que la recaudación en septiembre de 2017 se ubicó en \$2.475 millones, un 378,3% por encima de la del noveno mes del año pasado.

El crecimiento del rubro Restantes Impuestos se debería en gran medida al “puente Fiscal” diseñado por AFIP para aquellos contribuyentes que presenten deudas en la liquidación de impuesto. Mencionada moratoria tendrá vigencia hasta el 1 de Noviembre.

Principales tributos. Variación interanual y participación en la recaudación total. En pesos corrientes y en %.

Principales tipos de impuestos	sep-16	sep-17	Var I.A
Impuestos a ingresos personales y de sociedades	34.706	51.982	49,8%
Ganancias	34.426	51.851	50,6%
Ganancia mínima presunta	280	131	-53,0%
Impuestos internos sobre transacciones, bienes y servicios	71.155	90.780	27,6%
Iva	52.740	65.971	25,1%
Combustibles Ley 23.966 - Naftas	2.809	3.654	30,1%
Combustibles Ley 23.966 - Otros	975	1.792	83,8%
Otros s/combustibles	2.568	3.032	18,1%
Créditos y Débitos en cua. cue.	12.063	16.331	35,4%
Aportes y contribuciones a la Seguridad Social	45.233	57.793	27,8%
Impuestos al comercio exterior	10.482	11.693	11,5%
Derechos de importación y otros	5.310	6.712	26,4%
Derechos de exportación	5.172	4.980	-3,7%
Impuestos a la propiedad	517	2.475	378,3%
Bienes personales	517	2.475	378,3%
Restantes impuestos	6.224	9.343	50,1%
Recaudación Tributaria Nacional	168.317	224.066	33,1%

Fuente: CPCE CABA- IARAF en base a Min. de Hac. y Fin.

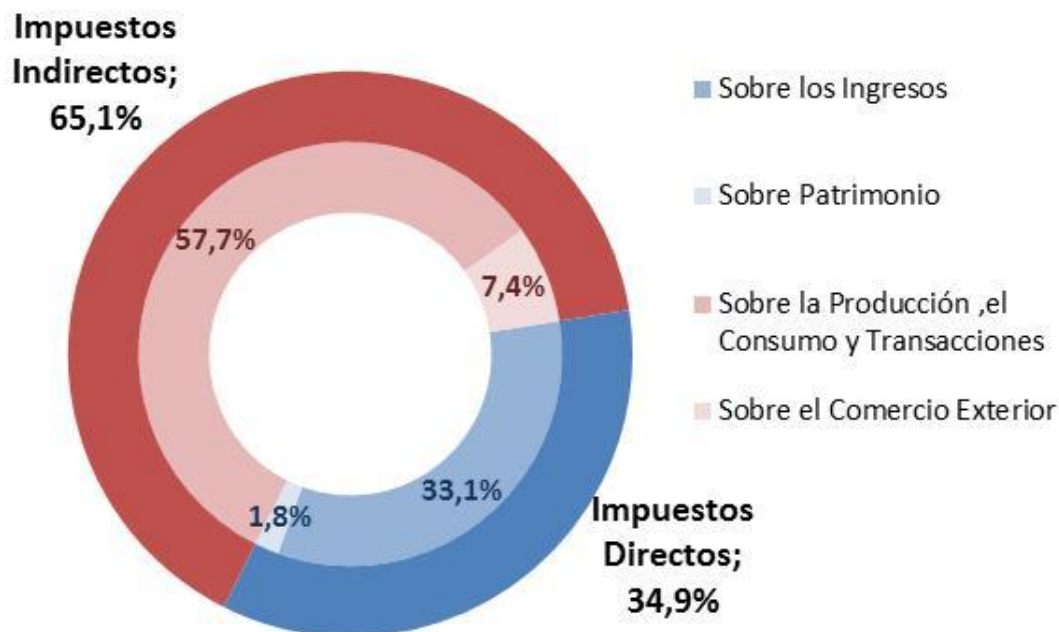
Otra posible clasificación tributaria distingue entre **impuestos directos e indirectos**. Una primera condición para distinguir los impuestos entre directos e indirectos ha sido la posibilidad o no de traslación del tributo. En este sentido se consideran impuestos directos aquellos que no pueden trasladarse hacia adelante o atrás, es decir que el sujeto pasivo determinado legalmente coincide con el sujeto que recibe el impacto económico del tributo, mientras que indirectos serían aquellos en los que la legislación permite el traslado del tributo para que quien efectivamente soporta la carga del impuesto sea un sujeto distinto a aquel encargado de su recaudación y depósito.

El análisis económico permite demostrar que la posibilidad de traslación de un tributo está más relacionada a las características del mercado de los bienes y servicios que a la definición legal del sujeto pasivo.

Esta realidad hace que en la actualidad el criterio más aceptado para esta clasificación sea aquél que se basa en la manifestación de capacidad contributiva que busca gravar el tributo, entendiendo que son **directos aquellos impuestos que alcanzan a exteriorizaciones inmediatas de riqueza** como lo son la ganancia y el patrimonio, mientras que son **indirectos los que se aplican sobre exteriorizaciones mediatas de la riqueza**, como el consumo o el gasto.

Teniendo en cuenta esta clasificación, puede apreciarse que la recaudación del mes de septiembre de 2017 se compuso por casi dos tercios de impuestos indirectos (65,1%), y el tercio restante por impuestos directos (34,9). La recuperación de los Impuestos Directos en relación a los Impuestos Indirectos en el entramado tributario se debe a la performance de Ganancias en el mes de septiembre; hecho que impulsó una mayor participación de los Impuestos Directos en la recaudación mensual.

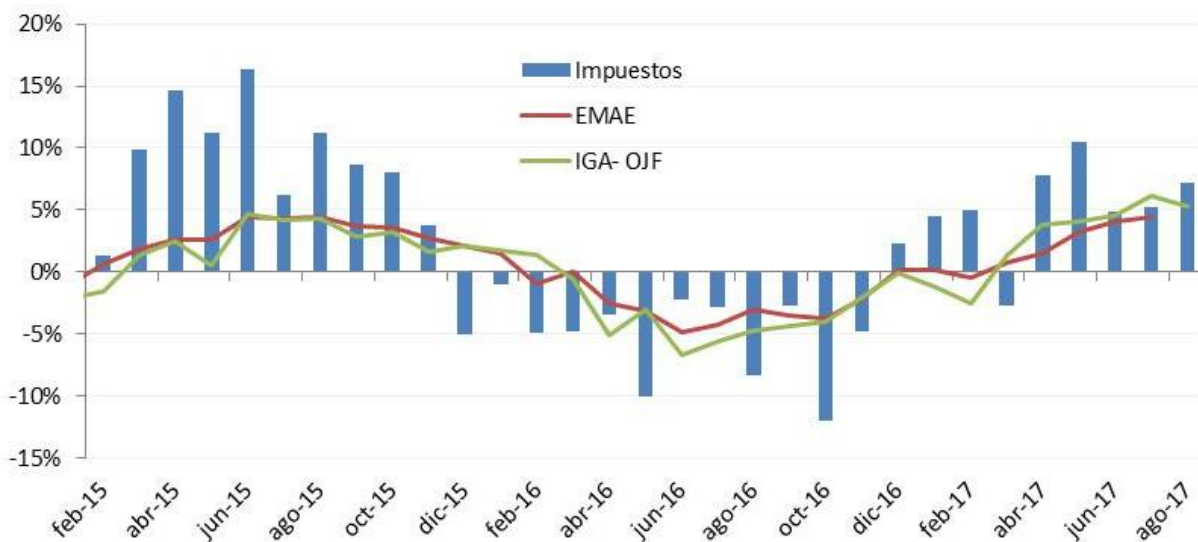
Clasificación Tributaria en el mes de Septiembre 2017. Como % de los Recursos Tributarios (sin seguridad social).



Fuente: CPCE CABA- IARAF en base a Min. de Hac. y Fin.

Seguidamente, se inquiriere sobre la posible relación causal entre la actividad económica y el desempeño de aquellos tributos ligados a la misma; es decir los impuestos sobre las transacciones, bienes y servicios. De esta manera al considerar el EMAE (Estimador Mensual de Actividad Económica difundido por el INDEC) y el IGA- OJF (índice General de Actividad publicado por la consultora *Orlando Ferreres y Asociados*) se observa una estrecha relación entre la actividad económica y el nivel de recaudación de aquellos tributos que componen el rubro mencionado previamente. El carácter procíclico de los mismos afecta directamente los niveles recaudatorios, más aun si se considera que los mismos representan el 40% de la recaudación mensual. Por lo tanto, resultaría necesario reconsiderar el entramado tributario argentino, focalizándolo en impuestos que actúen más como estabilizadores automáticos.

**Recaudación Tributaria, EMAE e IGA- OJF.
Var. Interanual Real.**



Fuente: CPCE CABA- IARAF en base a Min. de Hac. y Fin, INDEC y OJF.