

Reporte Mensual de Recaudación Tributaria Nacional

Diciembre de 2017



Logo of the Instituto Argentino de Análisis Fiscal (IARAF). It features the acronym 'IARAF' in a large, bold, blue sans-serif font. Below the acronym, the full name 'INSTITUTO ARGENTINO DE ANALISIS FISCAL' is written in a smaller, uppercase sans-serif font.

Reporte mensual de Recaudación Tributaria Nacional

Claves

- La Recaudación Tributaria Nacional de noviembre se ubicó en \$224.464 millones, mostrando una tasa de crecimiento interanual de 23,1%. Al considerar la variación en términos reales se observa una leve caída en torno al 0,1% interanual.
- La recaudación total mostró una tasa de variación con respecto a los once meses del 2016 igual a 30,6%; acumulando \$2.343.371 millones en los meses de enero a noviembre de 2017. Al considerar la variación real del acumulado parcial, se observa un crecimiento del 3,5%.
 - El proceso de exteriorización de activos repercutió en la recaudación correspondiente al undécimo mes del año. Por un lado, en el comparativo interanual la recaudación del mes de noviembre hubiese registrado un aumento del 34,2% con respecto a su par de 2016 si a esta última se le descuentan los montos correspondientes al blanqueo. Por otro lado, al considerar el crecimiento acumulado con la misma metodología, se observa que hubiera resultado del 30,1% en términos corrientes, consistente con una suba en términos reales en torno al 2,9%.
 - En lo que refiere a los componentes de la recaudación tributaria, IVA Neto fue el tributo que mayor impulso le dio al avance de la recaudación. Por su parte, Ganancias está en el tercer lugar en colaboración al crecimiento de la recaudación interanual.
 - Aportes y Contribuciones a la Seguridad Social ocupó el segundo lugar en la participación de la recaudación mensual (27,1%). En cuanto a Débitos y Créditos en Cuenta Corriente, se evidencia que aportó el 7,2% al crecimiento de la recaudación interanual; posicionándose como el cuarto tributo en importancia en la recaudación correspondiente al mes de noviembre.
 - Los impuestos ligados al comercio exterior contribuyeron en menor medida al crecimiento de la recaudación mensual de noviembre. Esto fue así puesto que los Derechos de Exportación registraron una variación negativa en cuanto al aporte: -1,4%. Los Derechos de Importación registraron una contribución del 5,3% en cuanto al avance de la recaudación interanual.

Reporte mensual de Recaudación Tributaria Nacional

A partir de la información difundida por el Ministerio de Hacienda y AFIP, correspondiente a la recaudación tributaria nacional de Noviembre de 2017, se analizan a continuación sus principales características.

Recaudación Nacional

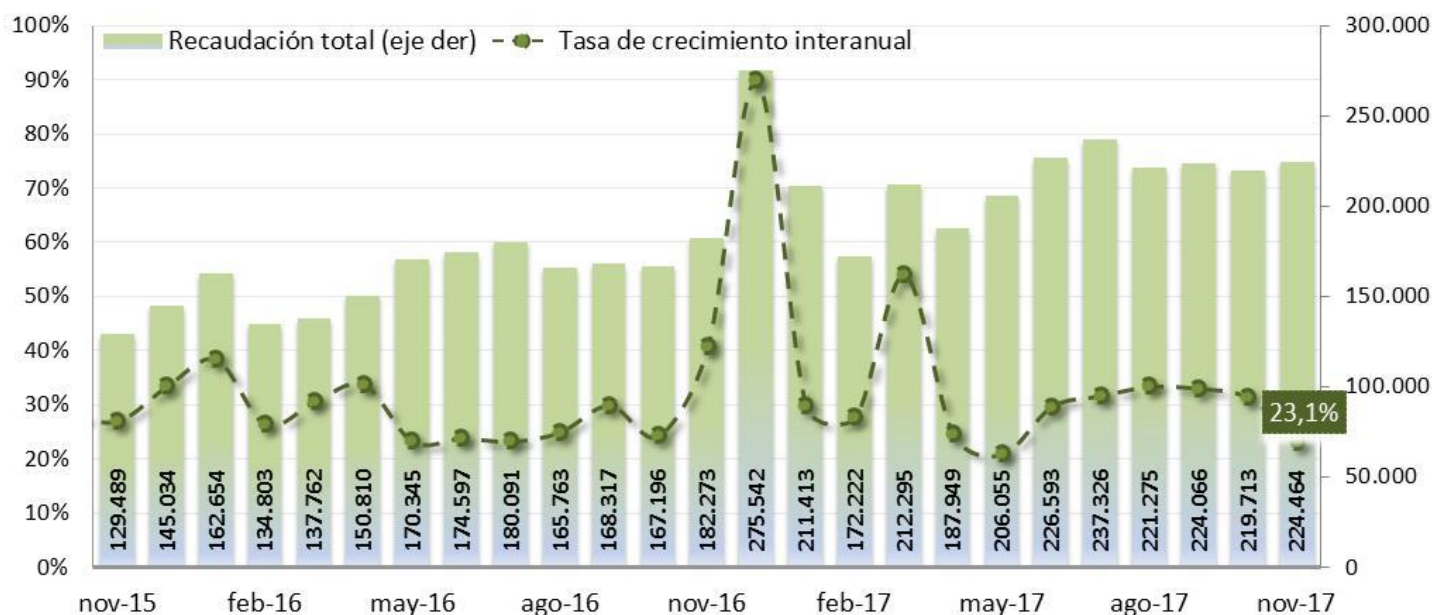
La *Recaudación Tributaria Nacional* de noviembre se ubicó en \$224.464 millones, mostrando una tasa de crecimiento interanual de 23,1%. Al considerar la variación en términos reales¹ se observa una leve caída de 0,1% interanual.

Resulta necesario destacar que el fin del proceso de exteriorización de activos, que impactó en octubre, noviembre y diciembre del año pasado y de enero a marzo de este año, repercutió en la recaudación correspondiente al décimo mes del año.

En cuanto al comparativo interanual, se observa que la recaudación de noviembre hubiese crecido un 34,2% con respecto a noviembre de 2016, si a este último se le descuentan los montos provenientes del blanqueo. Adicionalmente, al considerar la evolución del índice de precios, la recaudación de noviembre neto de blanqueo hubiese crecido un 8,9% en relación a su par de 2016. Paralelamente, en el acumulado parcial el resultado observado también hubiera sido diferente. Al excluir los montos recaudados procedentes de dicho proceso, la recaudación acumulada parcial del año registra un crecimiento del 30,1% con respecto a su par de 2016 y un alza correspondiente al 2,9% si se tiene en cuenta la evolución del índice de precios. No obstante, resulta importante remarcar que se consolida un crecimiento de la recaudación en términos reales producto del notable desempeño de los últimos 4 meses, lo que resulta favorable tanto para el gobierno nacional como para las provincias (porque se incluyen recursos coparticipables).

¹ Basado en la información provista por la Dirección de la Provincia de Córdoba de Estadísticas y Censos acerca del IPC. La inflación proyectada para el mes de noviembre se pautó en 1,5%.

**Evolución de la Recaudación Mensual
Millones de pesos y variación interanual**



Fuente: CPCE CABA- IARAF en base a Min. de Hac. y Fin.

En lo que refiere a los componentes de la recaudación tributaria, al considerar el aporte de cada tributo al crecimiento de la recaudación, y la participación de cada componente en la recaudación mensual, se observa que en el undécimo mes del 2017, IVA Neto fue el tributo que mayor impulso le dio al avance de la recaudación, con un empuje del 47,9% respecto a noviembre de 2016 y con una participación en la recaudación mensual del 31,5%. Por su parte, Aportes y Contribuciones a la Seguridad Social se ubicó en segundo lugar al colaborar con un 32,9% al crecimiento de la recaudación interanual y lo recaudado en el mes de noviembre significó el 27,1% del total mensual.

En efecto, al considerar la participación en la recaudación de noviembre 2017, se observa que la suma de ambos tributos implican un 58,6% del total recaudado (31,5% y 27,1%, respectivamente). Es decir, por cada \$100 que ingresaron a las arcas del Estado en el mes, \$59 fueron aportados por los mencionados tributos. Paralelamente, al considerar el impulso que IVA Neto y Aportes y Contribuciones le dieron al crecimiento de la

recaudación interanual, se observa que por cada \$100 que avanzó la recaudación, la suma de ambos tributos aportó \$80,8. De esta manera, se denota la importancia que poseen ambos tributos en la estructura recaudatoria de la Nación.

Por otro lado, Ganancias también fue importante en el mes de noviembre: aportó el 23,5% al crecimiento de la recaudación interanual y representó el 21,1% de la recaudación mensual. Resulta evidente que en el mes de noviembre la recaudación se concentró en mencionada terna de impuestos, dado que la suma de los tres representó el 79,8% de la recaudación mensual.

En cuanto al tributo sobre los Débitos y Créditos en Cuenta Corriente, se observa que aportó el 9% al crecimiento de la recaudación interanual y su participación en la recaudación mensual fue del 7,2%; posicionándose como el cuarto tributo en importancia en la recaudación correspondiente al mes de noviembre.

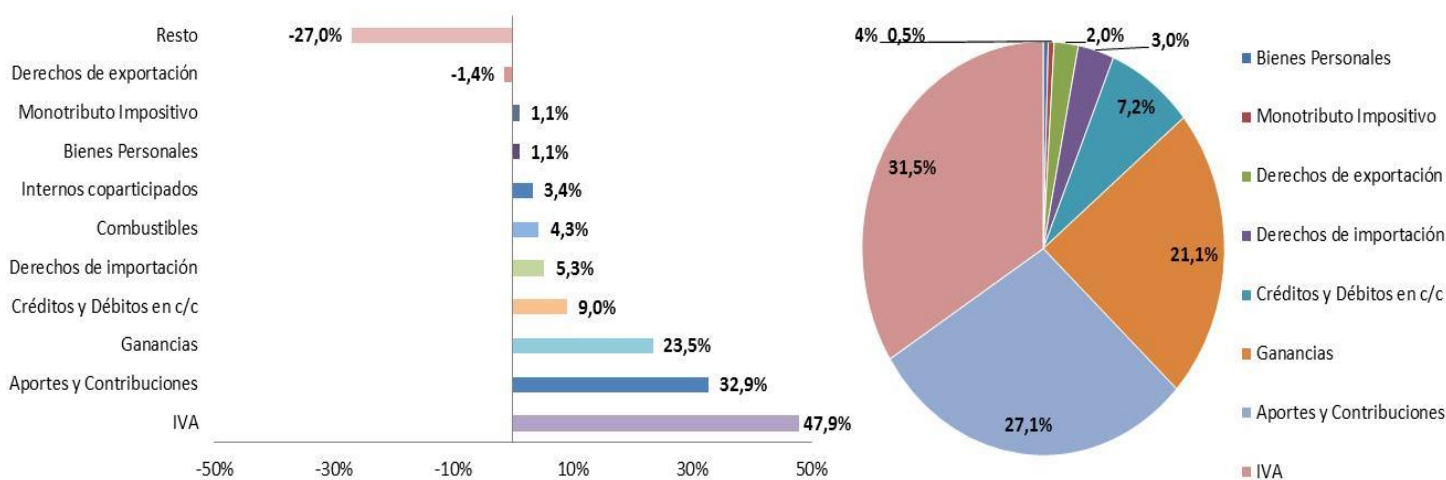
Al considerar el Impuesto a los Bienes Personales, se registró un aporte del 1,1% al crecimiento interanual y representó el 0,4% de la recaudación mensual. En efecto, luego de evidenciar desempeños ambiguos a lo largo del transcurso del año, sería de esperar una performance más importante de dicho tributo de cara al futuro, producto de la expansión de la base imponible gracias al *blanqueo* de activos.

En cuanto a los impuestos ligados al comercio exterior, se observa que contribuyeron de manera ambigua al crecimiento de la recaudación interanual. Por un lado, los Derechos de Exportación denotaron una nueva caída en su tasa de variación interanual. Por lo tanto, mencionado tributo registró un retroceso en su aporte a la recaudación con respecto a noviembre de 2016 correspondiente al 1,4%. Sin embargo, al considerar el total recaudado bajo Derechos de Exportación en el mes de noviembre, se observa que representó el 2% de la recaudación total mensual. Por otro lado, los Derechos de Importación registraron una variación interanual positiva, y, por lo tanto, su aporte al

crecimiento de la recaudación de noviembre fue positiva (5,3%); y lo recaudado bajo este tributo significó un 3% de la recaudación total de noviembre.

En otras palabras, el crecimiento registrado en la recaudación al undécimo mes del año, evidentemente no fue producto de lo recaudado por tributos ligados al comercio exterior. Cabe recalcar que por cada \$100 que ingresaron a las arcas del Estado en el mes de noviembre, sólo \$5 fueron aportados por los tributos que gravan las actividades de intercambio con el exterior.

Contribución de los principales tributos al crecimiento interanual de la Recaudación Total y composición porcentual de la recaudación (lado derecho)



Fuente: CPCE CABA- IARAF en base a Min. de Hac. y Fin.

Evolución de la recaudación por componentes.

El análisis desagregado por tributo permite observar que en noviembre los tributos de **mayor crecimiento** han sido IVA Neto de Reintegros y Devoluciones, el Impuesto a los Créditos y Débitos en Cuenta Corriente, Aportes y Contribuciones a la Seguridad Social y el Impuesto a las Ganancias.

IVA Neto recobró posicionamiento ubicándose por tercera vez en el año en el primer lugar. Se recaudaron \$70.774 millones, lo que implica un crecimiento interanual del tributo igual al 40%. Si se desagrega IVA, se aprecia que IVA DGI creció un 38,2% con respecto a su par de 2016, mientras que IVA DGA creció un 57,8%. El importante avance en la recaudación del componente interno está estrechamente relacionado con un aumento en el consumo interno (representa el 73,2% de la recaudación total de IVA Neto), lo que en una primera instancia induce a relacionarlo con una consolidación del proceso de recuperación de la actividad económica; dado que desde el mes de mayo registra variaciones interanuales reales positivas y en los últimos 3 meses la tasa de crecimiento real se ubicó por encima del 10%.

En segundo lugar, se encuentra el impuesto a los Créditos y Débitos Bancarios que registró una tasa de variación interanual correspondiente al 30,6%, al totalizar \$16.211 millones durante el mes de noviembre. Este último impuesto fue ganando relevante importancia en la estructura tributaria argentina: a lo largo de los once meses del año el crecimiento del impuesto al “cheque” registró variaciones interanuales mensuales equivalentes al 31% en promedio y si se toma en cuenta el sendero inflacionario, el impuesto al cheque evidenció en promedio, una tasa de crecimiento interanual en torno al 3,8%.

Seguidamente, Aportes y Contribuciones registró una variación interanual correspondiente al 29,5%, al sumar \$60.849 millones durante el mes de noviembre de 2017. En línea con el resto de los tributos, Aportes y Contribuciones registró variaciones interanuales mensuales por encima del 30% histórico. A su vez, en términos reales mencionado tributo evidenció crecimientos reales en torno al 4,3% en promedio.

En cuarto lugar, Ganancias (\$47.424 millones) denotó un crecimiento interanual correspondiente al 26,4% con respecto a noviembre de 2016. El componente aduanero

(Ganancias DGA) subió un 50,7% interanual, mientras que el componente interno saltó al 24,9% interanual.

Al considerar los intercambios comerciales con el exterior, lo recaudado bajo el concepto de Derechos a Importación registró un notable crecimiento en torno al 49,3% y los Derechos de Exportación retrocedieron un 11,7% frente a noviembre de 2016. Sin embargo, dicho comportamiento oscilatorio en lo que respecta a las exportaciones a lo largo del año posiblemente se deba al hecho de que los productores agrícolas no estén liquidando mercadería hacia el mercado externo de manera importante. A su vez, vale recalcar que la comparación se realiza sobre una base elevada, dado que los productores liquidaron la totalidad de la producción correspondiente al año 2016 y el stock retenido a lo largo del año 2015. De acuerdo a proyecciones, no se espera un importante repunte en los términos de intercambio, dado que la cosecha en los Estados Unidos alcanzaría cifras récord; lo que afectaría la oferta y, por lo tanto, los precios. Sin embargo, aún predomina una demanda efectiva alta proveniente del mercado asiático, lo que mantiene la esperanza por un alza o contención en los precios. En materia cambiaria, el valor oscilante del Dólar con respecto al Peso induciría a los productores a resguardar aún más sus cosechas.

El impuesto a los Bienes Personales viene registrando vaivenes en cuanto a la tasa de crecimiento a lo largo del año. En noviembre se observa un importante crecimiento en la tasa de variación interanual en torno al 110,8% con respecto a su par de 2016. La principal causa del aumento en mencionado tributo sería consecuencia del incremento en las bases imponibles de aquellos contribuyentes alcanzados por Bienes Personales, una vez finalizado el proceso de exteriorización de activos. Se trata de un tributo importante debido a su carácter de Impuesto directo; y al gravar las posesiones de los individuos con mayor poder adquisitivo, es considerado un impuesto que apuesta a la progresividad. Resulta relevante en un país donde la estructura tributaria está especialmente centrada

en impuestos indirectos, que de alguna manera se encuentran “ocultos” en los precios de los bienes y servicios que adquieren las personas, y poseen un carácter regresivo.

La recaudación total mostró una tasa de variación con respecto a los primeros once meses del 2016 igual a 30,6%; acumulando \$2.343.371 millones en los meses de enero a noviembre de 2017. Al considerar **la variación del acumulado parcial real, se observa un crecimiento del 3,5%.** El crecimiento real registrado en el acumulado parcial pudo lograrse merced a lo recaudado por el **impuesto especial del blanqueo de activos que operó de enero a marzo,** logrando alcanzar sumas importantes en los 11 meses transcurridos del año. **Sin considerar estos fondos especiales, el crecimiento del acumulado parcial hubiera resultado del 30,1% en términos corrientes, y un avance en términos reales correspondiente al 2,9%.** Se observa una marcada recuperación real de la recaudación en los últimos meses, lo que resulta auspicioso tanto para el gobierno nacional como para las provincias. Por un lado porque resulta imprescindible contar con ingresos genuinos para sanear las cuentas fiscales. Por otro lado, dado que corresponden a recursos coparticipables, las diferentes jurisdicciones provinciales tendrán la posibilidad de contar con mayores fondos.

Recaudación y variación interanual de principales tributos. Noviembre 2017.

Principales Recursos	Datos Noviembre 2017					
			Acumulado Parcial		Interanual	Acumulado
	Millones de \$	Variación interanual	Millones de \$	Variación interanual	Variación I.A. real	
IVA Neto	70.774	40,0%	669.545	30,3%	13,6%	2,9%
IVA DGI	51.821	38,2%	490.143	33,8%	12,2%	6,0%
IVA DGA	24.543	57,8%	221.761	33,5%	28,0%	5,0%
Ganancias	47.424	26,4%	501.962	28,5%	2,6%	1,6%
Ganancias DGI	44.049	24,9%	470.008	29,0%	1,3%	2,0%
Ganancias DGA	3.375	50,7%	31.954	21,8%	22,3%	-4,3%
Créditos y Débitos en c/c	16.211	30,6%	155.197	30,8%	6,0%	3,7%
Aportes y Contribuciones	60.849	29,5%	643.002	31,4%	5,1%	4,1%
Derechos de Importación	6.708	49,3%	63.390	26,2%	21,2%	-0,4%
Derechos de Exportación	4.479	-11,7%	62.405	-7,7%	-28,3%	-27,2%
Bienes Personales	920	110,8%	20.077	10,6%	71,0%	-12,9%
Recaudación total	224.464	23,1%	2.343.371	30,6%	-0,1%	3,5%

Fuente: CPCE CABA- IARAF en base a Min. de Hac. y Fin. y Dirección de Estadísticas y Censos de Córdoba.

Análisis por impuesto

A continuación se realiza un análisis detallado de evolución y principales cambios por componente tributario.

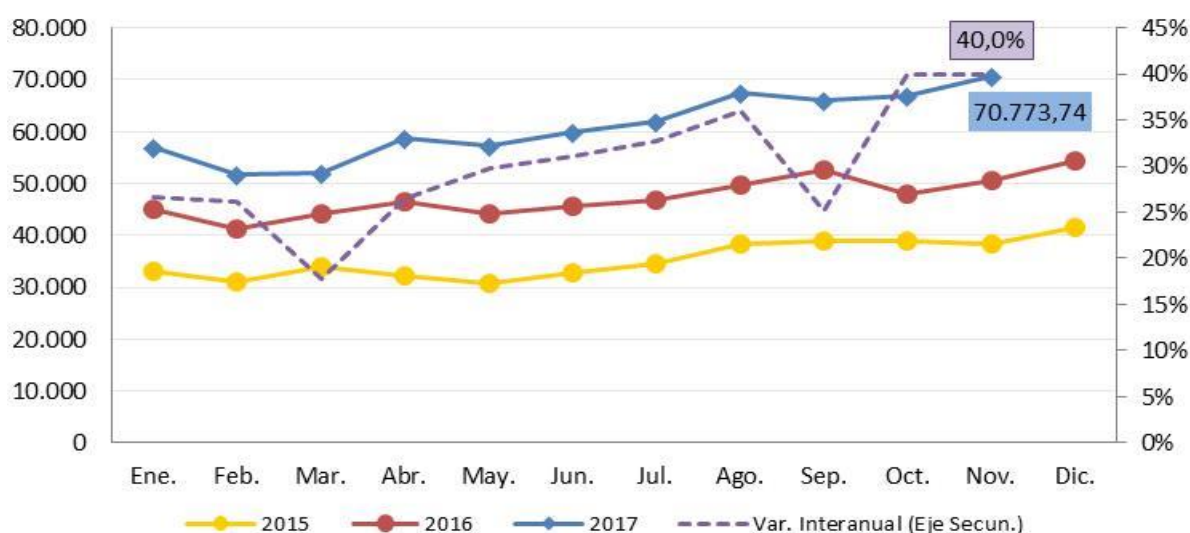
El **IVA** (neto de devoluciones y reintegros) se posicionó en noviembre en el primer peldaño en términos de crecimiento interanual mensual con respecto a su valor de 2016 (+40%). Su recaudación se ubicó en \$70.774 millones, y su incremento interanual superó al de los precios, con lo que su recaudación real creció un 13,6% respecto a noviembre del año pasado. En el acumulado parcial de los once meses transcurridos de 2017, IVA neto lleva acumulado \$669.545 millones; 30,3% encima de lo observado para igual periodo de 2016 y registrando una expansión real de 2,9%.

De los dos componentes del impuesto, el interno (IVA DGI) evolucionó de manera favorable, con un aumento interanual del 38,2%. Considerado en términos reales, se

registró en noviembre un crecimiento interanual del 12,2%. Cabe notar que en el acumulado en lo que va del año, el componente interno lleva sumados \$490.143 millones, lo que equivale a un aumento interanual real del acumulado del 6%. El avance en IVA DGI a lo largo de este año denotaría perspectivas alentadoras de cara al futuro en cuanto al mercado local, ya que comienzan a evidenciarse algunos signos de recuperación de actividad económica; hecho que se fortalece aún más con la realidad de que el componente interno viene registrando variaciones positivas en el acumulado parcial, no sólo a valores corrientes sino también en términos reales.

El componente externo del impuesto, IVA DGA, tuvo también un desempeño dinámico, al mostrar un crecimiento interanual de 57,8% en noviembre, y a diferencia de los meses anteriores pudo mostrar también un aumento real de la recaudación, que se ubicó en 28% en comparación con su par de 2016. Gracias al excepcional crecimiento real, se observa un crecimiento real acumulado que arrojó un 5% en lo que va de 2017.

Recaudación mensual de IVA neto en millones de \$ y Variación Interanual.

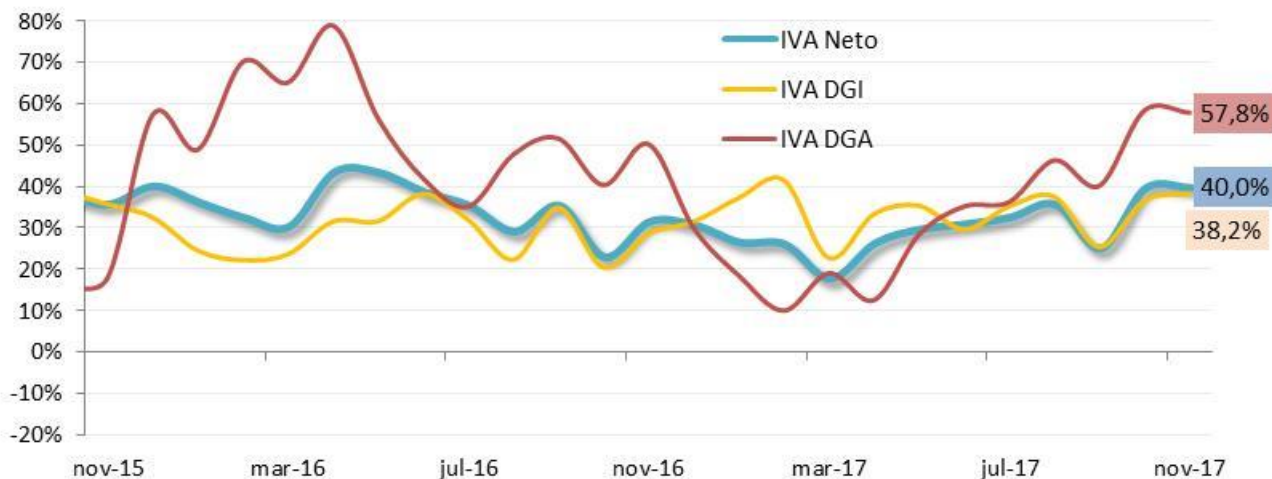


Fuente: CPCE CABA- IARAF en base a Min. de Hac. y Fin. y Dirección de Estadísticas y Censos de Córdoba.

En lo referente a reintegros a las exportaciones, los mismos contabilizaron \$3.500 millones en noviembre. Por su parte las devoluciones de IVA sumaron a lo largo de noviembre de 2017 unos \$2.090 millones. Se espera que a lo largo de 2017 los reintegros de IVA continúen expandiéndose, en línea con un aumento de exportaciones, mientras que las devoluciones probablemente mermen por la no renovación de la devolución del 5% de IVA por compras con tarjeta de débito, aunque mantendrán valores positivos mientras se mantenga la devolución a jubilados y beneficiarios de AUH.

En conjunto, los Reintegros y Devoluciones sumaron \$5.590 millones en noviembre, equivalentes a un fuerte aumento interanual del 126%. Al considerar los valores acumulados al undécimo mes de 2017, se observa que los Reintegros y las Devoluciones sumaron \$38.937 millones, lo que se traduce en una variación igual a 109,6% con respecto al monto acumulado entre enero y noviembre de 2016.

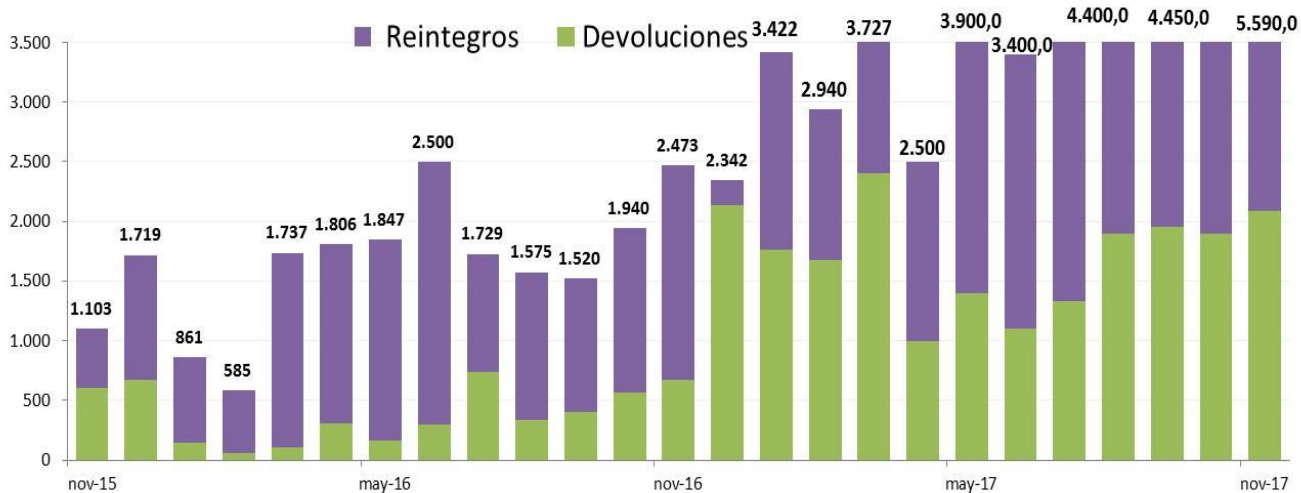
Evolución de los componentes de IVA.
Variación interanual.



Fuente: CPCE CABA- IARAF en base a Min. de Hac. y Fin. y Dirección de Estadísticas y Censos de Córdoba.

Evolución de las devoluciones y reintegros de IVA

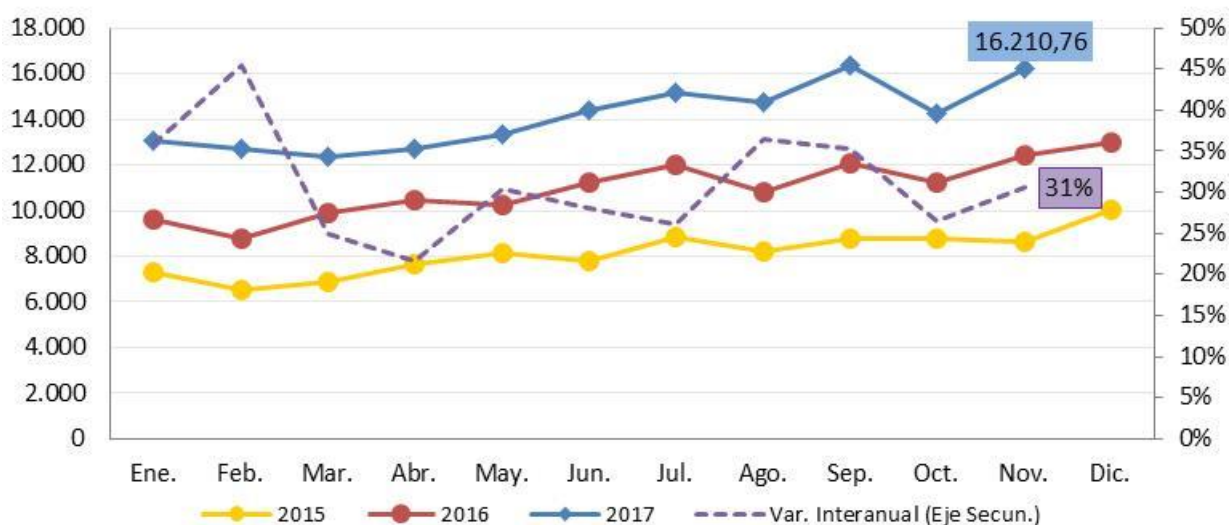
En millones de pesos



Fuente: CPCE CABA- IARAF en base a Min. de Hac. y Fin.

Créditos y Débitos en Cuenta Corriente mostró en noviembre de 2017 un buen desempeño, ocupando el segundo lugar en cuanto a la variación interanual. Su recaudación nominal mensual se ubicó en \$16.211 millones, creciendo un 30,6% interanual en términos corrientes y pasando a mostrar un crecimiento también en términos reales del 6% interanual. Al considerar la evolución a lo largo del periodo enero-noviembre, se observa que este *impuesto al cheque* acumuló \$155.197 millones, lo que implicó un crecimiento interanual del 30,8% con respecto al mismo período del año pasado. Fue clave en esto el buen desempeño registrado en los meses del segundo semestre del año, que junto con enero y mayo, permitieron que la variación real del acumulado parcial resulte positiva e igual a 3,7%.

Recaudación mensual de Créditos y Débitos en cuenta corriente en millones de \$ y Variación Interanual.



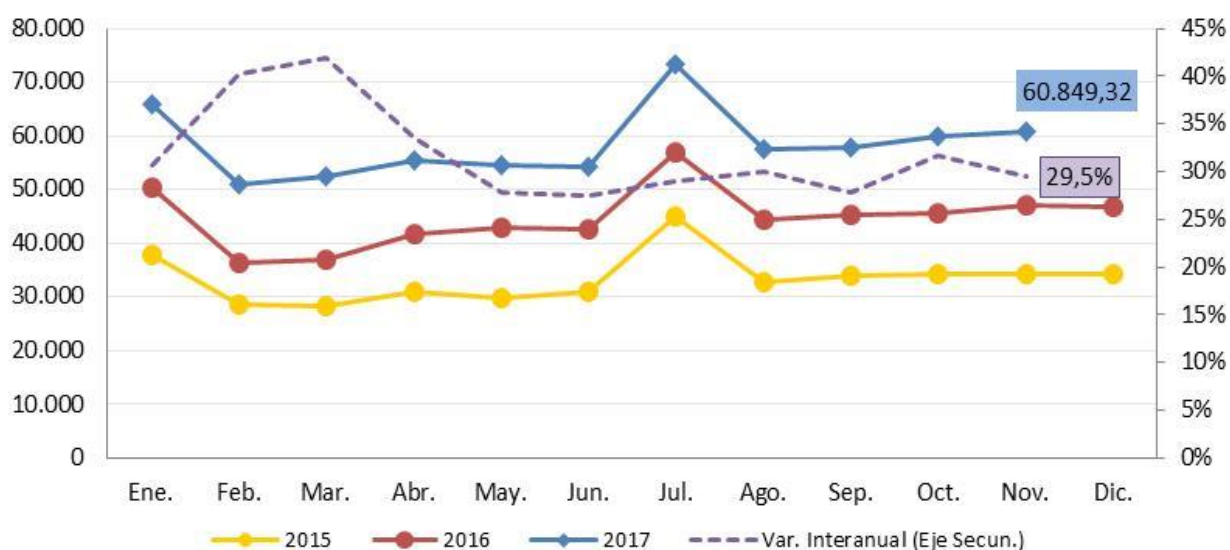
Fuente: CPCE CABA- IARAF en base a Min. de Hac. y Fin. y Dirección de Estadísticas y Censos de Córdoba.

Aportes y contribuciones a la seguridad social ocupó, en el undécimo mes del año, el tercer lugar en términos de crecimiento interanual al registrar un total nominal igual a

\$60.849 millones (+29,5%). Al considerar la variación en términos reales, la recaudación creció un 5,1% interanualmente.

En consonancia con lo mencionado anteriormente, se registró en el acumulado entre enero y noviembre del corriente año un crecimiento real de 4,1% con respecto a igual periodo de 2016. La recaudación sostenida, sobre todo la observada en el primer cuatrimestre, permitió que aún con la desaceleración de mayo, junio y julio, este siga siendo uno de los rubros en los que se aprecian variaciones reales positivas más elevadas y sostenidas.

Recaudación mensual de Aportes y Contribuciones en millones de \$ y Variación Interanual.

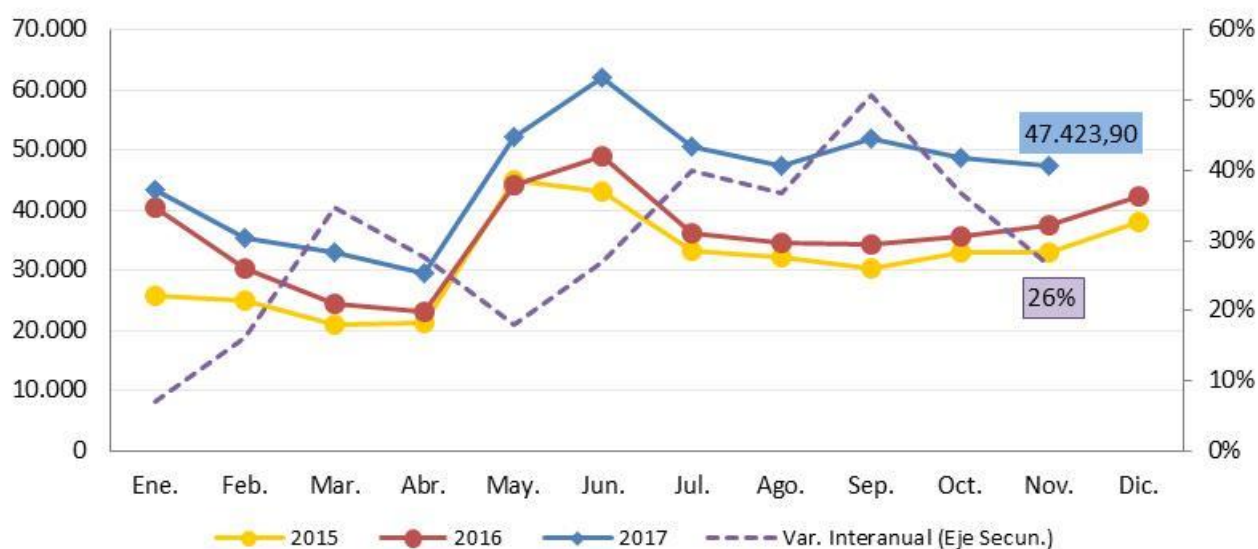


Fuente: CPCE CABA- IARAF en base a Min. de Hac. y Fin. y Dirección de Estadísticas y Censos de Córdoba.

Ganancias se posicionó en el cuarto lugar en cuanto al crecimiento interanual en el mes de noviembre (subió 26,4% con respecto a su par de 2016). En términos reales, noviembre mostró una suba interanual del 2,6%; siendo marzo y los últimos 6 meses (junio, julio, agosto, septiembre, octubre y noviembre) los meses del año donde

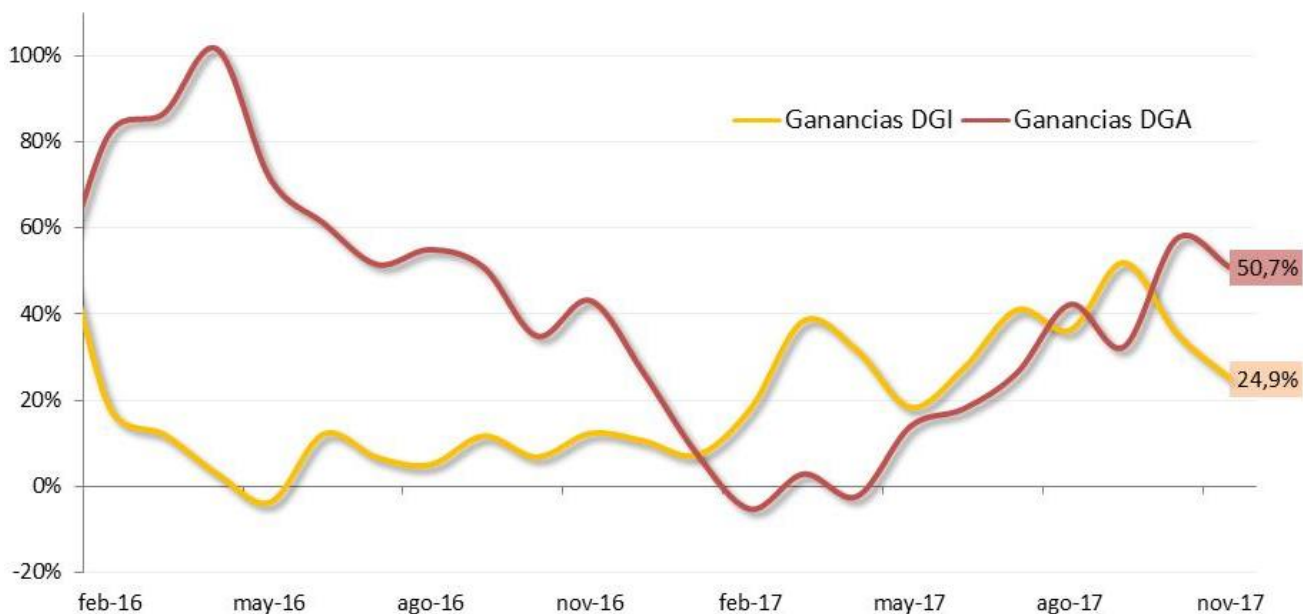
ganancias registró variación interanual real positiva. La recaudación correspondiente a dicho tributo sumó en el pasado mes \$47.424 millones. Al considerar el acumulado parcial, que dados los cambios administrativos que se comentan debajo aparece como el análisis más correcto de dicho impuesto, se observa que Ganancias ha crecido 28,5% con respecto al acumulado a noviembre de 2016, con lo cual en términos reales presentó una variación interanual positiva de 1,6% para dicho periodo. La desaceleración en su crecimiento es producto del componente estacional que opera sobre mencionado tributo. El elevado crecimiento en los meses de julio, agosto, septiembre y octubre se explica en parte por la persistencia de las modificaciones administrativas efectuadas que determinaron el traslado del vencimiento de algunos componentes del tributo que tradicionalmente opera todos los meses de mayo, hacia el siguiente bimestre (junio y julio). El resto del año, Ganancias registró su comportamiento habitual; sin menospreciar su importancia relativa en la matriz tributaria. A su vez, el crecimiento es compatible con la situación del mercado laboral, que comienza a evidenciar signos de recuperación.

Recaudación mensual de Ganancias en millones de \$ y Variación Interanual.



Fuente: CPCE CABA- IARAF en base a Min. de Hac. y Fin. y Dirección de Estadísticas y Censos de Córdoba.

Evolución de los componentes de Ganancias Variación interanual



Fuente: CPCE CABA- IARAF en base a Min. de Hac. y Fin.

En lo que respecta a sus componentes, el impositivo (Ganancias DGI), recaudó \$44.049 millones, creciendo 24,9% en relación a noviembre del año pasado (+1,3% real), mientras que el componente aduanero (Ganancias DGA), recaudó \$3.375 millones, mostrando un crecimiento nominal en torno al 50,7% (+22,3% real). En términos reales, ambos componentes presentan realidades diferentes en la variación del acumulado durante los nueve meses del año 2017 (+2% y -4,3%, respectivamente).

En lo que respecta a los tributos ligados al comercio exterior, se viene observando a lo largo del año un comportamiento oscilante.

Al considerar noviembre de 2017, los **Derechos de Importación** registraron una recaudación de \$6.708 millones. Se observó por lo tanto un crecimiento interanual del 49,3%. La suma de lo que se recaudó en los primeros once meses del 2017 por este tributo se ubica en \$63.390 millones; y registró un crecimiento igual al 26,2% con respecto a similar periodo en 2016. En cuanto a las variaciones en términos reales, se observa un desempeño dispar en ambos casos: creció 21,2% con respecto a noviembre de 2016 y cayó 0,4% si se evalúa respecto a enero-noviembre de 2016.

Como se ha señalado en informes anteriores, la evolución de este tributo se encuentra alineado con lo ocurrido con los componentes aduaneros de los principales impuestos, IVA DGA y Ganancias DGA, tributos vinculados al ingreso de bienes desde el exterior que gravan principalmente la adquisición de bienes finales. Como se puede apreciar según la última información disponible, el comercio exterior argentino aún se muestra levemente deprimido, dado que solo algunos sectores evidencian signos de recuperación en sus actividades con el exterior. Al observar la evolución de las importaciones durante el mes de octubre se denota un importante avance en los volúmenes comercializados; principalmente del rubro Vehículos, Bienes de Consumo y Piezas y accesorios para Bienes de Capital. Resulta evidente también la concentración de importaciones destinadas capitalizar la industria local. Por su parte, las exportaciones de origen industrial también comienzan a denotar datos alentadores devenidos en un aumento de las cantidades exportadas y en segundo lugar se encuentran las exportaciones de productos primarios.

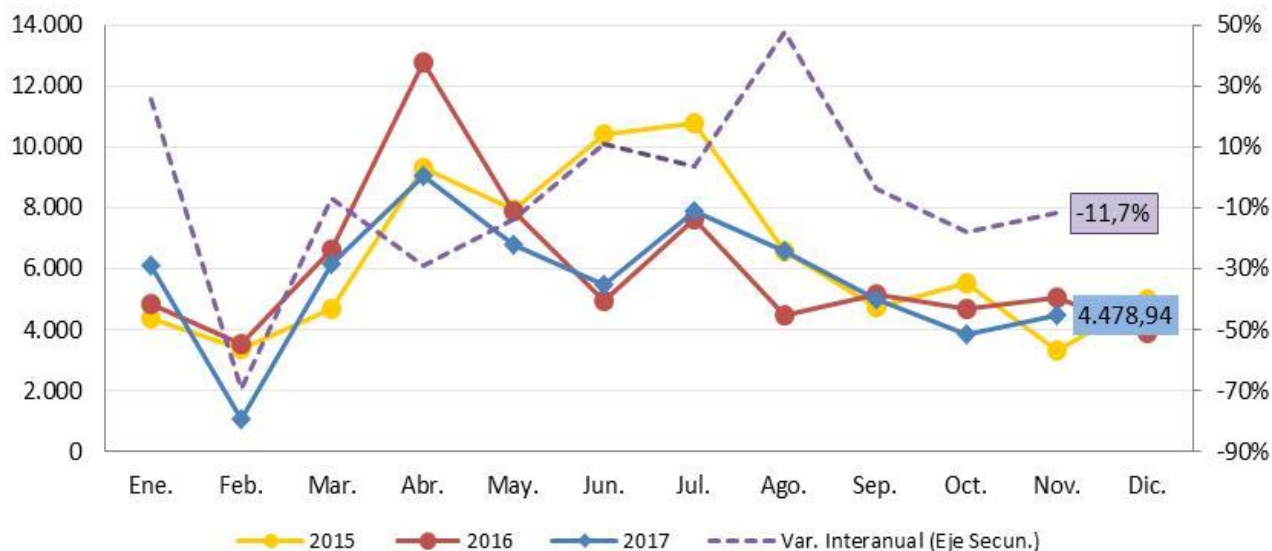
Importaciones y Exportaciones por Usos económicos. Noviembre de 2016-2017

Rubros/Usos	Octubre de 2017			Diez meses de 2017		
	Valor	Precio	Cantidad	Valor	Precio	Cantidad
	%					
Exportación	10,8	-1,4	12,4	1,8	1,1	0,7
Productos primarios	3,6	-9,4	14,5	-7,0	-0,1	-6,9
Manufacturas de Origen Agropecuario (MOA)	2,7	-3,5	6,5	-0,9	0,1	-1,0
Manufacturas de Origen Industrial (MOI)	23,9	3,9	19,2	12,6	0,5	12,0
Combustibles y energía	26,3	21,5	3,7	18,7	24,4	-4,6
Importación	29,5	3,2	25,5	18,9	6,0	12,0
Bienes de capital	19,3	2,4	16,5	25,2	7,0	17,0
Bienes intermedios	33,7	7,3	24,5	13,8	9,1	4,3
Combustibles y lubricantes	41,1	15,6	22,5	9,7	17,7	-6,8
Piezas y accesorios para bienes de capital	14,7	-8,3	25,1	12,1	-0,7	12,9
Bienes de consumo	38,0	4,3	32,4	20,4	3,2	16,7
Vehículos automotores de pasajeros	76,8	2,1	73,4	45,9	1,4	43,9
Resto	52,9	.	.	43,7	.	.

Fuente: INDEC

Recaudación mensual de Derechos de Importación en millones de \$ y

Variación Interanual.



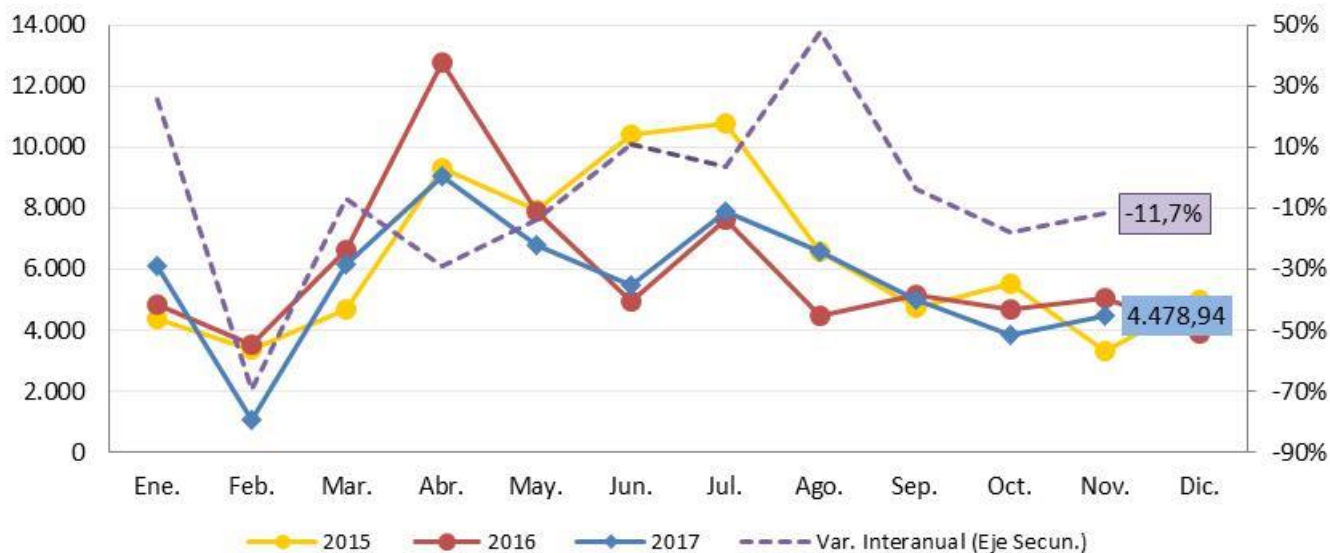
Fuente: CPCE CABA- IARAF en base a Min. de Hac. y Fin. y Dirección de Estadísticas y Censos de Córdoba

Los **Derechos de exportación** registraron una vez más en el año una performance negativa, luego de registrar variaciones positivas en los meses de junio, julio y agosto. Los \$4.479 millones ingresados por este concepto en el mes de noviembre resultaron un 11,7% inferior a lo ingresado para el mismo mes del año pasado. Del mismo modo, en lo que va del año se recaudaron \$62.405 millones por retenciones, un 7,7% por debajo que lo que se llevaba recaudado a noviembre de 2016. Si se miden en términos reales, en noviembre la caída interanual fue del 28,3%, y la caída acumulada en los once meses fue del 27,2%. Vale resaltar que los Derechos de Exportación fue el único tributo que registró una variación interanual mensual negativa en relación al resto de los tributos que componen la estructura impositiva de la Administración Nacional.

La disminución (y eliminación en algunos casos) de retenciones a los productos primarios afectó negativamente la recaudación durante 2016, lo que aún persiste claramente en los meses transcurridos de 2017, aunque sería de esperar que los montos recaudados comiencen a evidenciar subas devenidas de los aumentos en las cantidades exportables; producto de una campaña agrícola récord que se estima alcanzó las 133,4 millones de toneladas considerando los principales productos del complejo agrícola argentino. Sin embargo, se observa un retraso en la liquidación de la producción por parte de los productores dado que prima la incertidumbre en cuanto a la evolución de los términos de intercambio; puesto que el tipo de cambio viene recuperando recorrido con respecto a la inflación en el último mes.

Recaudación mensual de Derechos de Exportación en millones de \$ y

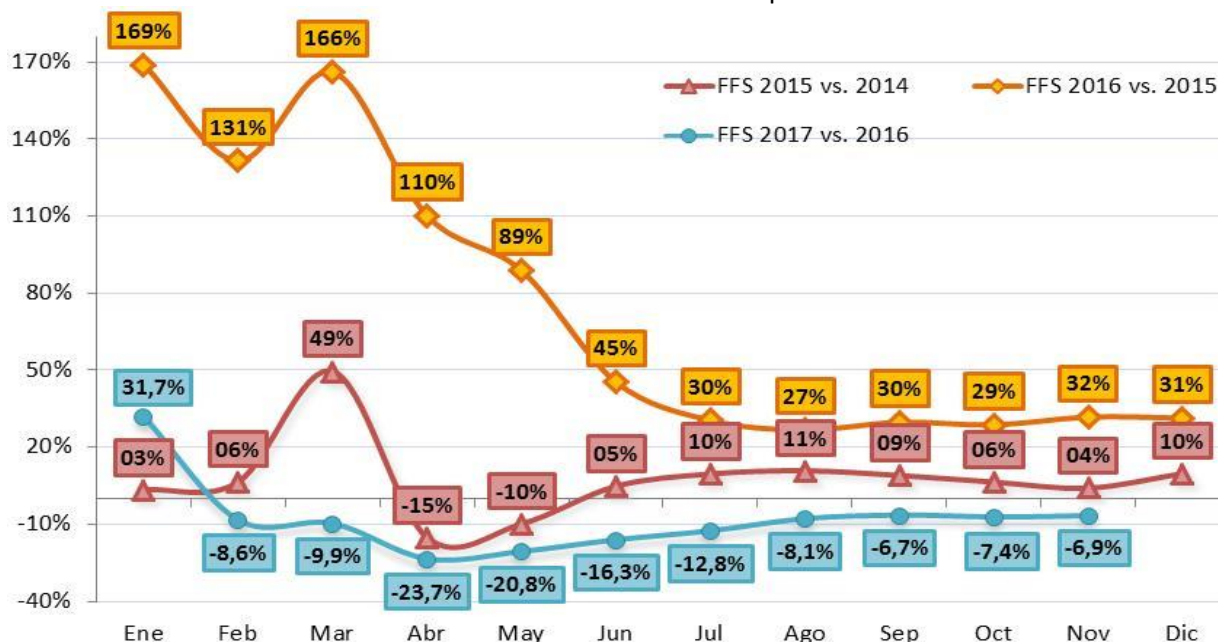
Variación Interanual



Fuente: CPCE CABA- IARAF en base a Min. de Hac. y Fin. y Dirección de Estadísticas y Censos de Córdoba.

Se observa que como consecuencia de una nueva baja en el monto recaudado por Derechos de exportación, el Fondo Federal Solidario (FFS) continúa evidenciando signo de variación negativo. Se observa una caída del acumulado parcial correspondiente al 6,9% con respecto al año 2016.

Evolución del Fondo Federal Solidario
Variación interanual del acumulado parcial



Fuente: CPCE CABA- IARAF en base a Min. de Hac. y Fin.

Tipos de instrumentos

En lo que se refiere a los tributos clasificados por la materia gravada, se observa que los *Impuestos internos sobre transacciones, bienes y servicios* mostraron a lo largo de noviembre de 2017 un avance interanual de 37,2%, nuevamente con un muy alto desempeño de los tributos específicos que recaen sobre combustibles, acompañados por IVA y el impuesto al cheque.

En el caso de los recursos del *Sistema de Seguridad Social*, crecieron un 29,5%, con una leve desaceleración frente a los meses anteriores.

El rubro *Comercio Exterior* evidenció un avance, fruto del desempeño de los derechos de importación, al crecer un 17,3% con respecto a noviembre de 2016.

Los tributos englobados dentro de la categoría *Impuestos a ingresos personales y de sociedades* mostraron un importante avance de su recaudación en relación al mismo mes de 2016 (25,9%), afectada principalmente por el desempeño de Ganancias.

Los *Impuestos a la Propiedad* (Bienes Personales) crecieron un 110,8% por encima de la del undécimo mes del año pasado, producto de que la recaudación en noviembre de 2017 se ubicó en \$920 millones.

El crecimiento del rubro Restantes Impuestos se debería en gran medida al “puente Fiscal” diseñado por AFIP para aquellos contribuyentes que presenten deudas en la liquidación de impuesto. Mencionada moratoria tuvo vigencia hasta el 30 de Noviembre. A su vez, vale recalcar que en noviembre de 2016 el mismo rubro registró los ingresos provenientes del Blanqueo de capitales, por lo tanto, el magro desempeño relativo en el corriente año (-52,5%) es consecuencia de los ingresos provenientes del blanqueo de capitales que ingresaron en noviembre del año pasado.

Principales tributos. Variación interanual y participación en la recaudación total. En pesos corrientes y en %.

Principales tipos de impuestos	nov-16	nov-17	Var I.A
Impuestos a ingresos personales y de sociedades	37.771	47.549	25,9%
Ganancias	37.514	47.424	26,4%
Ganancia mínima presunta	257	125	-51,2%
Impuestos internos sobre transacciones, bienes y servicios	69.445	95.273	37,2%
Iva	50.562	70.774	40,0%
Combustibles Ley 23.966 - Naftas	2.685	3.824	42,4%
Combustibles Ley 23.966 - Otros	1.269	1.377	8,5%
Otros s/combustibles	2.516	3.087	22,7%
Créditos y Débitos en cua. cue.	12.413	16.211	30,6%
Aportes y contribuciones a la Seguridad Social	46.986	60.849	29,5%
Impuestos al comercio exterior	9.652	11.324	17,3%
Derechos de importación y otros	4.582	6.845	49,4%
Derechos de exportación	5.070	4.479	-11,7%
Impuestos a la propiedad	437	920	110,8%
Bienes personales	437	920	110,8%
Restantes impuestos	17.982	8.549	-52,5%
Recaudación Tributaria Nacional	182.273	224.464	23,1%

Fuente: CPCE CABA- IARAF en base a Min. de Hac. y Fin.

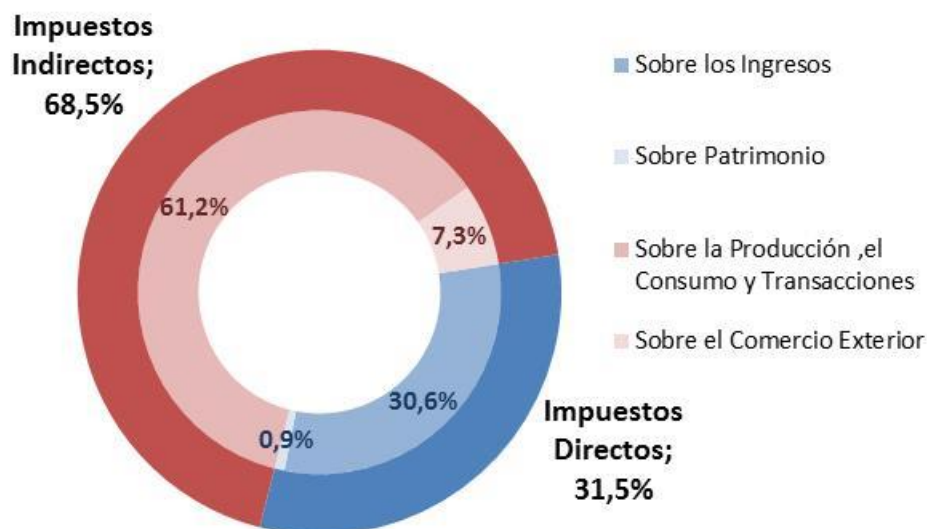
Otra posible clasificación tributaria distingue entre **impuestos directos e indirectos**. Una primera condición para distinguir los impuestos entre directos e indirectos ha sido la posibilidad o no de traslación del tributo. En este sentido se consideran impuestos directos aquellos que no pueden trasladarse hacia adelante o atrás, es decir que el sujeto pasivo determinado legalmente coincide con el sujeto que recibe el impacto económico del tributo, mientras que indirectos serían aquellos en los que la legislación permite el

traslado del tributo para que quien efectivamente soporta la carga del impuesto sea un sujeto distinto a aquel encargado de su recaudación y depósito. El análisis económico permite demostrar que la posibilidad de traslación de un tributo está más relacionada a las características del mercado de los bienes y servicios que a la definición legal del sujeto pasivo.

Esta realidad hace que en la actualidad el criterio más aceptado para esta clasificación sea aquél que se basa en la manifestación de capacidad contributiva que busca gravar el tributo, entendiéndose que son **directos aquellos impuestos que alcanzan a exteriorizaciones inmediatas de riqueza** como lo son la ganancia y el patrimonio, mientras que son **indirectos los que se aplican sobre exteriorizaciones mediatas de la riqueza**, como el consumo o el gasto.

Teniendo en cuenta esta clasificación, puede apreciarse que la recaudación del mes de noviembre de 2017 se compuso por más de dos tercios de impuestos indirectos (68,5%), y el tercio restante por impuestos directos (31,5%). La pérdida relativa de importancia de los Impuestos Directos en relación a los Impuestos Indirectos en el entramado tributario se debe a la excelente performance de IVA Neto en el mes de noviembre; hecho que impulsó una mayor participación de los Impuestos Indirectos en la recaudación mensual y al magro desempeño de Ganancias.

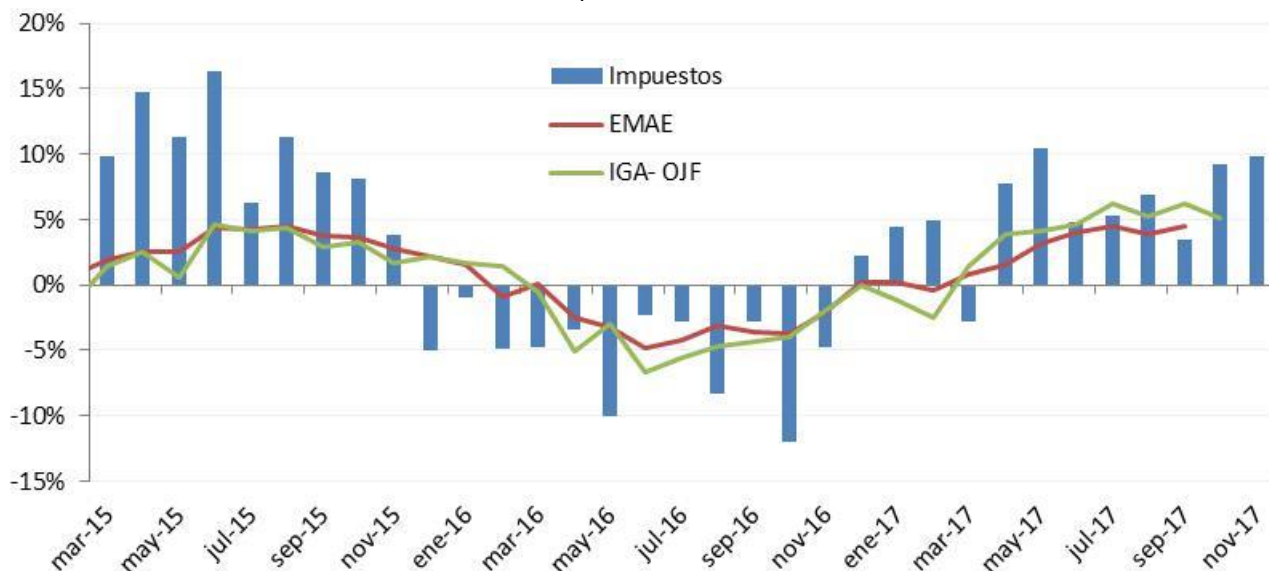
Clasificación Tributaria en el mes de noviembre 2017. Como % de los Recursos Tributarios (sin seguridad social).



Fuente: CPCE CABA- IARAF en base a Min. de Hac. y Fin.

Seguidamente, se inquiriere sobre la posible relación causal entre la actividad económica y el desempeño de aquellos tributos ligados a la misma; es decir los impuestos sobre las transacciones, bienes y servicios. De esta manera al considerar el EMAE (Estimador Mensual de Actividad Económica difundido por el INDEC) y el IGA- OJF (índice General de Actividad publicado por la consultora *Orlando Ferreres y Asociados*) se observa una estrecha relación entre la actividad económica y el nivel de recaudación de aquellos tributos que componen el rubro mencionado previamente. El carácter procíclico de los mismos afecta directamente los niveles recaudatorios, más aun si se considera que los mismos representan el 40% de la recaudación mensual. Por lo tanto, resultaría necesario reconsiderar el entramado tributario argentino, focalizándolo en impuestos que actúen más como estabilizadores automáticos.

**Recaudación Tributaria, EMAE e IGA- OJF.
Var. Interanual Real.**



Fuente: CPCE CABA- IARAF en base a Min. de Hac. y Fin, INDEC y OJF.