

Consejo Profesional de Ciencias  
Económicas de la Ciudad Autónoma  
de Buenos Aires

*Observatorio de Ciencias  
Económicas*



# CLIMA DE NEGOCIOS

## EL DATO

La industria farmacéutica es la  
industria más importante en la  
Ciudad

### COYUNTURA

La actividad económica  
de Buenos Aires  
aumentó un 4,1% en el  
III trimestre

Informe N°3 – IV Trimestre 2017

Con el objetivo de satisfacer la demanda de varios de nuestros matriculados, las autoridades del Consejo tuvieron la iniciativa de editar, en colaboración con la consultora Claves, los informes del Observatorio de Ciencias Económicas, con la misión de acercar a los profesionales información, estudios y análisis sobre aspectos económicos que hacen al escenario de su actuación.

El informe posee un enfoque profesional, multidisciplinario y plural, focalizándose en los aspectos estructurales, coyunturales y sectoriales de la Ciudad Autónoma de Buenos Aires.

Vale la pena destacar cada informe poseerá un apartado especial, que irá cambiando trimestralmente. El de esta edición corresponde al rubro "Industria farmacéutica".

Con estos informes se aspira a realizar un aporte sustancial para el análisis de la evolución trimestre a trimestre de los aspectos más importantes de la política económica, relacionados con el crecimiento, el desarrollo y la distribución del ingreso

## Resumen ejecutivo

---

Luego de haberse consolidado la recuperación con respecto al año 2016, el 3r trimestre finalizó con un 4,1% de crecimiento interanual.

A través de los indicadores se puede observar una mejora de la situación económica en la Ciudad.

El nivel de inflación es preocupante, creyendo que se finalizará el año con una inflación del 24%.

Las ventas en shoppings abandonan el terreno negativo, aunque impulsado por servicios, como esparcimiento y patio de comidas.

Por ultimo, se muestra una mejora en la recaudación tributaria frente a los niveles inflacionarios en los últimos meses.

---

En este número se tendrá la oportunidad de desarrollar la industria farmacéutica en la Ciudad de Buenos Aires, el complejo que más aporta de todas las industrias de la Ciudad.

Se tomará una dimensión mundial, nacional y a nivel municipal en la Ciudad.

# Sumario de contenidos

---

- I. Coyuntura de la Ciudad de Buenos Aires
- ❖ Nivel de actividad
  - ❖ Nivel de precios
  - ❖ Supermercados
  - ❖ Shoppings
  - ❖ Construcción
  - ❖ Patentamiento de autos
  - ❖ Recaudación impositiva
  - ❖ Nivel de morosidad en préstamos

- II. Complejo farmacéutico
- ❖ Panorama mundial
  - ❖ Panorama nacional
  - ❖ Panorama municipal

# I. Coyuntura de la Ciudad de Buenos Aires: Síntesis

A través del siguiente cuadro se puede ver una síntesis de los indicadores de actividad de la Ciudad de Buenos Aires.

Sector	Variación interanual 2017
Nivel de Actividad	↑ 4,1% (III Trimestre)
Nivel de Precios	↑ 23,6% (Noviembre)
Supermercados	↓ -2% (Octubre)
Shoppings	↑ 1% (Octubre)
Costo construcción	↑ 22% (Noviembre)
Patentamientos	↑ 19% (Noviembre)
Recaudación	↑ 41% (Noviembre)
Morosidad	↑ 15% (III trimestre)

# I. Coyuntura de la Ciudad de Buenos Aires: Actividad Económica

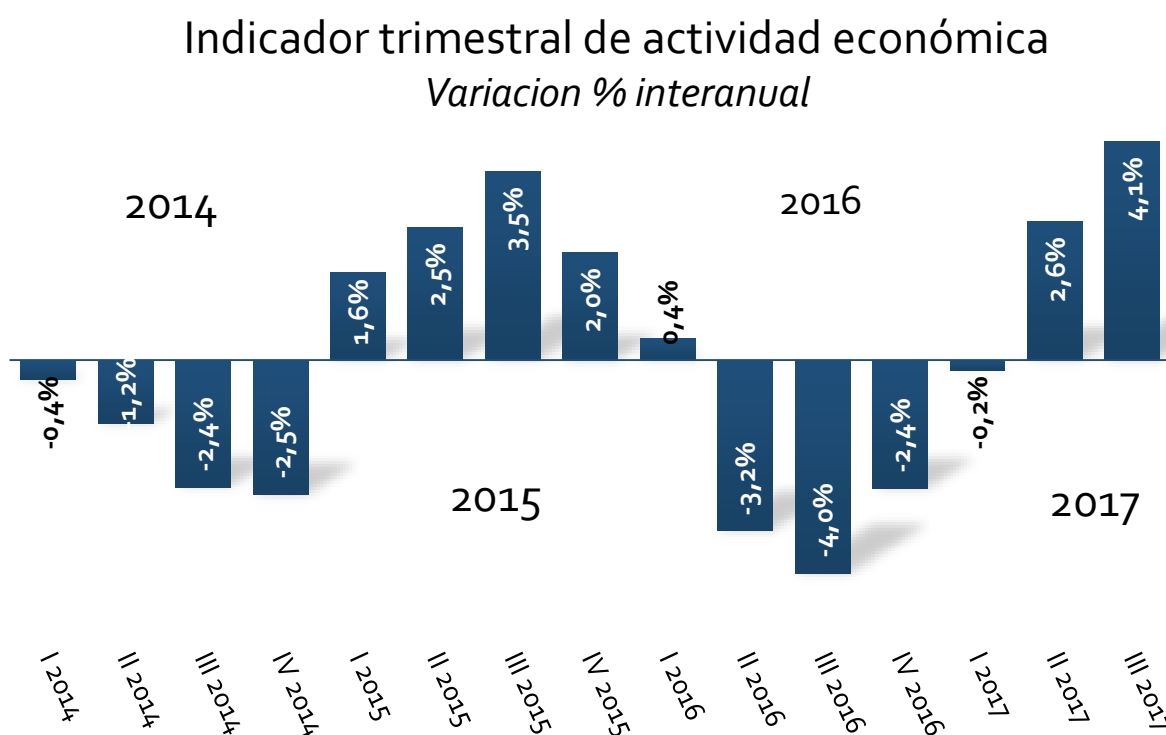
En concordancia con el nivel nacional, la economía de la Ciudad de Buenos Aires mantuvo su crecimiento.

El avance del nivel de actividad de Argentina mostró un incremento del 4,2%, logrando un acumulado del año de 2,5%.

La Ciudad de Buenos Aires mantuvo su recuperación creciendo en el tercer trimestre un 4,1% interanual, acumulando un 2,2% en el año 2017.

Este crecimiento aún se debe al sector de construcción, y al sector de transporte y de comunicaciones en segundo y tercer lugar.

Cabe notar que es el mayor crecimiento de la Ciudad de la serie analizada.



Fuente: **CLAVES** (en base a dato de la Dirección General de Estadística y Censos de la Ciudad de Buenos Aires)

\*Los datos del año 2016 en adelante fueron revisados.

# I. Coyuntura de la Ciudad de Buenos Aires: Nivel de Precios

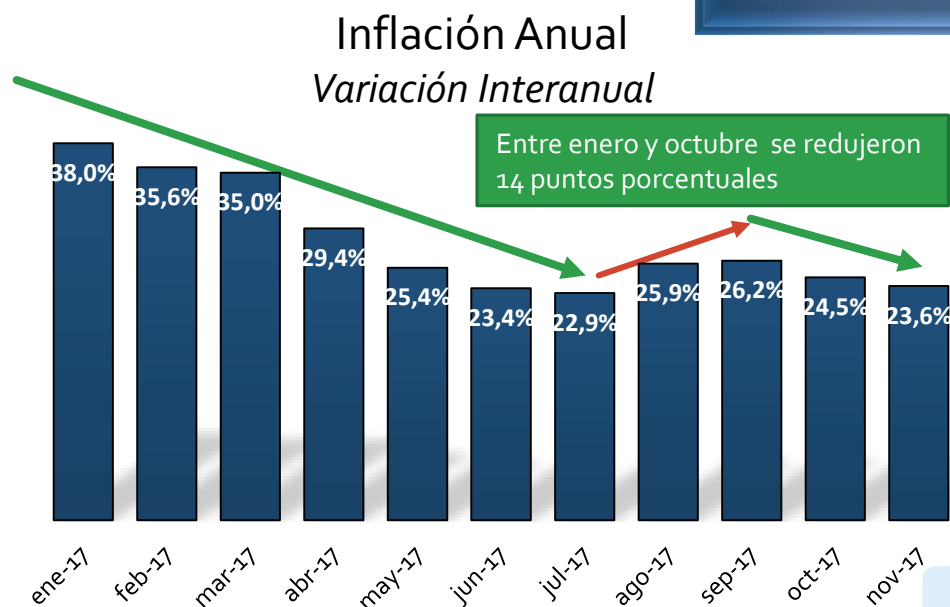
Tal como se mencionó en el anterior informe, en el mes de agosto se cortó la racha a la baja de la inflación en la Ciudad.

El mes de septiembre fue aún mayor, pero afortunadamente en octubre se redujo y continuó así en noviembre.

El precio de la canasta de consumo de la Ciudad aumentó un 20% desde enero 2017. En noviembre una familia tipo de 4 integrantes necesitaría de \$21.266 para los bienes y servicios de consumo básicos (sin considerar alquiler). Esto corresponde a \$709 diarios.

La inflación núcleo tuvo un comportamiento similar al ocurrido con el nivel general, pero en menores magnitudes, terminando el mes de noviembre con una inflación anual de 23,2%.

El nivel de precios en el mes de noviembre creció 1,3% con respecto a octubre 2017 y a su vez los precios se encuentran un 23,6% más altos que en noviembre 2016.



Fuente: **CLAVES** (Dirección General de Estadística y Censos de la Ciudad de Buenos Aires)

# I. Coyuntura de la Ciudad de Buenos Aires: Supermercados

Con la recuperación de la economía, las ventas en supermercados se están recuperando. A nivel nacional las variaciones interanuales a precios constantes fueron de 1,5% en septiembre y de -0,1 % en octubre. Pero en la ciudad de Buenos Aires cayeron un 2,1% en el mes de octubre

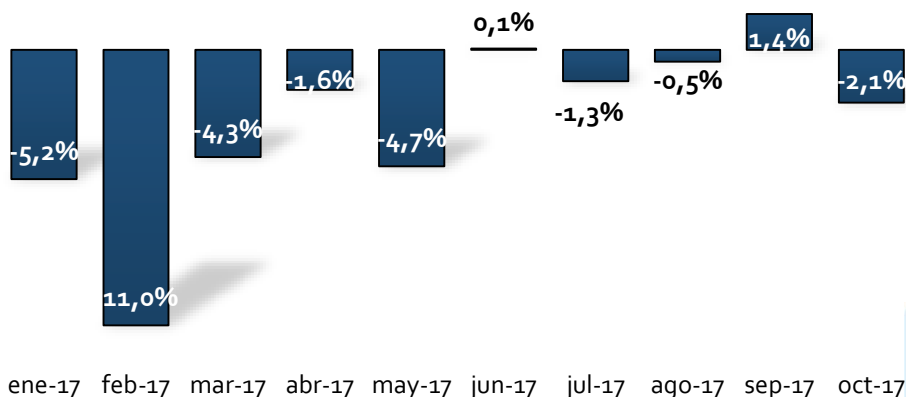
Dado que la comparación es con el año 2016, ya en caída, las ventas si bien están subiendo no han recuperado los niveles previos.

Se facturaron en la Ciudad de Buenos Aires en el mes de octubre 5.073 millones de pesos, un 16% del total del país.

En octubre las ventas en supermercados volvieron a caer (-2%)

Fin de año se acerca con precios bajos (política de los negocios para captar ventas) y crecimiento en las ventas. Se espera que el año termine con un crecimiento interanual de las ventas del 3%.

## Ventas en Supermercados Variación Interanual



Fuente: **CLAVES** (Dirección General de Estadística y Censos de la Ciudad de Buenos Aires)



# I. Coyuntura de la Ciudad de Buenos Aires: Shoppings

En el mes de octubre se facturaron 2,8 millones de pesos en centros de compras de la Ciudad, que al descontar el efecto inflacionario determina un aumento del 1%.

Los patrones de consumo se ven alterados por la venta *online*, y el turismo de compras, es por ello que el despegue de las ventas en shoppings se debe en su mayoría a servicios.

Luego de 15 meses con caídas en las ventas en centros comerciales el sector se recupera

Si bien las ventas totales en shoppings se están recuperando, son las categorías "diversión y esparcimiento" y "patio de comidas" las que produjeron el despegue.

Se está perdiendo la cualidad de "centro de compras" de los shoppings, para pasar a ser "centros de paseo".



Fuente: **CLAVES** (Dirección General de Estadística y Censos de la Ciudad de Buenos Aires)

# I. Coyuntura de la Ciudad de Buenos Aires: Construcción

La construcción esta en auge desde marzo del corriente año. El Índice Sintético de Actividad Económica (ISAC) creció un 25% interanual en octubre.

En octubre el consumo de cemento portland aumentó un 24%, correspondiendo un 35% de incremento en cemento a granel (mayormente utilizado en la obra pública) y un 17% de cemento en bolsa.

El costo de la construcción en la ciudad aumentó un 22% interanual en noviembre, y lleva acumulado en el año un 21%.



Fuente:  
**CLAVES** (  
Dirección  
General de  
Estadística y  
Censos de la  
Ciudad de  
Buenos Aires  
Base del  
índice:  
promedio  
2012 = 100)

El monto otorgado como crédito hipotecario creció un 75%, siendo impulsado en su mayoría por la adquisición de viviendas (90%) más que por la construcción (24%). Tener en cuenta que estos incrementos son de valores en pesos, por lo que es necesario tener en cuenta la inflación de los precios inmobiliarios en el periodo.

En lo que va del año, el costo de la construcción de un edificio en CABA aumentó un 21% entre dic 16 y nov 17, ubicándose en los \$17. 502 por metro cuadrado.

Es decir, el aumento del costo de la construcción se trasladó completamente al precio por metro cuadrado.

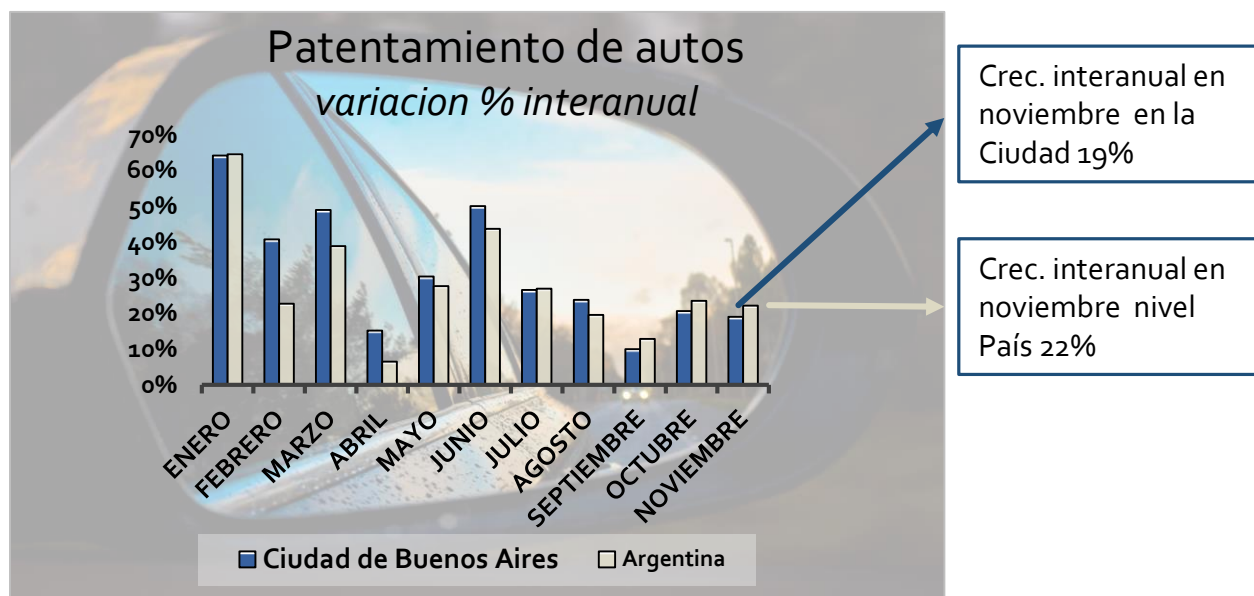
# I. Coyuntura de la Ciudad de Buenos Aires: Patentamiento de autos

El mes de septiembre fue el de menor crecimiento interanual de todo el año, pero considerando los aumentos siderales, este fue de un 10% de aumento interanual.

En noviembre se patentaron 11.737 automotores y se transfirieron 15.930 según la dirección nacional de registro de patentamiento automotor (DNRPA). Los patentamientos en la Ciudad corresponden a un 16% del total del país y las transferencias a un 10%.

El financiamiento por marca es el tipo de acreedor que más aumentó interanualmente en lo que va del año, con un crecimiento del 100%, en segundo lugar se encuentran los financiamientos bancarios, con un 48%.

La importación de vehículos es el ítem de importaciones que mayor dinamismo posee en el año 2017, aumentando en octubre un 77% con respecto al año anterior.



Fuente: **CLAVES** (Dirección General de Estadística y Censos de la Ciudad de Buenos Aires)

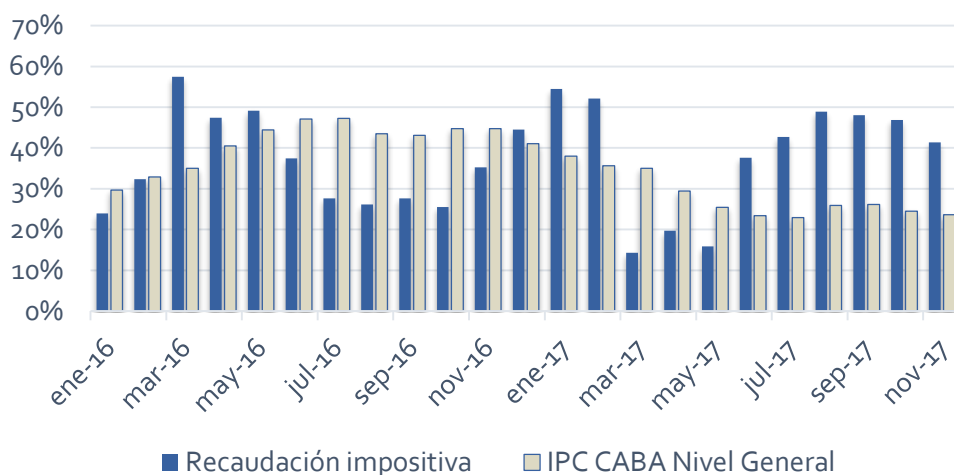
# I. Coyuntura de la Ciudad de Buenos Aires: Recaudación impositiva

La recaudación de la administración de la Ciudad sigue mejorando al superar con creces el nivel de inflación. En el mes de noviembre se recaudaron 11.418 millones de pesos corrientes, un 41% superior al año anterior.

El impuesto con mayor incremento fue el referido a **planes de facilidad de pago**, habiendo superado en los meses de septiembre octubre el 100% de aumento interanual. Pero ya a partir de Noviembre se nota una caída interanual en la recaudación bajo esta forma, probablemente la causa se encuentre en que noviembre 2016 hubo una muy alta recaudación bajo esta modalidad.

El **impuesto al sello** tuvo un aumento de la recaudación del 58% en noviembre (parte consecuencia del aumento de patentamientos y transferencias automotores). Mientras que los impuestos sobre los **ingresos brutos** recaudaron el 47% mas que el año anterior.

Recaudación impositiva vs Nivel de  
inflación  
*variación % interanual*



En los últimos 6 meses la recaudación superó con creces el nivel inflacionario de la ciudad

Fuente: **CLAVES** (Dirección General de Estadística y Censos de la Ciudad de Buenos Aires)

# I. Coyuntura de la Ciudad de Buenos Aires: Niveles de morosidad

En cuanto al monto de créditos otorgados, las personas físicas tomaron 150 millones de pesos en préstamos, de los cuales el 96% se considera en situación normal de pago. En el III trimestre mejoró la solvencia, ya que pasó de un nivel de morosidad del 5,1% al 3,5%.

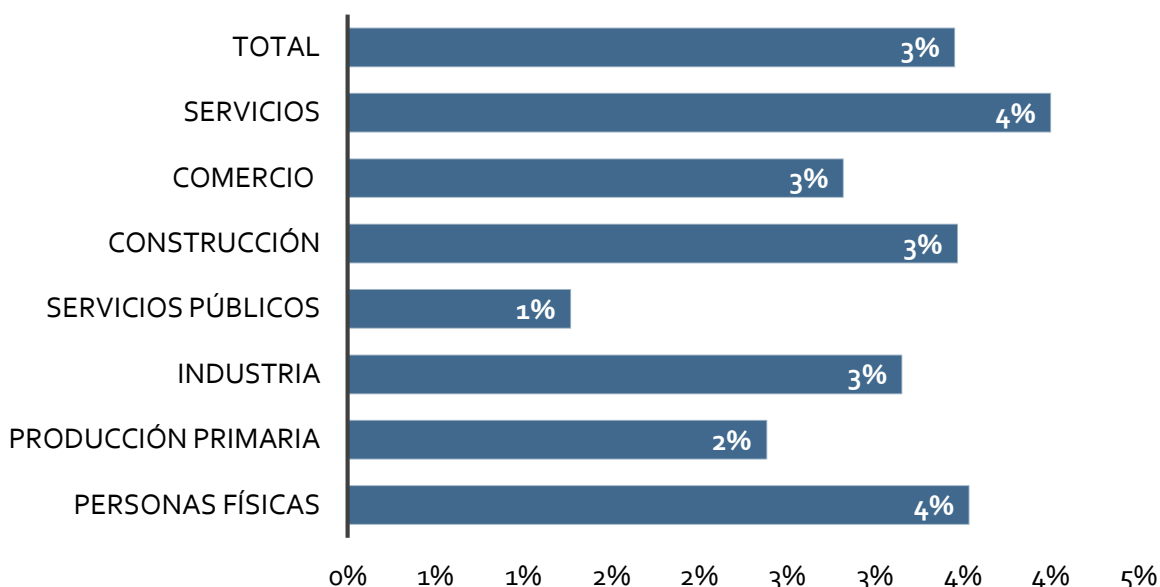
En segundo lugar, el sector servicios contrajo préstamos por un valor de 137 millones de pesos, y el 96% se encuentra en situación normal.

El sector de la construcción mejoró su solvencia al comparar el II trimestre con el III trimestre, pasó de un 5,7% a un 3,5%. Contrajo préstamos por un total de 14 millones de pesos.

La solvencia a nivel general mejoró un 15% en el III trimestre con respecto al mismo trimestre del 2016.

## Porcentaje de morosidad según actividad

*III trimestre 2017*



Fuente: **CLAVES** (Elaboración propia a partir de datos del BCRA)

Nota: Se considera moroso aquel que presenta atrasos mayores a 31 días corridos.

## II. Complejo farmacéutico

### Panorama mundial

- ❖ La industria farmacéutica latinoamericana participó en el año 2016 con el 5,9 % de las ventas de la industria a nivel mundial, habiendo vendido por un total de U\$D 62.847 millones.
- ❖ A pesar de no ser uno de las regiones con mayor participación, fue la que mayor crecimiento tuvo en el año 2016, dejando entredicho la posibilidad de aumentar su participación a nivel mundial.

Regiones	Producción Millones de U\$D	Proporción del mercado total	Variación
América del Norte	473,5	44,4%	5,4%
Europa	202,6	19,0%	2,1%
Japón	80,1	7,5%	9,6%
América Latina	62,7	5,9%	19,5%
Asia, Africa y Australia	162,4	15,2%	3,4%
Otros	84,2	7,9%	4,3%
Totales	1.065,50	100,0%	5,4%

Fuente: **CLAVES** (CILFA, precios mayoristas de QuintilesIMS)

- ❖ Dentro de América Latina, Brasil es el país con mayor producción de fármacos (3.553 millones de unidades en el año 2016) y mayor crecimiento en los últimos años.
- ❖ En segundo lugar se encuentra México (832 millones de unidades).
- ❖ Argentina se encuentra en el tercer lugar, con una producción de 736 millones de unidades.

## II. Complejo farmacéutico

### Panorama nacional

- ❖ La industria farmacéutica argentina es competitiva y tecnológicamente moderna.
- ❖ La presencia de capital nacional es superior a la de los laboratorios extranjeros (algo poco común en los países latinoamericanos).
- ❖ La rama farmacéutica representa el 4,9 % del total del valor agregado de la industria.
- ❖ Las ventas del año 2016 medidas en dólares alcanzaron un valor de 5.327 millones de U\$D en el último año, representando una caída del 8,1% en relación al 2015.
- ❖ Existen 210 laboratorios activos aproximadamente, que producen una gran gama de productos destinados a satisfacer la demanda del mercado interno y externo.
- ❖ La fabricación de medicamentos cuenta con aproximadamente 190 plantas industriales instaladas en el país, de las cuales 160 son de empresas de capitales nacionales.
- ❖ Es un sector con una sólida base industrial con vistas al crecimiento y la expansión productiva.
- ❖ El sector farmacéutico y farmoquímico aportó \$ 23.285 millones de pesos al Fisco en 2016, en concepto de diferentes impuestos.

## II. Complejo farmacéutico

### Panorama nacional

- ❖ Uno de los problemas es la dependencia de las importaciones de insumos (en su mayoría de china y la India).
- ❖ El consumo per cápita de medicamentos fue de 214 U\$D en el año 2016.
- ❖ Es un sector considerado estratégico por las políticas nacionales.
- ❖ Se espera que la industria continúe con el dinamismo que viene obteniendo en los últimos años.

Industria farmacéutica	2016
Laboratorios activos	210
Plantas Manufactureras	190
Plantas de capital Nacional	160
Plantas de capital Extranjero	30
Empleados	41.000
Utilización de capacidad instalada	85%
VAB 2423/VAB Industria	4,9%
Facturación mercado interno (en mill. De \$)	118.930
Facturación exportaciones (en mill. De \$)	10.383
Crecimiento facturación mercado interno (var. interanual 2016 vs 2015)	55%
Crecimiento facturación exportaciones (var. interanual 2016 vs 2015)	43%

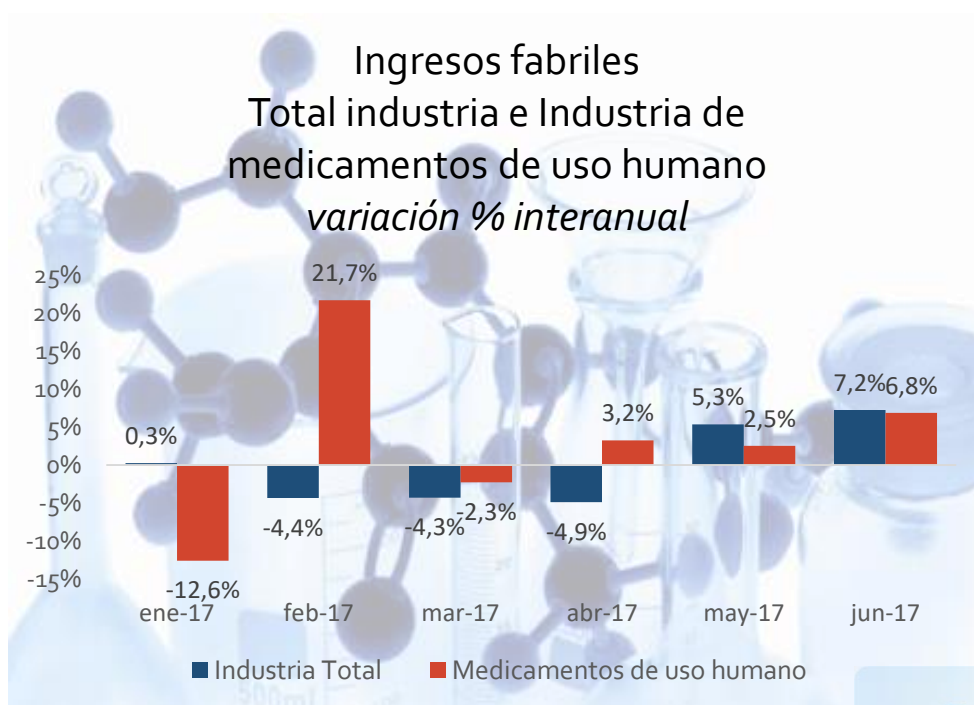
Fuente: **CLAVES** (en base a datos de INDEC, AFIP y Ministerio de trabajo)



## II. Complejo farmacéutico

### Panorama municipal – Ciudad de Buenos Aires

- ❖ La industria farmacéutica es la industria más importante de la Ciudad.
- ❖ En junio 2017 la industria de medicamentos de uso humano aportó un 6,8% más que en junio 2016.
- ❖ No solo es un sector que genera conocimiento y utilizar tecnología de punta, sino que además responde al cuidado de la salud.
- ❖ Es la que más ha crecido su participación, por tratarse de una industria en expansión.
- ❖ Es una de las industria con mejores salarios, duplica la remuneración promedio general.



Fuente: **CLAVES** (en base a datos la Dirección General de Estadística y Censos de la Ciudad de Buenos Aires)

## II. Complejo farmacéutico

### Panorama municipal – Ciudad de Buenos Aires

- ❖ La mayoría de las empresas farmacéuticas se concentran en la Ciudad de Buenos Aires y en segundo lugar, se encuentran en la Provincia de Buenos Aires.
- ❖ De las 193 empresas inscriptas en la Ciudad como productoras de fármacos, 27 poseen mas de 200 empleados.

Zona geográfica: Provincia	Empresas	Razón Social	Empleados
CAPITAL FEDERAL	193	LABORATORIOS BAGO SA	1.371
BUENOS AIRES	66	ROEMMERS SA I C F	1.364
SANTA FE	23	LABORATORIOS CASASCO SAIC	887
CORDOBA	13	GADOR SA	885
OTROS	9	LABORATORIO ELEA SACIFYA	867
		QUIMICA MONTPELLIER SA	834
		BALIARDA SA	769
		LABORATORIOS ANDROMACO	582
		LABORATORIOS BERNABO SA	559
		LABORATORIOS BETA SA	525

Fuente: **MONITOR CLAVES**

Fuente: **MONITOR CLAVES**

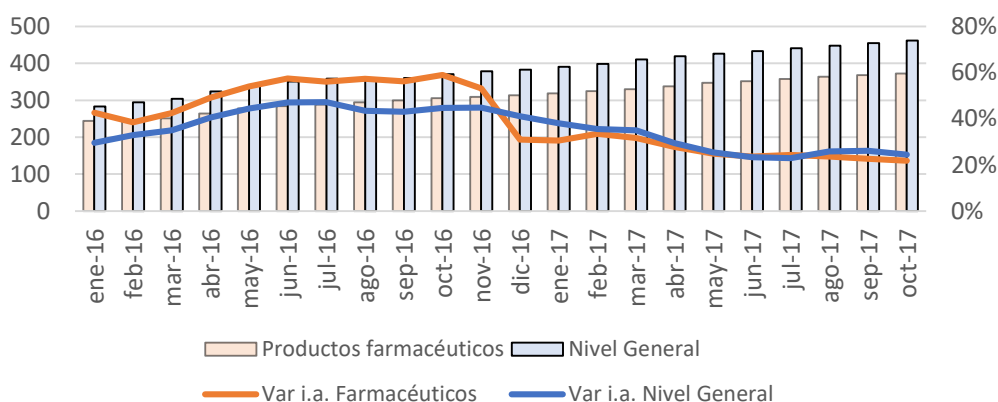
- ❖ Las principales empresas en la Ciudad de la industria farmacéutica son Laboratorios Bagó y Roemmers, ambos de capital nacional.

## II. Complejo farmacéutico

### Panorama municipal – Ciudad de Buenos Aires

- ❖ Los precios de los productos farmacéuticos aumentaron en menor proporción que el Nivel General.
- ❖ Dado que utilizan insumos importados, los precios de los medicamentos son afectados por las variaciones del tipo de cambio.

Evolución de los precios de los productos farmacéuticos vs Nivel General



Fuente: **CLAVES** (en base a datos la Dirección General de Estadística y Censos de la Ciudad de Buenos Aires)

- ❖ Al igual que el nivel general de inflación, la inflación anual de los productos farmacéuticos se redujo de un 30% a un 21% (octubre 2017).
- ❖ Este sector es de suma importancia, no solo para la Ciudad de Buenos Aires, sino también para las políticas de estados incentivadoras de inversión en I+D.

*Esta publicación fue realizada en conjunto con*

