

Reporte Mensual de Recaudación Tributaria Nacional

Abril de 2017



consejo
Profesional de Ciencias
Económicas de la Ciudad
Autónoma de Buenos Aires



IARAF
INSTITUTO ARGENTINO
DE ANALISIS FISCAL

Reporte mensual de Recaudación Tributaria Nacional

Claves

- La Recaudación Tributaria Nacional de marzo se ubicó en \$212.295 millones, mostrando una tasa de crecimiento interanual de 54,1%. En términos reales, la recaudación pasó a expandirse un 18,6% con respecto a su par de marzo de 2016.
- Si se excluyesen los ingresos en concepto de “blanqueo”, la recaudación alcanzaría los \$184.318,24 millones, representando un crecimiento del 33,8% con respecto a marzo de 2016.
- Durante el mes de marzo, Aportes y Contribuciones fue el tributo que mayor impulso le dio al avance de la recaudación (ocupan un 20,8% en el total), con un crecimiento del 42% interanual, y registrando una suma nominal de \$52.521 millones.
- La recaudación de IVA (Neto de reintegros y devoluciones) creció un 17,7% con respecto a marzo de 2016 y aportó un 24,5% en la recaudación total de marzo.
- Al considerar la evolución de ambos tributos en términos reales, los Aportes y Contribuciones avanzaron un 9,3%, mientras que IVA Neto sufrió una caída igual al 9,4% interanual, siendo este último porcentaje consecuencia de una recaída en términos reales del componente interno (-5,6%) en conjunto con una caída real del componente aduanero (-8,4%). Sin embargo, el componente interno muestra mejores perspectivas al analizar la variación real interanual trimestral (+2%).
- Créditos y Débitos en cuenta corriente fue uno de los tributos que más creció interanualmente, registrando un crecimiento igual al 24,9%. Sin embargo, en términos reales se observó una contracción correspondiente al 3,8%. Si bien se trata del impuesto que mayor tasa de crecimiento interanual evidenció, el mismo sólo ocupa un 6,4% de la recaudación total correspondiente a marzo.
- Derechos de importación denotaron una leve mejora con respecto a marzo de 2016, creciendo un 16,7% en términos nominales, aunque en términos reales se observa que disminuyeron un 10,2%. Su participación en la recaudación total es notablemente baja, sólo aporta un 2,5% al total recaudado.
- Por otro lado, Ganancias, ocupando un 18,8% de la recaudación total correspondiente a marzo, alcanzó un monto equivalente a \$32.943 millones y mostró un importante crecimiento nominal con respecto a marzo de 2016, equivalente a 34,7%. En términos reales evidenció una expansión correspondiente al 3,7%.
- Derechos de Exportación. En valores nominales, ingresaron \$6.138 millones, observándose una contracción del 7,1% con respecto a marzo de 2016.

Reporte mensual de Recaudación Tributaria Nacional

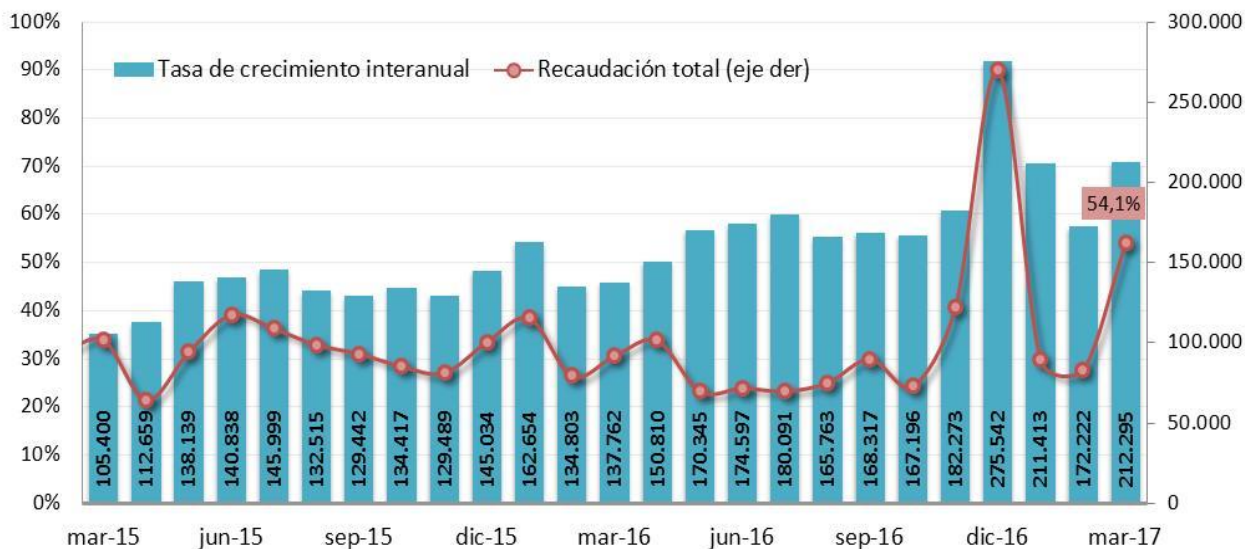
A partir de la información difundida por el Ministerio de Hacienda y AFIP, correspondiente a la recaudación tributaria nacional de marzo del 2017, se analizan a continuación sus principales características.

Recaudación Nacional

La *Recaudación Tributaria Nacional* de marzo se ubicó en \$212.295 millones, mostrando una tasa de crecimiento interanual de 54,1%. Terminó el plazo correspondiente al blanqueo de activos, aportando \$27.977 millones en marzo.

Si se excluyesen los ingresos en concepto de “blanqueo”, la recaudación del tercer mes del año alcanzaría los \$184.318,24 millones, representando un crecimiento del 33,8% con respecto a marzo de 2016.

Evolución de la Recaudación Mensual
Millones de pesos y variación interanual



Fuente: CPCE CABA- IARAF en base a Min. de Hac. y Fin.

La performance durante el tercer mes del año evidenció una expansión en términos reales¹ igual a 18,6% interanual. Sin embargo, como se comentó previamente, resulta necesario destacar que el efecto del blanqueo fue un elemento dinamizador fundamental para la mejora de la situación de ingresos fiscales; ya que de no haber sido por el impuesto a la exteriorización de activos, la recaudación hubiese caído 3% en términos reales.

En lo que refiere a los componentes de la recaudación tributaria, al considerar su aporte al avance a la recaudación y la participación de cada componente en la recaudación mensual, se observa que al tercer mes del 2017, Aportes y Contribuciones continúa siendo el tributo que mayor impulso le dio al avance de la recaudación, con un avance del 42% respecto a marzo de 2016; a su vez, su participación en la recaudación mensual fue del 24,7%. Por su parte, IVA Neto y Ganancias aportaron un 11% al crecimiento de la recaudación interanual. Sin embargo, sus participaciones en la recaudación mensual fueron dispares, IVA Neto representó 24,5%, mientras que Ganancias solo representó el 15,5% de total recaudado en marzo. Paralelamente, al considerar la participación en la recaudación de marzo 2017, se observa que la suma de los 2 tributos más importantes (Aportes y Contribuciones e IVA Neto) implican un 50% del total recaudado (24,7% y 24,5%, respectivamente). Esto equivale a que por cada \$100 que avanzó la recaudación, Aportes y Contribuciones e IVA Neto contribuyeron con \$50 (\$25 cada tributo por separado).

En cuanto a los impuestos ligados al comercio exterior, se observa que compensaron sus aportes al crecimiento de la recaudación mensual de marzo. Por un lado, los Derechos de Exportación, luego de la baja significativa registrada en febrero, prolongaron el efecto en marzo y al considerar el aporte al crecimiento de la

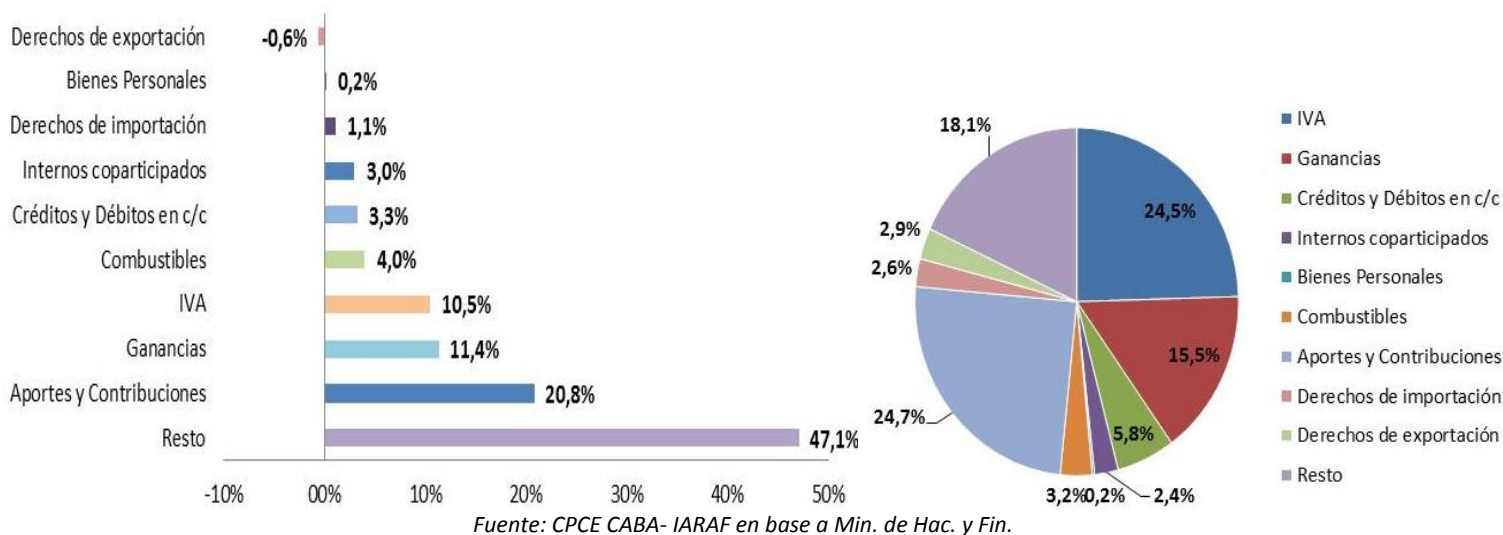
¹ Utilizando el IPC de Córdoba (con variación mensual estimada para marzo de 2017=2%)

recaudación, se observa que contrajo su aporte en un 1%. Es decir, los Derechos de Exportación registraron una variación interanual negativa, por lo tanto, su aporte al avance de la recaudación fue negativo. Por otro lado, los Derechos de Importación registraron una variación interanual positiva, y, por lo tanto, su aporte al crecimiento de la recaudación de marzo fue positiva (1%); lo recaudado bajo este tributo representó un 2,6% de la recaudación de marzo. En otras palabras, el crecimiento registrado en la recaudación de marzo, no fue producto de lo recaudado por tributos ligados al comercio exterior, sino que más bien los otros componentes de la recaudación contribuyeron al crecimiento interanual de la recaudación. Cabe recalcar que por cada \$100 que ingresaron a las arcas del Estado, \$5 fueron aportados por los tributos que gravan las actividades con el exterior.

Créditos y Débitos en Cuenta Corriente continúa siendo un tributo que fue cobrando relevancia en los últimos meses en la recaudación nacional. Se observa que su aporte al crecimiento de la recaudación fue del 3% y su participación en la recaudación de marzo fue del 5,8%; la más baja del 1º trimestre (6,2% enero y 7,4% febrero).

Por último, el componente “Resto” incluye la recaudación del proceso de exteriorización de activos, entre otras cosas. De esta manera, se observa que el aporte al crecimiento de la recaudación fue del 47,1%, convirtiéndose en el “principal tributo” y el que mayor impulso le dio a la recaudación registrada en el mes de marzo. Cabe recalcar que en marzo de 2016 no estaba presente dicho régimen. Al considerar la participación en la recaudación, se observa que representó un 18,1% del total, ocupando así el tercer lugar, detrás de Aportes y Contribuciones e IVA Neto.

Contribución de los principales tributos al crecimiento interanual de la Recaudación Total y composición porcentual de la recaudación (lado derecho)



Evolución de la recaudación por componentes.

El análisis desagregado por tributo permite observar que en marzo los tributos de mayor crecimiento han sido los Aportes y Contribuciones, Ganancias e IVA Neto. Aportes y Contribuciones presentó una variación nominal interanual igual a 42%.

En segundo lugar se encuentra Ganancias, que recobró posicionamiento luego de registrar en enero y febrero bajas tasas de crecimiento; se recaudaron \$32.943 millones, lo que implica un crecimiento interanual del tributo igual al 34,7%.

Seguidamente, IVA Neto registró una variación interanual en torno al 17,7%, al sumar \$52.079 millones durante el mes de marzo de 2017. Si se desagrega el IVA Neto, se aprecia que el IVA DGI creció un 22,7% con respecto a su par de 2016, mientras que IVA DGA creció un 19%.

Al considerar lo recaudado por intercambios comerciales con el exterior, lo recaudado bajo el concepto de Derechos a Importación creció un 16,7% y los Derechos de Exportación descendieron un 7,1% frente a marzo de 2016, mostrando una leve recuperación luego de la fuerte caída en el mes de febrero (avanzó 472,8% con respecto a febrero de 2017).

Si bien Combustibles fue el impuesto que más creció interanualmente (79,1%), sólo contribuyó un 3,2% a la recaudación de marzo.

El efecto persistente del blanqueo de capitales impulsado por el gobierno, contribuyó con un 13,2% a la recaudación de marzo.

Recaudación y variación interanual de principales tributos. Marzo 2017.

Principales Recursos	Datos a Marzo 2017					
			Acumulado ITRIM		Interanual	Trimestral
	Millones de \$	Variación interanual	Millones de \$	Variación interanual	Variación I.A. real	
IVA Neto	52.079	17,7%	160.820	23,4%	-9,4%	-5,9%
IVA DGI	36.603	22,7%	120.940	33,8%	-5,6%	2,0%
IVA DGA	19.203	19,0%	49.970	16,0%	-8,4%	-11,5%
Ganancias	32.943	34,7%	111.792	17,1%	3,7%	-11,0%
Ganancias DGI	30.343	38,4%	105.004	18,3%	6,5%	-10,2%
Ganancias DGA	2.600	2,7%	6.788	1,6%	-20,9%	-22,5%
Créditos y Débitos en c/c	12.360	24,9%	38.140	35,0%	-3,8%	3,0%
Aportes y Contribuciones	52.521	42,0%	169.193	36,8%	9,3%	4,1%
Derechos de Importación	5.525	16,7%	14.761	20,0%	-10,2%	-8,4%
Derechos de Exportación	6.138	-7,1%	13.313	-11,1%	-28,5%	-32,0%
Bienes Personales	473	33,2%	2.155	-3,9%	2,5%	-26,8%
Blanqueo	27.977	-	36.713	-	-	-
Recaudación total	212.295	54,1%	595.930	36,9%	18,6%	4,2%
Recaudación sin Seguridad Social	159.774	58,6%	426.736	37,0%	22,0%	4,2%
Recaudación sin Blanqueo	184.318	33,8%	559.217	28,5%	-3,3%	-4,0%

Fuente: CPCE CABA- IARAF en base a Min. de Hac. y Fin. y Dirección de Estadísticas y Censos de Córdoba.

La recaudación total mostró una tasa de variación con respecto al primer trimestre de 2016 igual a 36,9%; acumulando \$595.930 millones en los meses de enero, febrero y

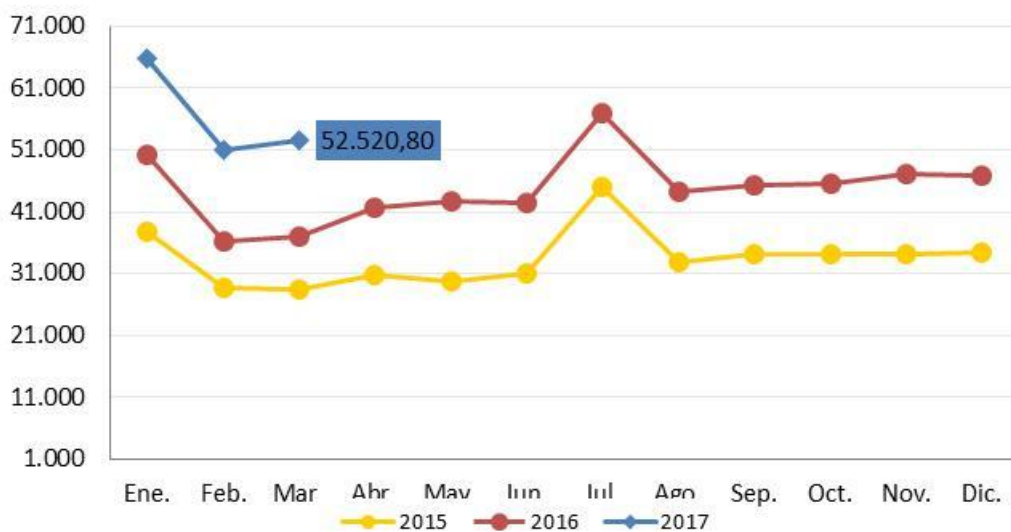
marzo de 2017. Sin embargo, al excluir los ingresos correspondientes al blanqueo, la recaudación acumulada al primer trimestre solo hubiese crecido un 28,5% y la recaudación total ascendería a \$559.217 millones.

Al cabo del primer trimestre del 2017, se observa que Aportes y Contribuciones lidera el crecimiento acumulado parcial, registrando una tasa igual a 36,8% con respecto al mismo período de 2016. En segundo lugar, se encuentra Créditos y Débitos en cuenta corriente con un crecimiento correspondiente al 35%; sumando \$38.140 millones para el primer trimestre del año. Termina la triada con IVA neto, que registra un crecimiento acumulado de 23,4%, en donde cabe remarcar que dentro de este impuesto, el componente interno evidenció un ascenso igual a 33,8%.

A continuación se realizará un análisis detallado de evolución y principales cambios por componente tributario.

Aportes y contribuciones a la seguridad social ocupó en marzo el primer lugar en términos de crecimiento interanual (42%), registrando un total nominal igual a \$52.521 millones. Al considerar la variación mensual se registra una aceleración de 3,2% con respecto a febrero de 2017. Paralelamente, en términos reales, la recaudación creció un 9,3% interanualmente. En consonancia con lo mencionado anteriormente, se registró un crecimiento real de 4,1% en el acumulado parcial con respecto al primer trimestre de 2016. Sin embargo, en el acumulado a 12 meses (Feb. 2016- Mar. 2017), se contrajo un 1,1% en términos reales.

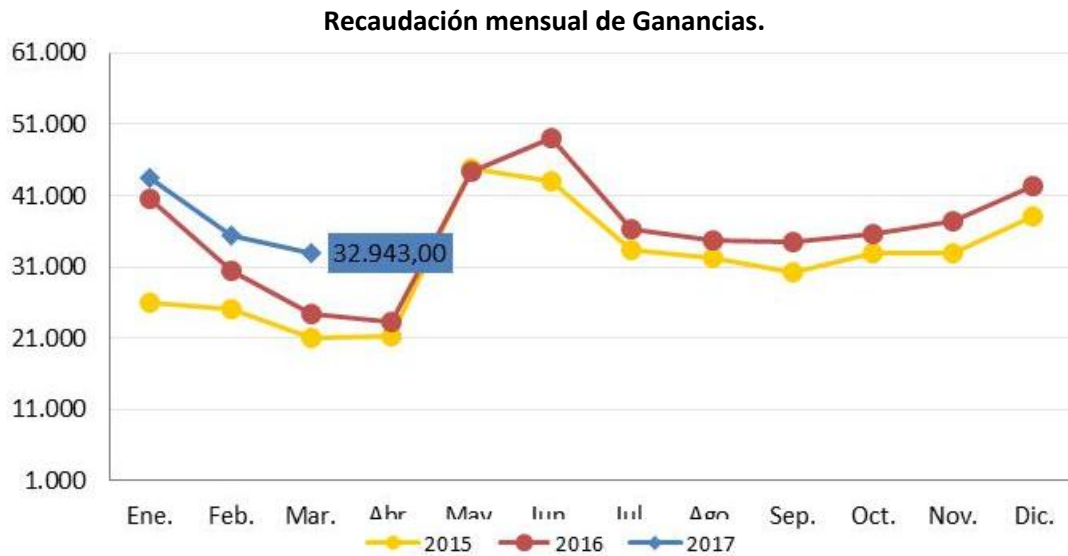
Recaudación mensual de Aportes y Contribuciones.



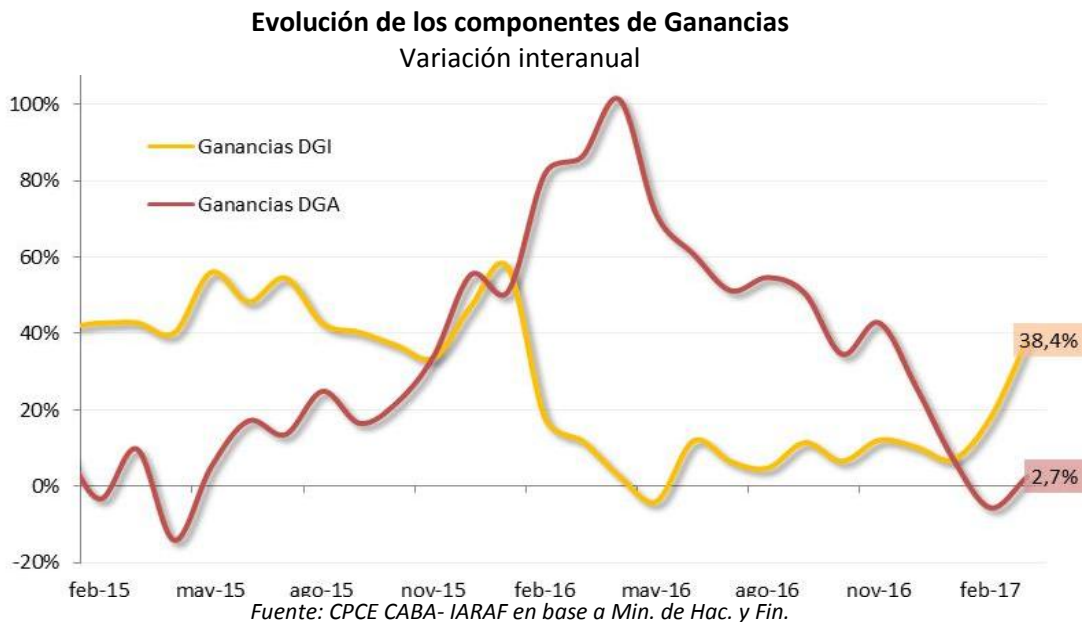
Fuente: CPCE CABA- IARAF en base a Min. de Hac. y Fin. y Dirección de Estadísticas y Censos de Córdoba.

Ganancias ocupó el segundo lugar en crecimiento interanual (34,7%). En términos reales, se observó un alza interanual del 3,7%. La recaudación correspondiente a dicho tributo acumuló en marzo \$32.943 millones. En el total recaudado influyeron los ingresos por regímenes de retención y sociedades, junto con el hecho de que en marzo del año pasado operaron devoluciones por regímenes de percepción y retención que redujeron la recaudación de ese mes. Al considerar el acumulado parcial, se observa que Ganancias ha aumentado 17,1% con respecto al primer trimestre de 2016. Sin embargo, en términos reales se corresponde a una variación interanual negativa de 11% para el acumulado del 1º trimestre; reflejo de las reformas llevadas a cabo a fines de 2016 en dicho tributo y compatible con la situación del mercado laboral a lo largo de 2016 y primeros tres meses de 2017, aunque refleja sólo lo acontecido en el mercado formal. Al cierre del primer trimestre de 2017, Ganancias registró una suma total de \$111.792 millones.

En lo que respecta a sus componentes, el impositivo (Ganancias DGI), recaudó \$30.343 millones, creciendo 38,4% en relación a marzo del año pasado (6,5% real), mientras que el componente aduanero (Ganancias DGA), recaudó \$2.600 millones, mostrando un ascenso de 2,7% interanual y una caída real en torno al 20,9%, alineado al igual que IVA DGA, con la situación del sector externo.



Fuente: CPCE CABA- IARAF en base a Min. de Hac. y Fin. y Dirección de Estadísticas y Censos de Córdoba.

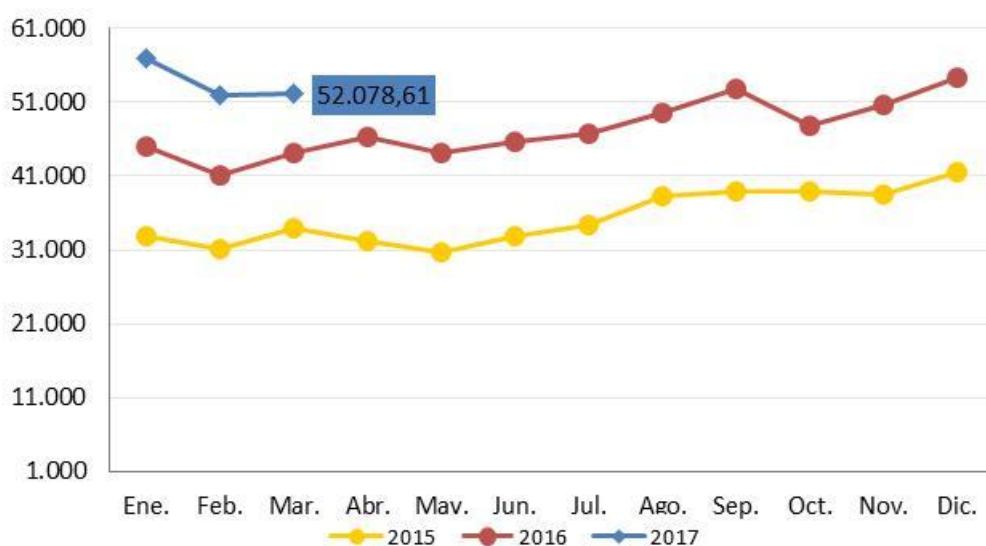


El **IVA** (neto de devoluciones y reintegros) ocupó el cuarto puesto en términos de crecimiento interanual mensual con respecto a su par de 2016 (+17,7%). Su recaudación se ubicó en \$52.079 millones, creciendo 31,1% en el acumulado a 12 meses. Sin embargo, este aumento quedó por detrás del aumento de precios, con lo que su recaudación real se contrajo 9,4% en febrero, y en el acumulado se registró una contracción de 3,8%.

Por su parte, al cabo del primer trimestre de 2017, IVA neto lleva acumulado \$160.820 millones; 23,4% encima de lo observado para igual periodo de 2016.

De los dos componentes del impuesto, el interno (IVA DGI) fue el que evolucionó de manera más favorable, con un avance interanual en torno al 22,7%, y acumulando en 12 meses (Feb. 2016- Mar. 2017) un avance de 30,9%. Considerando en términos reales, se registró en marzo una caída interanual del 5,6%. La caída en términos reales se corresponde en parte a la vigencia del Plan Transparentes, que erosionó la base del consumo; bajo este punto, el gobierno propuso nuevas reformas que entrarán en vigencia para no atentar contra el principal componente del PIB nacional. Cabe notar que en el acumulado trimestral, el componente interno lleva sumados \$36.603 millones, lo que equivale a una variación interanual real del acumulado en el primer trimestre igual a 2%. El avance paulatino en IVA DGI denotaría perspectivas alentadoras de cara al futuro en cuanto al mercado local, ya que comienzan a evidenciarse signos de recuperación de actividad económica.

Recaudación mensual de IVA neto



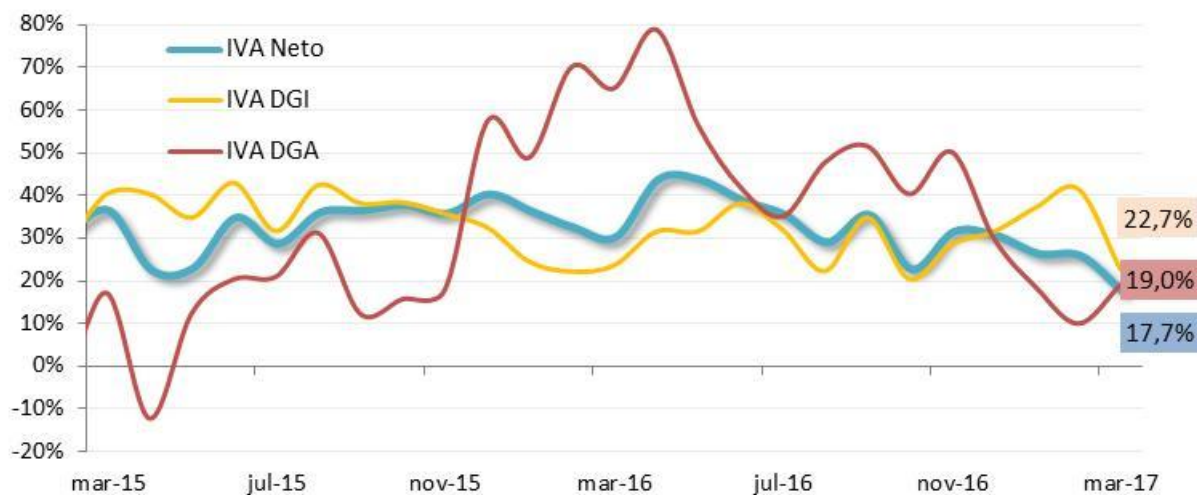
Fuente: CPCE CABA- IARAF en base a Min. de Hac. y Fin. y Dirección de Estadísticas y Censos de Córdoba.

El componente externo del impuesto, IVA DGA, tuvo un desempeño menos dinámico, al mostrar un crecimiento interanual de 19%, y continúa mostrando una caída real de la recaudación, que se ubicó en 8,4% en marzo al compararse con su par de 2016.

En lo referente a reintegros a las exportaciones, los mismos contabilizaron \$1.327 millones en marzo de este año; mostrando una caída del 18,4% con respecto a los reintegros efectuados durante marzo 2016. Por su parte las devoluciones de IVA sumaron a lo largo de marzo de 2017 unos \$2.400 millones, 2.062,2% más que las realizadas a lo largo de su par de 2016. Sería esperable que a lo largo de 2017 los reintegros de IVA continúen expandiéndose, en línea con un aumento de exportaciones, mientras que las devoluciones probablemente mermen de manera sustancial, por la no renovación de la devolución del 5% de IVA por compras con tarjeta de débito, aunque no desaparecerán mientras se mantenga la devolución a jubilados y beneficiarios de AUH. En conjunto, los Reintegros y Devoluciones sumaron \$3.727 millones, lo que equivale a un crecimiento del 114,6% con respecto a marzo de

2016. Al considerar los valores acumulados al primer trimestre de 2017, se observa que los Reintegros y las Devoluciones sumaron \$10.089 millones; en términos de crecimiento nominal, se observa una variación igual a 217% con respecto al primer trimestre de 2016.

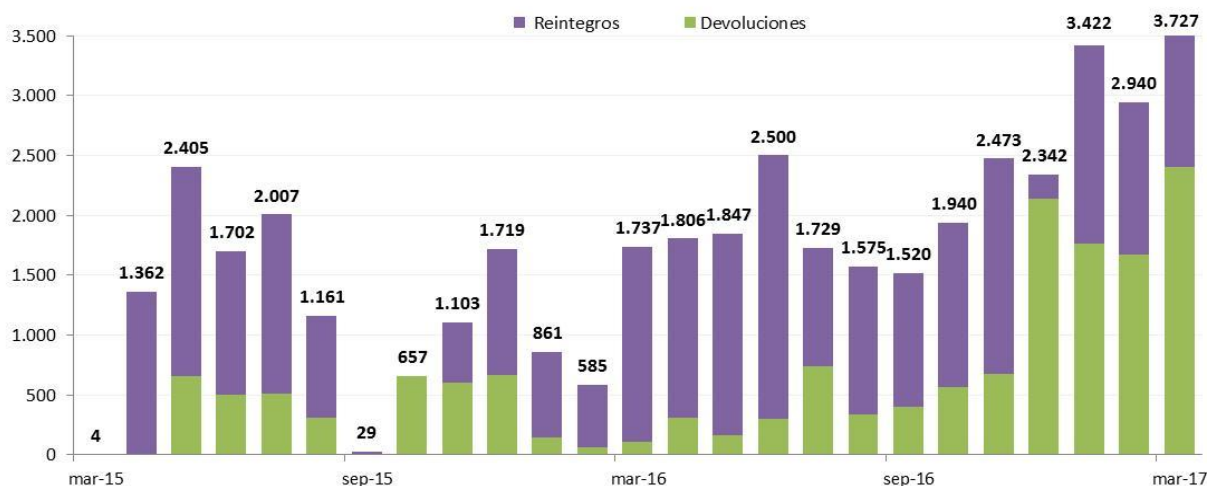
Evolución de los componentes de IVA.
Variación interanual.



Fuente: CPCE CABA- IARAF en base a Min. de Hac. y Fin. y Dirección de Estadísticas y Censos de Córdoba.

Evolución de las devoluciones y reintegros de IVA

En millones de pesos

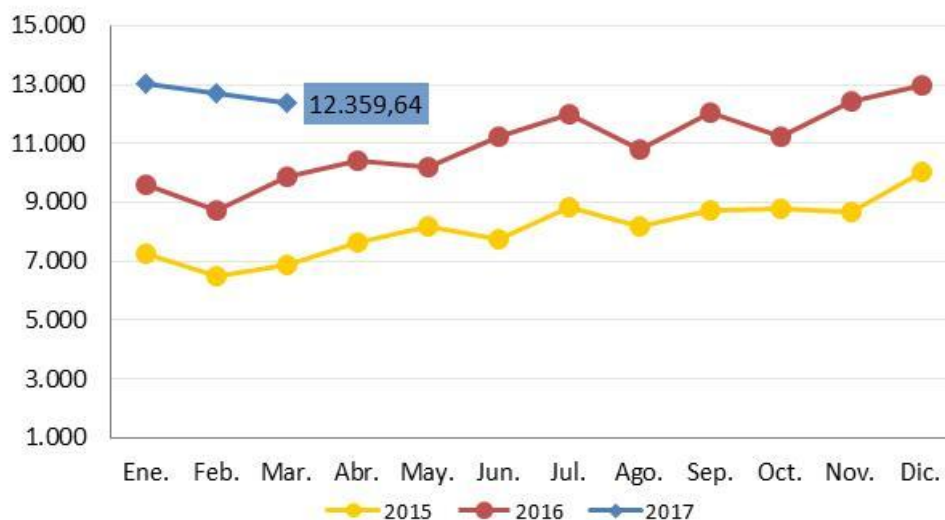


Fuente: CPCE CABA- IARAF en base a Min. de Hac. y Fin.

Los **Créditos y Débitos en Cuenta Corriente** mostraron a lo largo de marzo de 2017 un buen desempeño, al ocupar el tercer lugar en cuanto a la variación interanual.

Su recaudación nominal mensual se ubicó en \$12.360 millones, creciendo un 24,9% interanual en términos nominales, aunque en términos reales se contrajo 3,8% interanualmente. Al considerar la evolución a lo largo del primer trimestre de 2017, se observa que los Créditos y Débitos en cuenta corriente acumularon \$38.140 millones, lo que implica un crecimiento interanual del 35% con respecto al 1º trimestre de 2016. Al haber registrado en enero y febrero un buen desempeño, se observa que la variación real del acumulado parcial fue positiva igual a 3%.

Recaudación mensual de Créditos y Débitos en cuenta corriente.



Fuente: CPCE CABA- IARAF en base a Min. de Hac. y Fin. y Dirección de Estadísticas y Censos de Córdoba.

Comercio Exterior (Derechos de Importación y Derechos de Exportación). En lo que respecta a los tributos ligados al comercio exterior, se observó un comportamiento oscilante al cierre del primer trimestre.

En términos trimestrales, los Derechos de Importación han mostrado un alza en su recaudación correspondiente al 20% con respecto a su par de 2016; \$14.761 millones. Mientras tanto, distinto fue el escenario observado en los Derechos de exportación, donde el acumulado parcial 2017 alcanzó los \$13.313 millones, correspondiente a una variación interanual negativa igual al 11,1%.

En lo que respecta al tipo de cambio, el Tipo de cambio promedio mensual, relevado por el BCRA, mostró una depreciación del peso de 3,76% en relación a marzo de 2016.

Derechos de Importación. La evolución conjunta de estos factores, explican en conjunto las causas del crecimiento de los Derechos de Importación, que ha mostrado en los últimos meses un comportamiento oscilante entre periodos de aceleración (principalmente debido a la apertura comercial y a la reducción de aranceles a los productos de origen informático); a su vez, la persistencia de un tipo de cambio apreciado, lo que incentiva el consumo de productos importados. Con respecto a febrero de 2017, se observa una apreciación del peso argentino de 0,5%. Bajo este punto, los Derechos de Importación registraron una recaudación de \$5.525 millones. Se observa un crecimiento interanual del 16,7%. Al analizar la composición del tributo a lo largo del primer trimestre de 2017, el total recaudado se ubica en \$14,761 millones; registró un crecimiento igual al 20% con respecto a su par de 2016. En cuanto a las variaciones en términos reales, se observa una variación negativa en ambos casos: cayó 10,2% con respecto a marzo de 2016 y descendió 8,4% con respecto al primer trimestre de 2016.

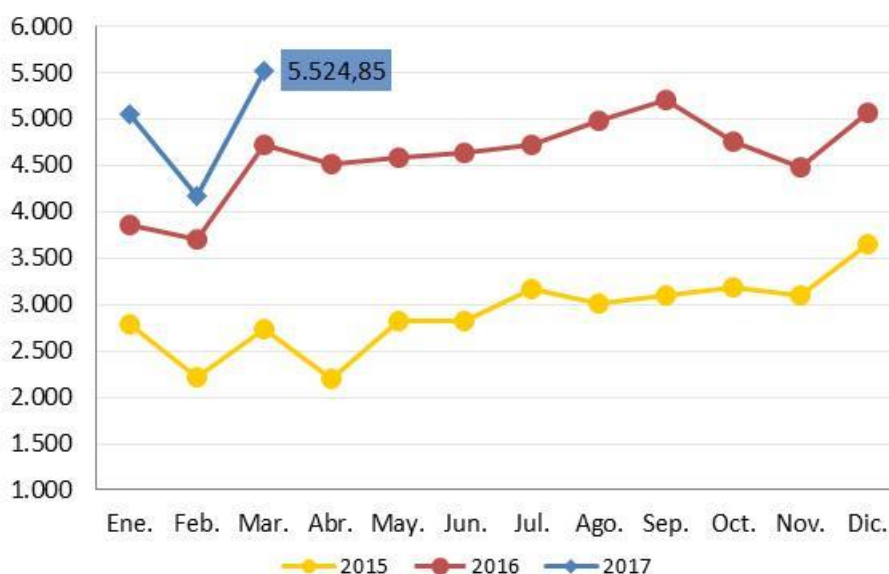
Importaciones por Usos económicos. Febrero de 2016-2017

Usos	Febrero			Primer bimestre		
	2017*	2016*	Variación porcentual	2017*	2016*	Variación porcentual
	Millones de US\$		%	Millones de US\$		%
Total general	4.010	4.034	-0,6	8.350	8.086	3,3
Bienes de capital	798	850	-6,1	1.760	1.700	3,5
Bienes de capital, excluido equipos de transporte	569	649	-12,3	1.345	1.337	0,6
Equipos de transporte industriales	229	201	13,9	415	363	14,3
Bienes intermedios	1.112	1.217	-8,6	2.304	2.494	-7,6
Suministros industriales elaborados no especificados en otras partidas	996	1.184	-15,9	2.159	2.440	-11,5
Alimentos y bebidas elaborados fundamentalmente para la industria	116	33	251,5	146	55	165,5
Combustibles y lubricantes	337	225	49,8	597	454	31,5
Piezas y accesorios para bienes de capital	737	924	-20,2	1.666	1.766	-5,7
Bienes de consumo	557	507	9,9	1.194	1.039	14,9
Artículos de consumo duraderos no especificados en otra partida	52	47	10,6	114	103	10,7
Artículos de consumo semiduraderos no especificados en otra partida	157	148	6,1	334	286	16,8
Artículos de consumo no duraderos no especificados en otra partida	211	196	7,7	438	421	4,0
Alimentos y bebidas básicos fundamentalmente para el hogar	29	31	-6,5	69	63	9,5
Alimentos y bebidas elaborados fundamentalmente para el hogar	72	59	22,0	158	117	35,0
Equipos de transporte no industriales	36	25	44,0	81	48	68,8
Vehículos automotores de pasajeros	451	297	51,9	787	604	30,3
Resto	19	14	35,7	43	29	48,3

Fuente: INDEC

Como se ha señalado en informes anteriores, la evolución de este tributo se encuentra alineado con lo ocurrido con los componentes aduaneros de los principales impuestos, IVA DGA y Ganancias DGA, tributos vinculados al ingreso de bienes desde el exterior que gravan principalmente la adquisición de bienes finales.

Recaudación mensual de Derechos de Importación



Fuente: CPCE CABA- IARAF en base a Min. de Hac. y Fin. y Dirección de Estadísticas y Censos de Córdoba

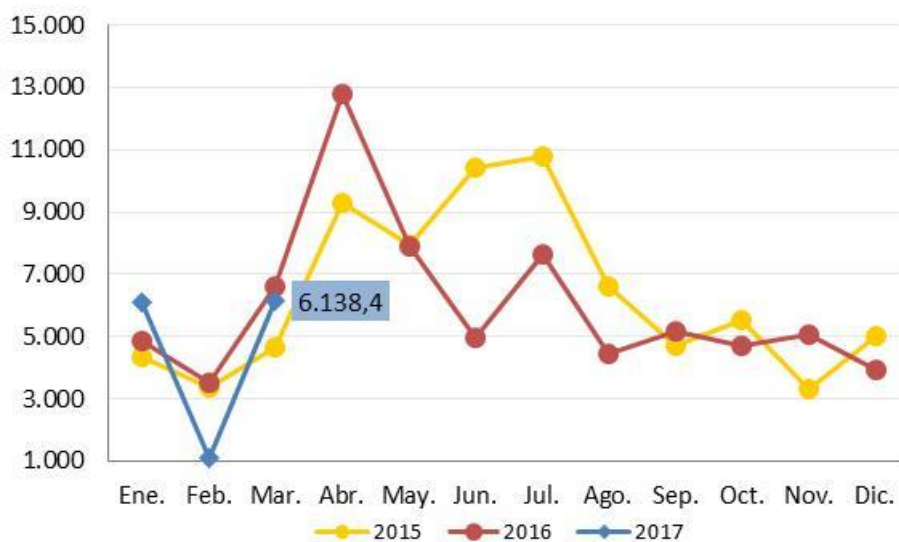
A lo largo del mes de marzo de 2017 el desempeño de los **Derechos de exportación** evidenció tasas de crecimiento que no superaron la inflación. Mostró una recaudación de \$6.138 millones, un 7,1% inferior a la recaudación registrada en marzo 2016.

La disminución (y eliminación) de retenciones a los productos primarios afectó negativamente la recaudación durante 2016, lo que aún persiste para el comienzo de 2017, aunque es de esperar que los montos recaudados comiencen a evidenciar subas devenidas de los aumentos en las cantidades exportables.

En relación a la situación de las exportaciones, en términos agregados anuales resulta desalentadora, mostrando hasta febrero (último dato disponible) un decrecimiento de las ventas externas de 6,2%, que se profundiza en los rubros de mayor valor agregado (Manufacturas de origen industrial y agropecuario), donde los productos primarios cayeron 14,5% (menor valor registrado de soja, las toneladas registradas cayeron

56,1% con respecto a marzo 2016) y en la balanza energética se registró un aumento de 43,7%, resultado de la baja de los precios de las materias primas energéticas.

Recaudación mensual de Derechos de Exportación



Fuente: CPCE CABA- IARAF en base a Min. de Hac. y Fin. y Dirección de Estadísticas y Censos de Córdoba.

Exportaciones por Grandes rubros. Febrero de 2016-2017

Rubros	Febrero			Primer bimestre		
	2017 ^e	2016 [*]	Variación porcentual	2017 ^e	2016 [*]	Variación porcentual
	Millones de US\$			Millones de US\$		
Total	3.888	4.143	-6,2	8.140	8.018	1,5
Productos primarios	944	1.104	-14,5	2.012	2.019	-0,3
Manufacturas de Origen Agropecuario	1.582	1.730	-8,6	3.409	3.560	-4,2
Manufacturas de Origen Industrial	1.168	1.174	-0,5	2.296	2.152	6,7
Combustibles y energía	194	135	43,7	423	287	47,4

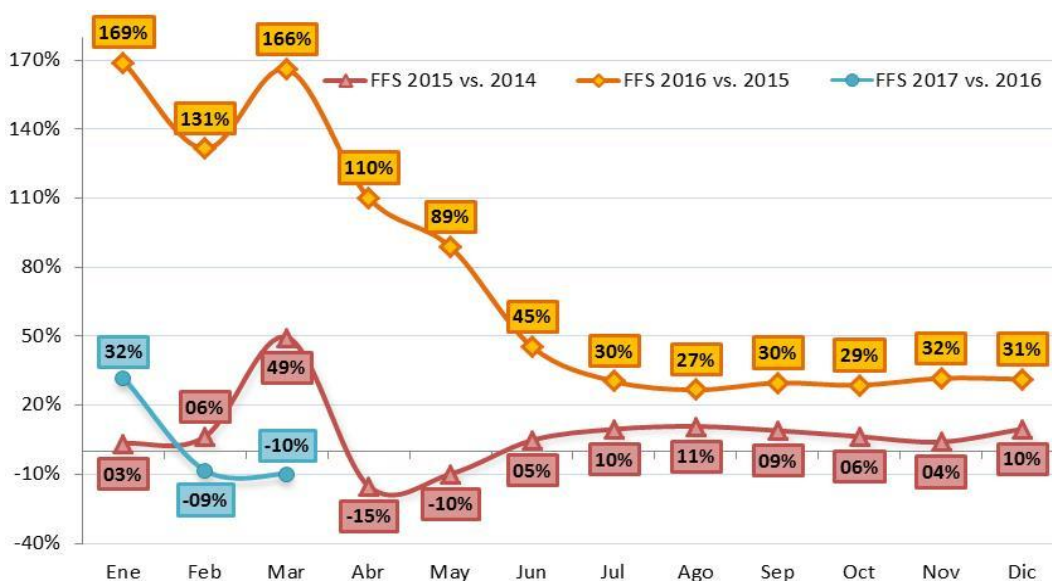
Fuente: INDEC

El desempeño de los derechos de exportación tuvo su contrapartida en la evolución del Fondo Federal Solidario (compuesto por el 30% de las retenciones al complejo

sojero) que durante el 2016 creció a tasas superiores a las registradas en 2015, mientras que desde el inicio de 2017 se mostró con menor impulso manteniendo, en promedio, el valor registrado para diciembre de 2016. Sin embargo, en posición con lo mencionado previamente, se observa que como consecuencia del descenso en el monto recaudado bajo Derechos de exportación, el FFS aún no evidencia signos de recuperación. De esta manera se refleja el impacto negativo que aconteció en los fondos disponibles destinados a obras públicas dada la retracción de las exportaciones a lo largo del mes de marzo, alcanzando valores similares a los registrados durante el año 2015.

Evolución del Fondo Federal Solidario

Variación interanual del acumulado parcial



Fuente: CPCE CABA- IARAF en base a Min. de Hac. y Fin.

Tipos de instrumentos

En lo que se refiere a los tributos clasificados por la materia gravada, se observa que los *Impuestos internos sobre transacciones, bienes y servicios* mostraron a lo largo de marzo de 2017 un avance interanual de 22,4%, con un notorio desempeño de los tributos específicos que recaen sobre combustibles (71,4%, promedio) y créditos y débitos en cuenta corriente (24,9%).

En el caso de los recursos del *Sistema de Seguridad Social*, crecieron un 42%, con una recaudación de \$52.521 millones.

El rubro *Comercio Exterior*, que había mostrado en el mes de febrero un fuerte retroceso fruto de la caída en los derechos de exportación. Se observó una expansión promedio con respecto a marzo de 2016.

Los tributos englobados dentro de la categoría *Impuestos a ingresos personales y de sociedades* mostraron un avance de su recaudación en relación al mismo mes de 2016, afectada principalmente por el fenómeno observado sobre la recaudación de Ganancias, y en promedio el crecimiento fue de 34,3%.

Los *Impuestos a la Propiedad* disminuyeron levemente su recaudación en marzo de 2017 en relación a marzo 2016, con un leve avance de 0,3% en respuesta a un bajo desempeño de la recaudación de Bienes Personales, y por la aplicación de adelantos por compras de dólar durante dicho año.

Finalmente, en la categoría *Restantes Impuestos* están incluidos los fondos provenientes del “Blanqueo”.

Principales tributos. Variación interanual y participación en la recaudación total. En pesos corrientes y en %.

Principales tipos de impuestos	mar-16	mar-17	Var I.A	Participación
Impuestos a ingresos personales y de sociedades	24.766	33.260	34,3%	15,7%
Ganancias	24.454	32.943	34,7%	15,5%
Ganancia mínima presunta	216	317	46,6%	0,1%
Impuestos internos sobre transacciones, bienes v servicios	58.178	71.196	22,4%	33,5%
Iva	44.233	52.079	17,7%	24,5%
Combustibles Ley 23.966 - Naftas	1.549	3.603	132,6%	1,7%
Combustibles Ley 23.966 - Otros	828	1.132	36,6%	0,5%
Otros s/combustibles	1.396	2.022	44,8%	1,0%
Créditos y Débitos en cua. cue.	9.892	12.360	24,9%	5,8%
Aportes y contribuciones a la Seguridad Social	36.998	52.521	42,0%	24,7%
Impuestos al comercio exterior	11.431	11.663	2,0%	5,5%
Derechos de importación y otros	4.733	5.525	16,7%	2,6%
Derechos de exportación	6.604	6.138	-7,1%	2,9%
Impuestos a la propiedad	472	473	0,3%	0,2%
Bienes personales	355	473	33,2%	0,2%
Restantes impuestos	5.917	43.183	629,8%	20,3%
Recaudación Tributaria Nacional	137.762	212.295	54,1%	100%

Fuente: CPCE CABA- IARAF en base a Min. de Hac. y Fin.

Blanqueo de Capitales.

El proceso de exteriorización de activos llegó a su fin, registrando un nivel récord mundial; lo ingresado a las arcas del Estado equivale a 1,8% del PIB. El impuesto especial cobrado por AFIP significó \$148.600 millones. A pesar de ser un ingreso único y temporal para el Estado, fue imprescindible para permitir saldar deuda flotante y para adelantar erogaciones previstas para el 2017. A su vez, cabe recalcar que la base imponible del impuesto Bienes Personales se duplicó (pasó de u\$s

116.000 millones a u\$s 226.000 millones, solo a nivel nacional), efecto que tendrá un saldo positivo de cara al futuro de las cuentas nacionales, debido a que un aumento en las bases imponibles implica mayores recaudaciones. Si además se añaden los Bienes de agentes en el exterior, la base imponible pasó de u\$s 19.000 millones a u\$s 226.000 millones (creció un 495%), contribuyendo aún más a la recaudación futura nacional, aunque cabe recordar que como compensación a los contribuyentes cumplidores se plantearon exenciones para los próximos años. Por lo tanto, el tributo Bienes Personales deberá seguirse de cerca para tomar cuenta de su evolución y de su importancia relativa dentro de la recaudación; en el total recaudado de marzo solo representó un 1,7% (\$473 millones).

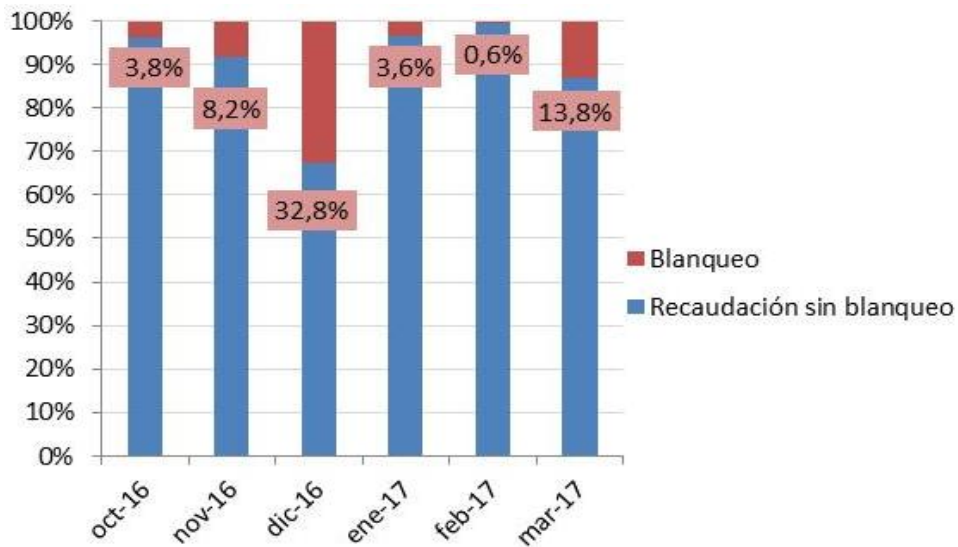
Sin embargo, al analizar la evolución de la recaudación excluyendo los montos ingresado mensualmente correspondiente al blanqueo, el comportamiento observado transmite una realidad distinta. Se observa que en el mes de octubre de 2016 (mes donde comenzó a ingresar dinero proveniente del blanqueo), la recaudación ascendió a \$167.196 millones y lo ingresado por el impuesto especial solo representó el 3,8%. Es decir, de no haber sido por el blanqueo, la recaudación hubiese crecido un 19,6% interanual (\$160.713 millones). Comportamiento similar al registrado en octubre se observó en los meses de: noviembre, enero y febrero; en dichos meses, la participación del blanqueo dentro de la recaudación total mensual fue igual a 8,2%, 3,6% y 0,6%, respectivamente. Mientras tanto, al analizar la variación interanual excluyendo los montos del impuesto especial, se observa que el mes de noviembre hubiese crecido un 29,2% y los meses de enero y febrero hubiesen crecido un 25,3% y 27%, respectivamente. Por lo tanto, se deduce que en los mencionados 4 meses, la recaudación tributaria fue considerablemente

aceptable y los montos ingresados por el blanqueo no fueron determinantes para el avance de la recaudación.

La trascendencia del blanqueo cobra relevancia en los meses de diciembre y marzo. Al analizar los datos de diciembre, se observa que la recaudación mensual ascendió a \$275.542 millones, lo que implica un crecimiento igual a 89,9% con respecto a diciembre de 2015. Sin embargo, de no haber mediado el proceso de exteriorización de activos, la recaudación de diciembre de 2016 hubiese sido igual a \$185.147,2 millones (27,7% interanual); el impuesto especial implicó ingresos por \$90.395 millones, lo que equivale a un 32,8% del total recaudado en ese mes. Queda a la vista el fuerte impacto del blanqueo en el mes de diciembre, lo que le habría permitido al gobierno adelantar gastos previstos para el 2017, cancelar parte de la deuda flotante y cerrar el año 2016 con un déficit de 4,5% sobre PIB.

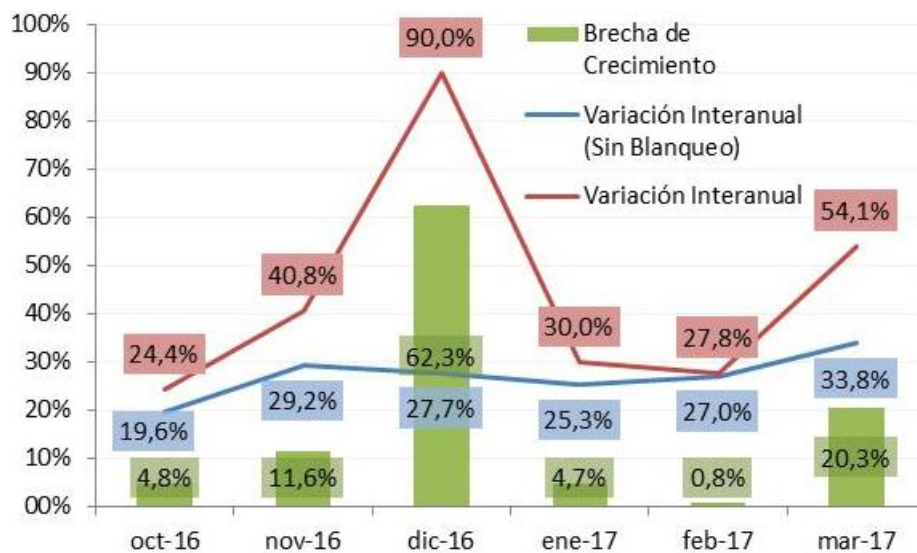
Por otro lado, el mes de marzo de 2017 refleja un desempeño similar al de diciembre, pero no en importancia, de cada \$3 que ingresaban por el blanqueo en el mes de diciembre, en el mes de marzo solo ingresaba \$1. Sin embargo, no se le resta importancia al blanqueo en el mes de marzo, dado que representó un 13,8% del total recaudado. Al excluir los montos del blanqueo en marzo, se observa que la recaudación hubiese alcanzado los \$184.318,2 millones, lo que implica un crecimiento del 33,8% con respecto a marzo 2016; y un crecimiento real interanual en torno al 3%. En otras palabras, la recaudación tributaria registrada en marzo fue excepcional comparada al resto de los meses donde se registró el blanqueo; si se excluyen los montos del blanqueo, el crecimiento real de la recaudación resulta en valores negativos en los meses de: octubre, noviembre, diciembre, enero y febrero.

Participación del Blanqueo en el Total de la recaudación



Fuente: CPCE CABA- IARAF en base a Min. de Hac. y Fin.

Variación Interanual de la Recaudación mensual en el período del Blanqueo de Capitales.



Fuente: CPCE CABA- IARAF en base a Min. de Hac. y Fin.